

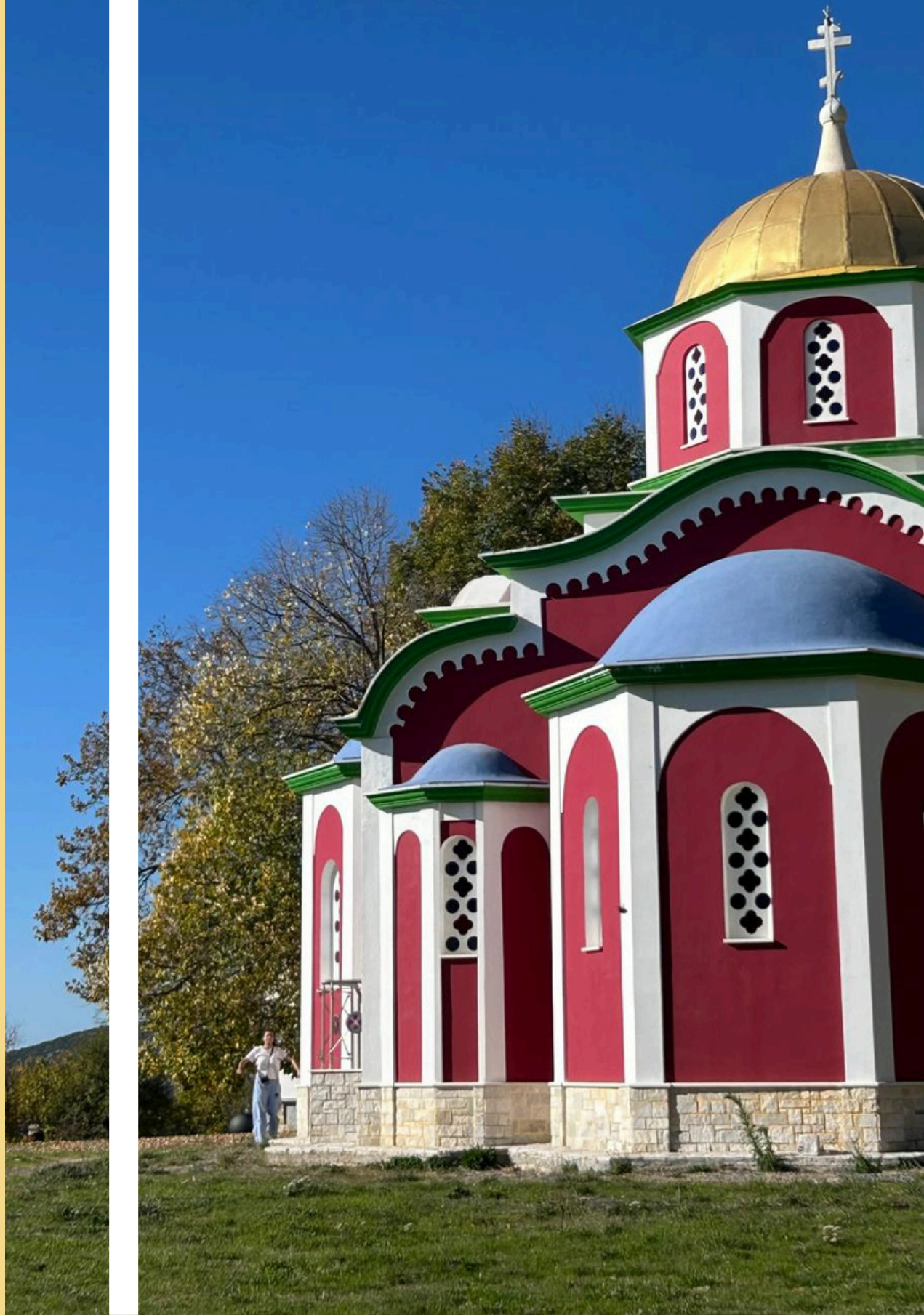
RAPPORT D'EXPERIENCE PRESENTE PAR THEO LARMINAT

SEMESTRE D'HIVER 2025 - S7

# VOLOS

## G R E E C E

University of Thessaly – Architecture Department





# SOMMAIRE

## *1\_ INTRODUCTION*

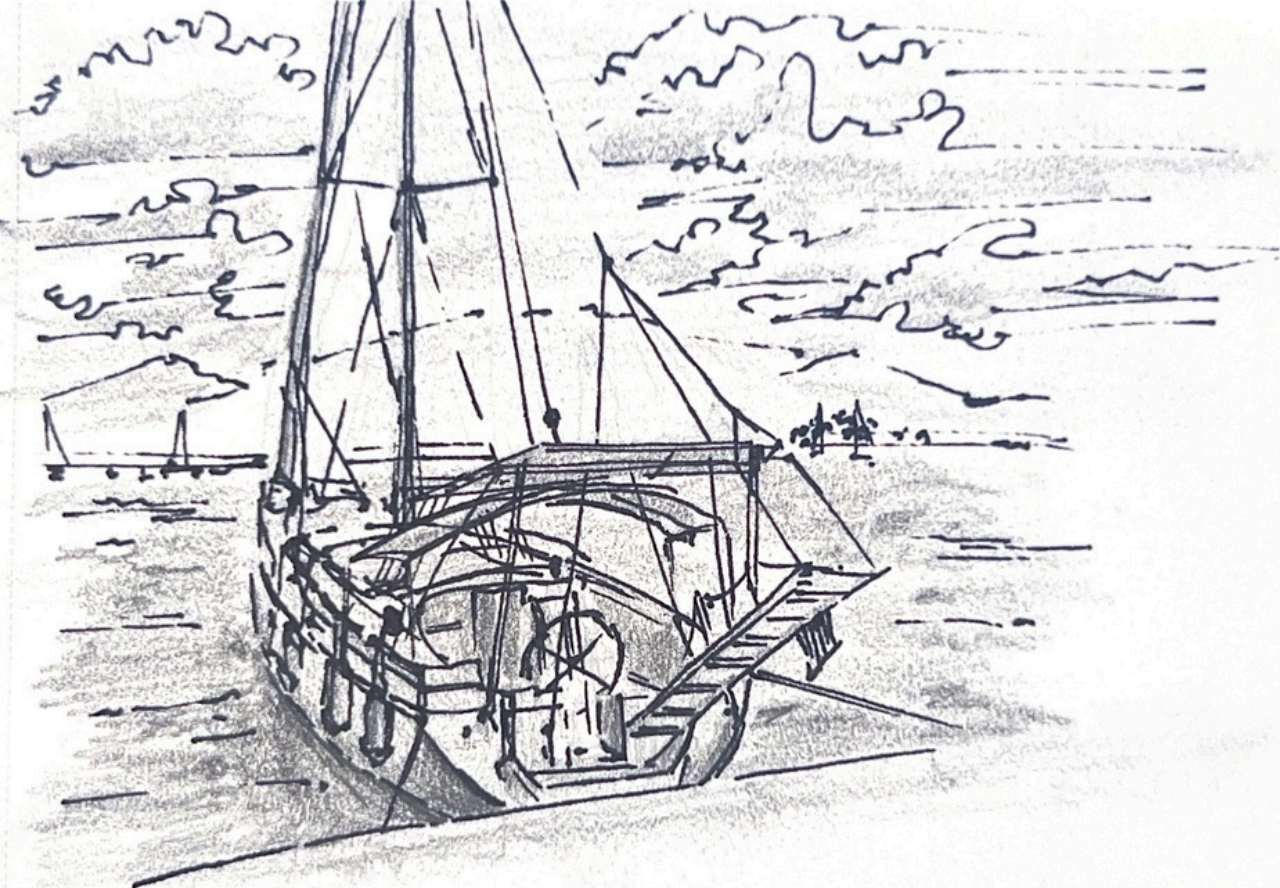
MOTIVATIONS ET ATTENTES  
PREPARER SON DEPART

## *2\_ LA VIE AU SEIN DE L'ECOLE*

L'UNIVERSITE DE THESSALIE  
L'ENSEIGNEMENT

## *3\_ EXTRASCOLAIRE*

## *4\_ CONCLUSION*



04.10.25 PORT DE VOLOS

# INTRODUCTION

## MOTIVATIONS ET ATTENTES

Après trois ans à l'ENSA Marseille, je voulais étendre mes connaissances à l'internationale en participant au programme Erasmus.

Pour nourrir une culture architecturale, pour croiser des visions différentes, ou pour rencontrer des nouveaux visages, j'ai choisi de me lancer dans cette expérience dans le but de donner une nouvelle dimension à mon parcours étudiant.

Partir en Erasmus, c'est s'offrir une volonté de s'ouvrir à d'autres méthodes et d'autres approches, à des pensées différentes, aussi bien architecturales qu'urbanistiques. C'est aussi une manière de combler une soif de curiosité et l'occasion de mettre à jour sa capacité sociale.

J'ai souvent voyagé en famille, en Europe, en Amérique du Nord et du Sud et en Afrique et je parlais du principe que j'avais acquis assez de compétences à l'étranger pour partir sans peur ni appréhension.

Pour être honnête, Vólos ne figurait pas dans mes destinations favorites. C'est au second tour que j'ai choisi de partir en Grèce, pays que j'ai pourtant très tôt admiré pour son histoire et sa culture.

J'ai finalement choisi cette destination car je n'avais jamais eu la chance de visiter ce pays. Cet Erasmus était à la fois l'occasion de passer un semestre dans un milieu pleinement étranger, et en même temps d'évoluer dans un pays à la rencontre de la préservation d'une Histoire antique particulière et d'une modernité encore en développement.

En dehors de tout ça, Vólos est une ville balnéaire, construite entre le Golfe Pagasetique et le Mont Pélion. Ce lieu paraissait alors tout à fait accueillant et dynamique, et semblait me réserver des expériences assez singulières.

# INTRODUCTION

## PREPARER SON DEPART

### LOGEMENT -

Pour un semestre à Vólos, trouver un logement n'a pas été une tâche simple. La plupart des particuliers recherchent des usagers sur 2 ou 3 ans. L'école de Marseille nous aide en proposant quelques logements recommandés pour un Erasmus, dans lesquels nous nous serions retrouvés avec des étudiants internationaux.

Je suis parti avec une autre étudiante de l'ENSA et nous préférons avoir un logement privé pour nous deux. Nous sommes donc passés par Airbnb et avons trouvé un appartement en plein centre-ville qui convenait à notre budget.

Il n'y a pas particulièrement d'arnaques mais il faut rester vigilant à la qualité des espaces de vie proposés. Nous avons pu discuter avec d'autres étudiants qui ont subi des soucis d'eau ou d'électricité.

### TRANSPORT -

Vólos est une ville où tout se fait à pied. Il y a, évidemment, des bus et des taxis mais la plupart de nos déplacements au sein de la ville se faisaient à pied. La plage et l'école demandent entre 20 et 30 minutes de marche au bord du port.

Sinon, il y a une gare des bus, VOLOU KTEL, qui permet de se déplacer vers Athènes, Thessalonique et d'autres villes, et même dans les villages perchés en haut des montagnes.

Les prix des bus diminuent de moitié une fois porteurs de la carte étudiante ce qui permet d'aller à Athènes pour 20€. Nous avons quand même parfois du faire face aux contrôleurs qui nous demandaient de payer un surplus car nous n'étions pas Grecs.

# LA VIE AU SEN DE L'ÉCOLE

## L'UNIVERSITE DE THESSALIE

L'Université de Thessalie est une université publique grecque fondée en 1984. Elle est répartie sur plusieurs villes de la région de Thessalie, notamment Volos, Larissa et Trikala. Cette organisation multi-sites lui permet de couvrir un large éventail de disciplines, allant des sciences et de l'ingénierie aux sciences humaines, à la santé et à l'agriculture. L'université se distingue par son dynamisme en matière de recherche, ses partenariats internationaux et son ouverture vers l'innovation.

L'École d'architecture de Vólos, intégrée à l'Université de Thessalie, est reconnue comme l'une des écoles d'architecture les plus innovantes de Grèce. Située dans la ville portuaire de Vólos, l'école tire parti de son contexte géographique et culturel pour nourrir la créativité et la réflexion architecturale de ses étudiants.

Le bâtiment est une ancienne usine et a été réadapté en 1999 pour accueillir des salles de classes ou des représentations. Il fait partie d'un petit campus avec une Ecole de Génie Civil ce qui permet de croiser les autres étudiants lors des pauses.

Le point fort de l'école reste la qualité lumineuse et spatiale, il y a un grand nombre de salles plus ou moins ouvertes sur l'extérieur qui permettent de travailler librement. On y croise souvent des étudiants Grecs fumant en discutant, créant une ambiance scolaire assez calme et agréable.



Il y'a tout de même quelques défauts liés aux outils techniques, à la température ou à la circulation des informations scolaires. L'école ayant été fortement touchée par les inondations de 2023, qui feront d'ailleurs l'objet du studio de projet, certains équipements ont été touchés, laissant derrière eux des traces de la catastrophe naturelle.

Les cours sont dispensés à la fois en grec et en anglais, ce qui permet d'apprendre quelques mots de vocabulaires tout en intégrant des informations essentielles pour les rendus.

En dehors des temps scolaires, l'école devient parfois le théâtre de soirées étudiantes. Des soirées techno ou acoustiques, toutes deux gérées par les étudiants, permettent de voir l'école sous un autre angle en profitant des volumes offerts par les espaces.

Une cafétéria est présente dans le bâtiment, vendant des boissons chaudes, des snacks et des repas simples. Je conseille d'ailleurs le sandwich aux nuggets.

Toutes les personnes présentes dans l'école parlent grec et anglais, avec un peu de chance français, ce qui permet aisément de demander des informations ou de l'aide pour certains cours.

# LA VIE AU SEN DE L'ECOLE

L'ENSEIGNEMENT

## ENSEIGNEMENTS SUIVIS :

- TE0324\_ **AMBIANCE AND ARCHITECTURE**\_4 ECTS
- ΠΧ0101\_ **URBAN PLANNING URBAN DE SIGN**\_4 ECTS
- ΘΚ0321\_ **SPACE AND POETIC**\_3 ECTS
- ΑΣ1809\_ **DESIGN OF THE BOUNDARY**\_3 ECTS
- ΑΣ1306\_ **FOLDING ARCHITECTURE**\_3 ECTS
- ΑΣ1402\_ **ARCHITECTURAL DESIGN**\_12 ECTS

## AMBIANCE AND ARCHITECTURE

Le cours d'ambiance est très semblable à celui en France, dispensé en L2 et L3. On y apprend avec les mêmes outils à analyser un bâtiment dans sa composition spatiale, ses apports de lumière, d'air et de température. Le point principal du cours étant l'étude d'un bâtiment construit dans un contexte spatial aride.

Le professeur ayant vécu à Grenoble, il était assez simple pour nous de discuter avec lui en français entre les cours expliqués en anglais et en grec. Nous devions former des groupes de 3 ou 4 étudiants afin d'identifier les principales caractéristiques d'un bâtiment choisi dans l'hémisphère sud.

Ainsi, le travail consistait en une analyse thermique à travers l'étude de l'orientation, de la composition des murs, des apports solaires et de la qualité des ouvertures et de la structure.

Pour se faire, nous avons utilisé les outils architecturaux permettant de mieux comprendre le bâtiment, dans sa globalité, puis dans les détails. En se retrouvant à la fois dans des dessins techniques et sensibles, les étudiants devaient aussi dépeindre les volumes, les flux d'air, les qualités spatiales et sensorielles du projet choisi.

Pour notre part, notre choix s'est porté sur la villa M d'André Ravereau, en Algérie.





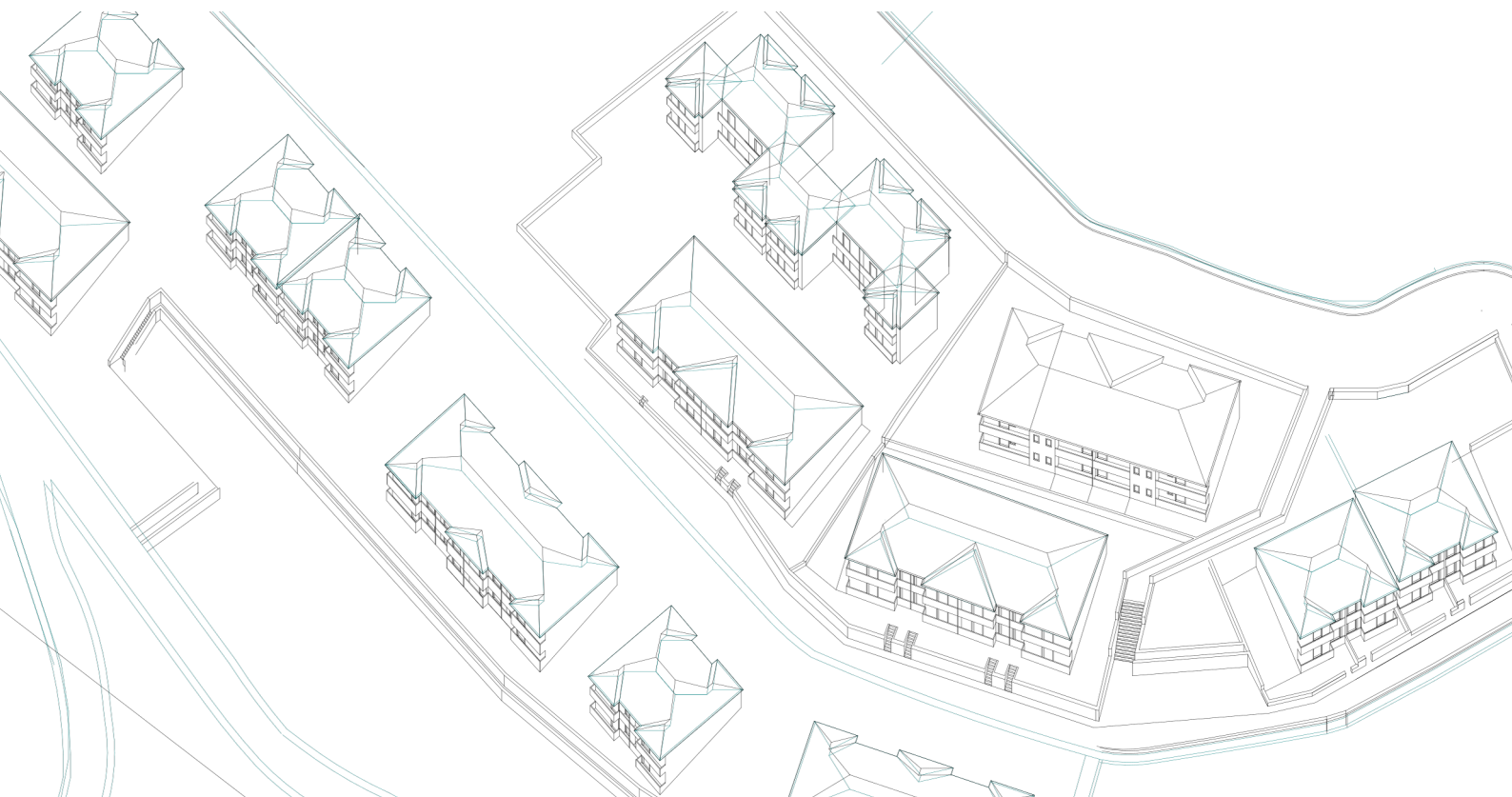
## URBAN PLANNING URBAN DESIGN

Le cours d'urban planning est dispensé dans un amphithéâtre et est présenté par un urbaniste grec. Il se rapproche à la fois du cours d'Histoire, à travers les anecdotes de la ville de Paris, d'Athènes ou d'autres métropoles Européennes et a tendance aussi à les mêler à des études socio-anthropologiques.

Le but de ce cours se résume basique dans la compréhension de la construction d'un tissu urbain, de la forme de la ville et de son évolution à travers les époques.

Le travail demandé, par groupe mêlant les étudiants grecs et les Erasmus, consistait en l'analyse d'un tissu urbain issu du besoin de loger des travailleurs dans la couronne périurbaine. Il fallait alors sélectionner un site en Grèce, l'étudier et produire des plans de densité, des axonometries et des textes explicatifs afin de mieux comprendre la construction de cette typologie de tissu.

En discernant les îlots, les espaces publics et les espaces fonctionnels, chaque groupe construisait une histoire et une analyse précise de leur exemple.



## **SPACE AND POETICS**

Le cours de space and poetics est un cours en petit groupe. Il n'est dispensé qu'en grec, ce qui ne nous permettait pas de comprendre ni d'adhérer au cours. La professeure nous a donc permis de ne pas y assister et de seulement participer au rendu final.

Cet exercice consistait alors en la rédaction d'un essai, portant sur la relation entre l'espace et les personnages dans une oeuvre littéraire. On y parle de la manière dont il est décrit, des différentes atmosphères perçues, et des interactions entre les personnages.

Le but principal de l'exercice est de comprendre l'influence que peut avoir un espace sur un récit et sur l'évolution des personnages.

En fin de compte, l'exercice doit être rendu sous un format libre, allant de la lecture de son essai dans un environnement original à la création d'une bande son musicale ou d'un montage vidéo.

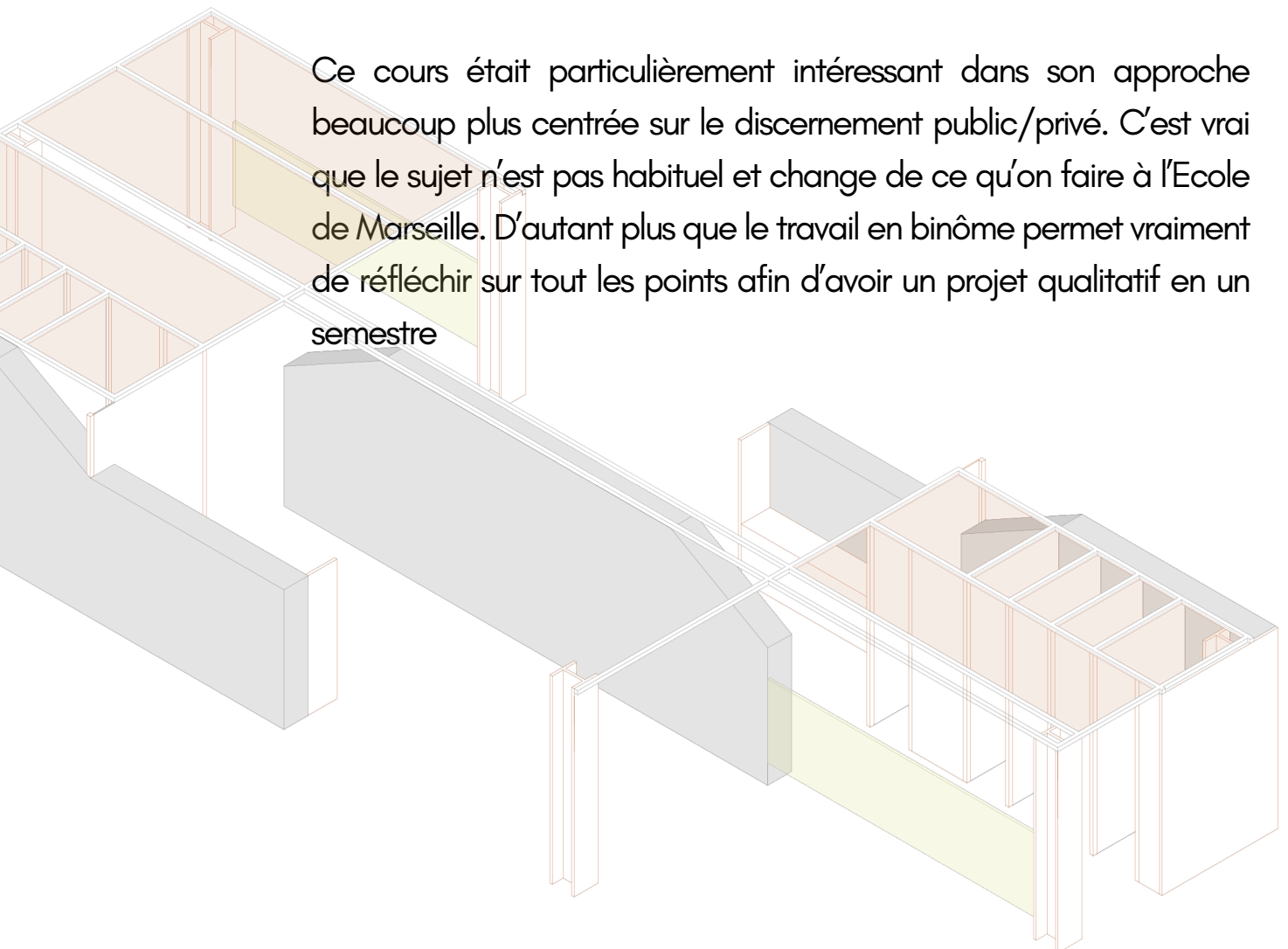
## DESIGN OF THE BOUNDARY

Le cours de Design of the Boundary est présenté par une approche beaucoup plus précise de l'architecture. Il s'agit d'un cours sur les limites, les espaces privés et publics, les angles, la vue etc. C'est un cours dispensé en anglais, réparti en 2 parties dans le semestre.

D'abord des présentations par le professeur, a travers des exemples, des voyages, des expériences il nous montre des approches moins évidentes que l'architecture Européenne, beaucoup de vernaculaire, de troglodyte, d'habitation sur des flancs de montagnes.

Dans le second temps, par groupe de 2 étudiants, nous avons travaillé sur un projet de toilettes publics. Sans site particulier, il fallait surtout penser a ce qui doit être vu ou non, a la praticité des espaces et au parcours.

Ce cours était particulièrement intéressant dans son approche beaucoup plus centrée sur le discernement public/privé. C'est vrai que le sujet n'est pas habituel et change de ce qu'on fait à l'École de Marseille. D'autant plus que le travail en binôme permet vraiment de réfléchir sur tout les points afin d'avoir un projet qualitatif en un semestre



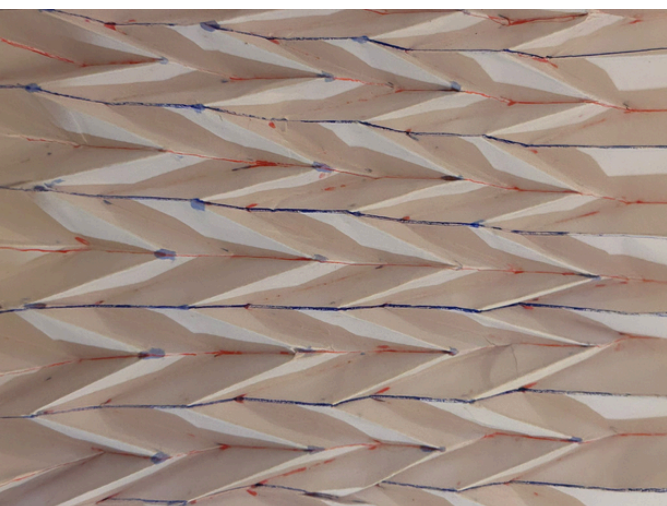
## FOLDING ARCHITECTURE

Lorsque nous avons du choisir les cours, j'étais assez étonné de voir un cours exclusivement a propos de l'architecture pliée et pliable. Par curiosité, nous nous sommes rendus au cours et j'ai particulièrement aimé cette approche par la transformation d'un élément plat en une surface habitable et structurée.

Nous avons d'abord commencé par des improvisation sur des cartons de pizzas, des feuilles simples avec des souplesses différentes. Puis nous avons effectué un travail e recherche de référence pour lequel j'ai choisi d'exploiter les travaux de Frank Gerhy et ses enveloppes courbées.

Par la suite nous nous sommes précisés sur des patterns, des pliages academiques qui permettent de créer des volumes assez facilement, nous avons appris sur un logiciel 3D à modeliser notre pliage et en avons fait ressortir des coupes.

Ce cours s'est montré particulièrement interressant par la pertinenece de la professeure dans ses conseils. Malgré la difficulté de comprehension du vocabulaire tres precis en anglais, je pense que ce cours m'aura été utile dans l'ouverture d'esprit sur les materiaux et la qualité des structures que peuvent créer des simples pliages.



## ARCHITECTURAL DESIGN

Le studio d'Architectural Design est l'équivalent du projet en France. C'est un cours dispensé en grec et en anglais mais la professeure parle aussi un français très bien maîtrisé ce qui permet d'échanger avec elle sur des sujets plus extérieurs et les différences entre les écoles françaises et grecques.

Ce cours s'étend sur le mercredi soir et le jeudi matin, deux demi-journées qui permettent de différencier les cours des présentations. Le début du semestre n'était composé que de cours, la professeure présentait des exemples d'architectures publiques et des études de sol. Pour être honnête, ce début de semestre était un peu long d'autant plus que la moitié du temps de cours est en grec. Nous avions un peu du mal à comprendre le but de ces présentations mais nous avons fini par créer des groupes de 4 étudiants pour commencer à travailler au bout de 6 semaines.

Ainsi, le projet devait redonner vie à la gare désaffectée de Vólos tous en reconduisant l'eau des montagnes pour pallier aux inondations. Il fallait en faire un espace public extérieur.

Notre projet, expliqué brièvement, consistait en la création de canaux retraçant les anciennes pistes des rails qui viendront accueillir différentes activités en été, et recouvertes d'eau en hiver. Nous voulions aussi réutiliser les rails existants pour créer des plateformes mouvantes, pour traverser, rassembler et contrôler la lumière.



# EXTRASCOLAIRE

Vólos est une ville de taille modérée de 144.000 habitants. On y retrouve la plage, la montagne, un port et une panoplie d'activités à faire. Ce qui est bien, c'est que tout se fait à pied, demandant entre 5 et 25 minutes de marche.

Le temps scolaire et le travail en autonomie étant bien moindre qu'en France, nous avons eu l'occasion de connaître la ville par cœur, ainsi que d'autres lieux sur un ou plusieurs jours.

À commencer par le centre ville, notre appartement était particulièrement bien placé, à une rue des bars, 3 minutes du port et 20 minutes de la plage. Nous avons résidé en plein centre de la ville et nous en avons profité de ces 4 mois pour arpenter toutes les rues de Vólos.

Quand je n'étais pas en cours, j'étais très souvent dehors avec des amis que je me suis facilement fait la bas et nous avons toujours trouvé une terrasse, un banc au bord de l'eau ou un appartement pour se rejoindre. Vólos est une ville qui manque en quelque sortes d'activité à vraisemblablement en parler mais on y trouve très facilement des endroits parfaits pour passer une après-midi ou une soirée.

L'école nous proposait aussi de nous inscrire à des cours de sports et nous nous sommes inscrit au cours de tir-à-l'arc avec Léonie, nous en avons parlé un peu autour de nous et nous avons fini par être une vingtaine d'Erasmus là-bas. On ne s'attendait pas à prendre autant de plaisir en y allant, mais la professeure était particulièrement gentille avec nous ce qui faisait que le cours devenait un vrai moment de plaisir dans la semaine.

Nous avons aussi quelquefois joué au volley au city stade de la ville, et participé à un match de foot contre l'équipe locale. Il est assez facile d'organiser des rencontres sportives quand tous les équipements sont présents, notre groupe d'Erasmus a toujours su répondre lorsque nous voulions organiser des matchs, peu importe le sport.

Le mont Pélion est aussi un endroit qui nous a réservé plein de surprises, une première randonnée qui nous a fait prendre de la hauteur depuis les petits villages de montagne. Voir Vólos depuis 1000m d'altitude pour la première fois nous a fait nous rendre compte de la forme de la ville et de ce qui l'entourait, je le conseille au coucher de soleil, nous avons fait du stop depuis le village pour redescendre. Vous pouvez compter une petite journée pour un aller-retour, 30 minutes de bus, 4h de marche aller-retour et le 30 minutes de bus.

Pour la deuxième fois, nous avons décidé d'y dormir avec Léonie et Agathe, nous sommes partis dans l'après-midi pour voir le coucher de soleil en haut, nous sommes montés bien plus haut et avons croisé un berger grec et ses chèvres. Nous n'avons presque pas dormi à cause d'un renard qui venait nous voler nos affaires mais c'était réellement la meilleure expérience de Grèce malgré le froid de Novembre.

Nous avons aussi passé beaucoup de temps à la plage, même si l'eau est polluée à cause du port et des usines, nous nous sommes un peu baignés au début puis elle est vite devenue un lieu de rendez-vous pour des soirées. Il y'a d'autres plages un peu plus loin ou il faut descendre par des escaliers et qui sont des criques parfaites pour des soirées avec de la musique un peu plus loin du voisinage.

Enfin, nous avons beaucoup voyagé au travers de la Grèce, la carte étudiante qui permet d'avoir une réduction de moitié sur l'ensemble des transports nous a beaucoup aidé dans nos déplacements.

A commencer par les autres villes de la Thessalie (la région Nord de la Grèce), Thessalonique, Larissa, Lamia etc. Nous avons pu rentrer les étudiants Erasmus de ces autres endroits grâce à l'ESN, l'organisation étudiante qui s'occupe des internationaux. A base de soirées et de visites, nous avons créé des liens avec d'autres étudiants un peu partout en Grèce.

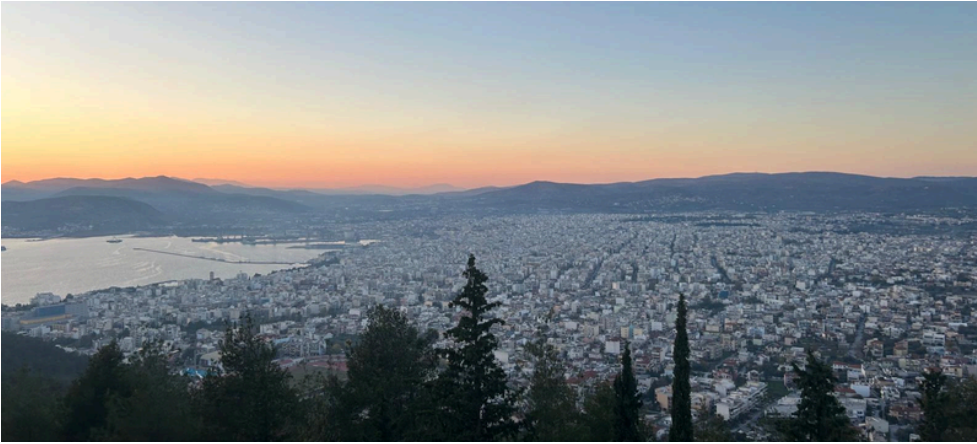
Nous sommes aussi allé passer 3 jours sur Skiathos, une île non loin de Vólos, très authentique et traditionnelle, c'était une destination idéale en fin de saison estivale.

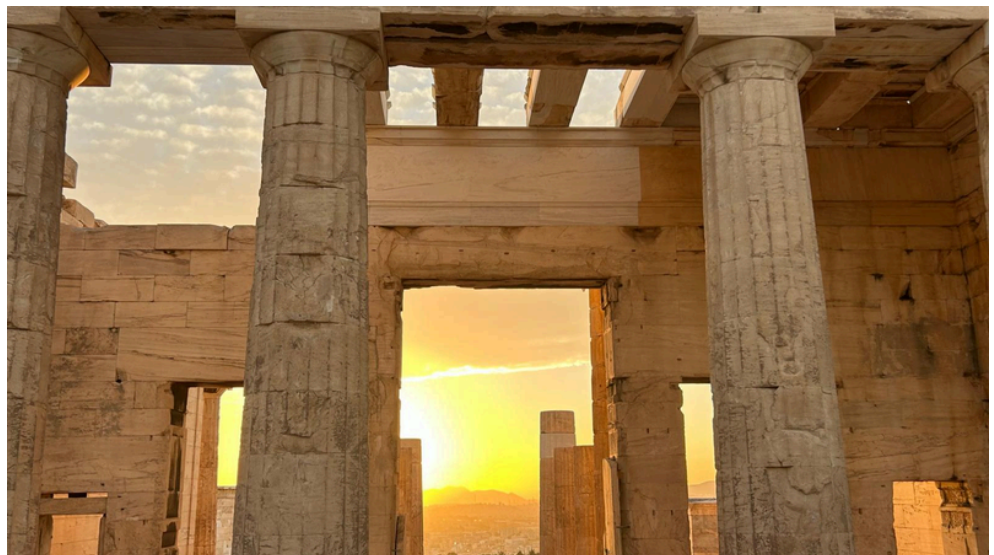
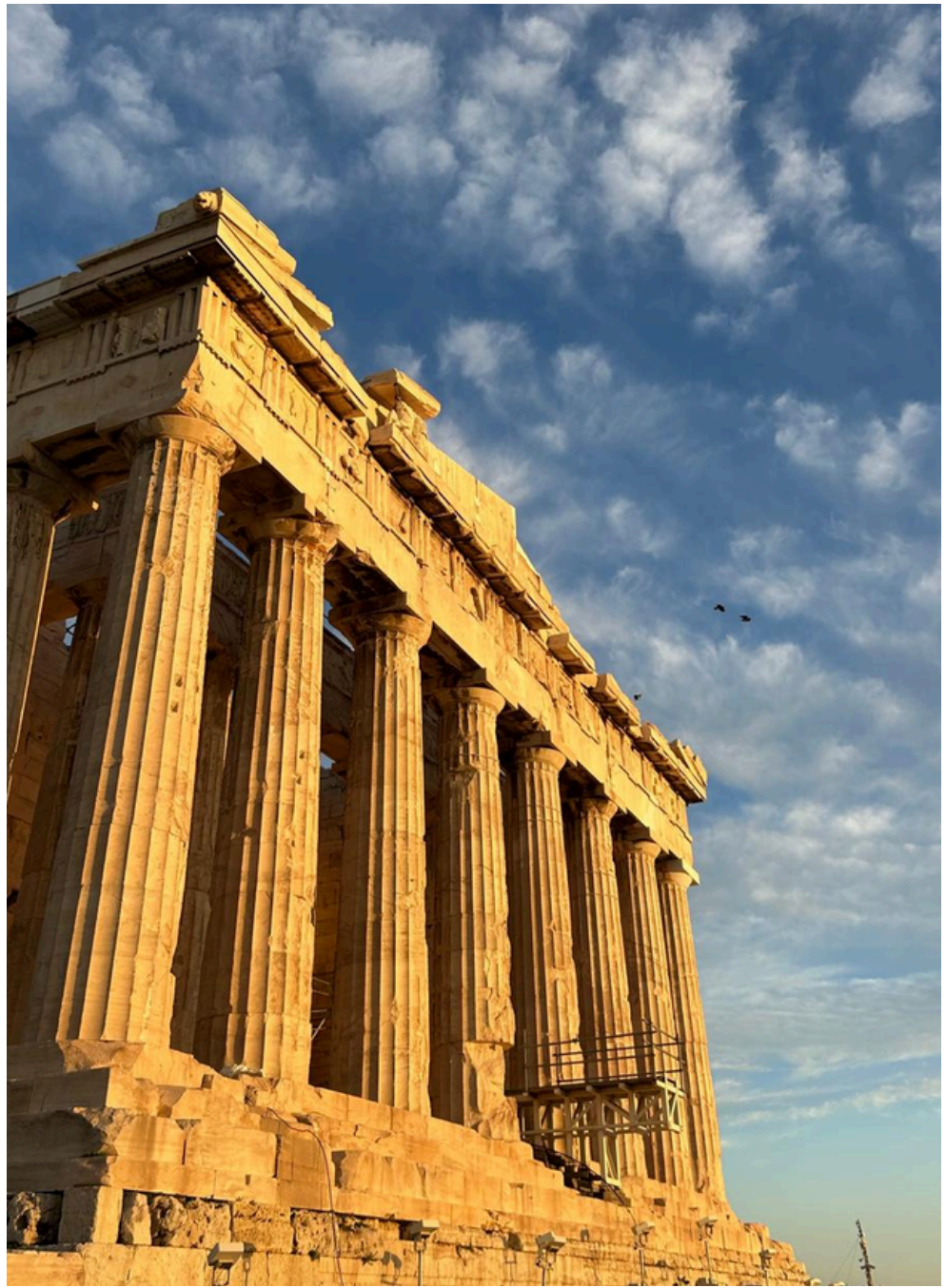
Je suis beaucoup allé à Athènes, que ce soit pour aller voir Agathe ou aller chercher des amis qui arrivaient à l'aéroport. J'ai adoré cette capitale, Agathe connaissait déjà avant ma première visite et on a pu aller voir plein d'endroits et de quartiers très différents les uns des autres. Entre les sommets des collines pour voir la ville sous un coucher de soleil ou le quartier d'Exarchia pour boire un verre et rester dehors toute la nuit, il y'a toujours quelque chose à voir ou à faire à Athènes.

Je suis allé plusieurs fois à l'Acropole aussi, gratuit pour les -21 ans, et ce monument historique sembla à chaque fois suspendre le temps lorsqu'on finit de monter les escaliers qui nous y emmènent. IL est accompagné d'une vue imprenable sur la ville et sur les totems qui font d'Athènes une ville historiquement riche.

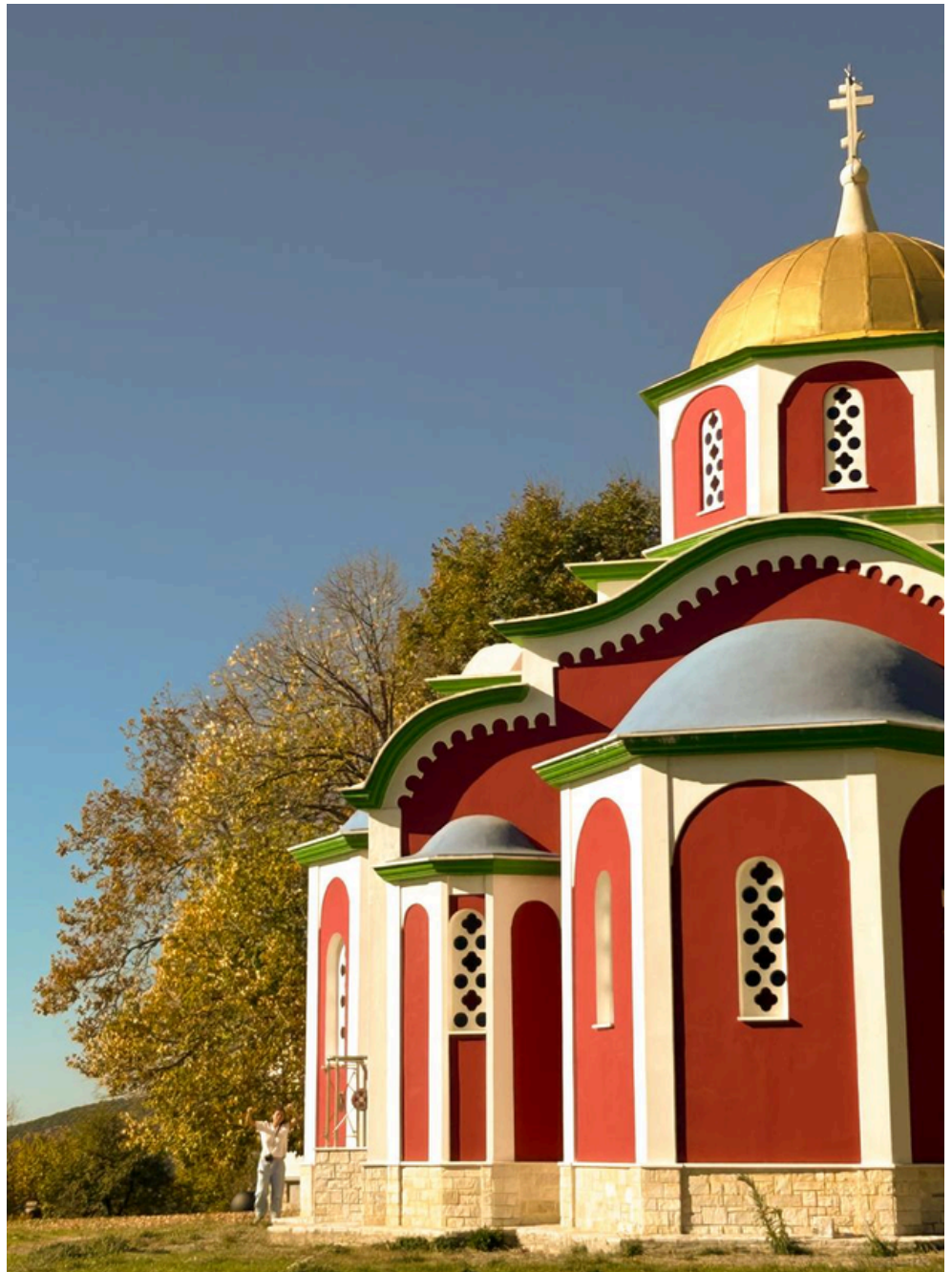


# ICONOGRAPHIE









# CONCLUSION

Ce semestre d'automne en Grèce a permis d'ajouter une dimension humaine et sociale à mes études d'architecture. De la rencontre de nouvelles personnes à travailler avec eux, de découvrir des nouveaux espaces à complètement se les approprier, cette expérience a probablement été une des plus enrichissantes de ma vie de jeune adulte.

Bien que le système académique était très différent qu'en France dans la souplesse des attendus, j'ai réussi à profiter de la quantité de temps libre pour des projets plus personnels, pour parcourir la ville et passer du temps avec les autres étudiants.

Avec le recul, cet Erasmus n'était absolument pas basé sur le travail scolaire mais je savais pertinemment qu'en partant à Vólos j'allais passer beaucoup plus de temps à l'extérieur à profiter de ce nouveau monde plutôt que dans les salles de cours.

J'ai quand même traversé quelques remises en questions sur l'intérêt pédagogique de cet Erasmus et sur ma place au milieu de tout ce temps qu'on nous laissait. Mais finalement, je ne regrette rien de ces quatre mois et je sais que j'en ai appris beaucoup sur les relations humaines et sur moi-même.

Partir en Erasmus, c'est aussi laisser sa petite vie d'étudiant Marseillais en pause sans se poser trop de questions. Aujourd'hui, je repars avec joie et la tête pleine de souvenir pour entamer ce S8 à l'IMVT, avec des nouvelles manières de percevoir l'architecture et la ville.

Je remercie l'école de Marseille et l'organisation Erasmus+ de m'avoir permis de voyager dans ce contexte scolaire, j'en garde des excellents souvenirs.

Je remercie aussi Léonie, avec qui je suis parti pour ces 4 mois et qui a rendu chaque jour plus beau.



## ANNEXES DU RAPPORT D'EXPERIENCE

**Merci de remplir informatiquement ce document**

Ce questionnaire nous permettra d'améliorer la connaissance de votre ville/pays d'accueil et d'aider ainsi à la mobilité des étudiants pour les prochaines années.

Nom : LARMINAT

Prénom : Théo

E-mail (pour être joint par les étudiants d'autres promos) : theo.larminat@marseille.archi.fr

Destination d'accueil : Université de Thessalie, Volos, Grèce

### ANNEXE 1 : le contenu des enseignements

Nom et Email de votre enseignant référent dans l'établissement d'accueil :

Aspa Alexiou - aspalexiou@uth.gr

Votre programme d'études :

Code de l'enseignement	Intitulé de l'enseignement n°1	Nom de(s) enseignant(s)	Nombre de crédits ECTS	Poids horaire hebdomadaire
AΣ1402	ARCHITECTURAL DESIGN III-V [A]	ASPASSIA KOUZOUPH	12	8h par semaine
	studio de projet consistant en un aménagement urbain. réhabilitation d'une ancienne gare ferroviaire			
CONTENU : Année de l'enseignement (Licence 1, 2, 3 ou Master 1,2...) : M1				
Semestre (1er, 2e, ou annuel si l'enseignement était uniquement évalué sur une année universitaire) : 1er				
Méthodes pédagogiques (cours, atelier, TD, travail par groupe, travail individuel, voyages d'études...) : studio de projet, présentations par groupe de 4 étudiants				
Proposition d'équivalence avec un enseignement de l'ENSA-M (si existant) : PROJET				
Modalités d'évaluation (contrôle continu, examen écrit/oral...) ; production de documents et rendu final a la fin du semestre				

Code de l'enseignement	Intitulé de l'enseignement n°1	Nom de(s) enseignant(s)	Nombre de crédits ECTS	Poids horaire hebdomadaire
<b>TE0324</b>	<b>AMBIANCE AND ARCHITECTURE</b>	<b>REMY PHILIPPE</b>	<b>4</b>	<b>3h par semaine</b>
CONTENU :	representation et analyse des qualites structurelles et thermiques d'un batiment			
Année de l'enseignement (Licence 1, 2, 3 ou Master 1,2...) : M1				
Semestre (1er, 2e, ou annuel si l'enseignement était uniquement évalué sur une année universitaire) : 1er				
Méthodes pédagogiques (cours, atelier, TD, travail par groupe, travail individuel, voyages d'études...) : travail en autonomie par groupe de 3 étudiants				
Proposition d'équivalence avec un enseignement de l'ENSA-M (si existant) : structure et ambiance				
Modalités d'évaluation (contrôle continu, examen écrit/oral...) : livret pour les rendus intermediaire et final				

Code de l'enseignement	Intitulé de l'enseignement n°1	Nom de(s) enseignant(s)	Nombre de crédits ECTS	Poids horaire hebdomadaire
<b>AΣ1306</b>	<b>FOLDING ARCHITECTURE</b>	<b>SOPHIA VYZOVITI</b>	<b>3</b>	<b>3h par semaine</b>
CONTENU :	Apprentissage de techniques de pliage et création d'une enveloppe architecturale			
Année de l'enseignement (Licence 1, 2, 3 ou Master 1,2...) : M1				
Semestre (1er, 2e, ou annuel si l'enseignement était uniquement évalué sur une année universitaire) : 1er				
Méthodes pédagogiques (cours, atelier, TD, travail par groupe, travail individuel, voyages d'études...) : travail en atunomie durant le cours et chez soi				
Proposition d'équivalence avec un enseignement de l'ENSA-M (si existant) :....				
Modalités d'évaluation (contrôle continu, examen écrit/oral...) : controle continu et envoi de 3 planches personnelles				

Code de l'enseignement	Intitulé de l'enseignement n°1	Nom de(s) enseignant(s)	Nombre de crédits ECTS	Poids horaire hebdomadaire
<b>OK0321</b>	<b>SPACE AND POETIC</b>	PHOEBE GIANNISI, FANI PARAFOROU	<b>3</b>	Travail en autonomie
Lecture et écriture créatives liées à l'espace et au lieu : analyser comment le texte crée l'espace, par le biais des sens, de l'expérience et de l'interaction.				
CONTENU : Année de l'enseignement (Licence 1, 2, 3 ou Master 1,2...) : M1				
Semestre (1er, 2e, ou annuel si l'enseignement était uniquement évalué sur une année universitaire) :1er				
Méthodes pédagogiques (cours, atelier, TD, travail par groupe, travail individuel, voyages d'études...) : cours dispensé en grec donc travail en autonomie sur le rendu final				
Proposition d'équivalence avec un enseignement de l'ENSA-M (si existant) :....				
Modalités d'évaluation (contrôle continu, examen écrit/oral...) : redaction d'un essai puis mis en scene de maniere libre				

Code de l'enseignement	Intitulé de l'enseignement n°1	Nom de(s) enseignant(s)	Nombre de crédits ECTS	Poids horaire hebdomadaire
<b>ΠΧ0101</b>	<b>URBAN PLANNING-URBAN DESIGN I</b>	VASO TROVA, MICCOCI	<b>4</b>	<b>4h par semaine</b>
CONTENU :	cours magistral sur l'histoire de l'urbanisme et la conception des villes du XXe			
Année de l'enseignement (Licence 1, 2, 3 ou Master 1,2...) : M1				
Semestre (1er, 2e, ou annuel si l'enseignement était uniquement évalué sur une année universitaire) : 1er				
Méthodes pédagogiques (cours, atelier, TD, travail par groupe, travail individuel, voyages d'études...) : cours magistral				
Proposition d'équivalence avec un enseignement de l'ENSA-M (si existant) :urbanisme et histoire de l'architecture				
Modalités d'évaluation (contrôle continu, examen écrit/oral...) : rendu oral final et production de documents				

<u>Code de l'enseignement</u>	Intitulé de l'enseignement n°1	Nom de(s) enseignant(s)	Nombre de crédits ECTS	Poids horaire hebdomadaire
<b>AΣ1809</b>	Design of the Boundaries	THEOKLIS KANARELIS	3	3h par semaine
CONTENU :	conception et pensée du projet à l'échelle du petit équipement public (toilettes)			
Année de l'enseignement (Licence 1, 2, 3 ou Master 1,2...) : M1				
Semestre (1er, 2e, ou annuel si l'enseignement était uniquement évalué sur une année universitaire) : 1er				
Méthodes pédagogiques (cours, atelier, TD, travail par groupe, travail individuel, voyages d'études...) : Travail en binome en autonomie et presentation de l'avancée chaque semaine				
Proposition d'équivalence avec un enseignement de l'ENSA-M (si existant) :....				
Modalités d'évaluation (contrôle continu, examen écrit/oral...) : rendu de fin de semestre et controle continu				

## ANNEXE 2 : La vie à VOLOS

### L'établissement d'accueil

Situation dans la ville : ouest du centre ville dans un petit campus

Accès (transports...): quelques bus, 25 minutes du centre

Qualité des locaux, des équipements, conditions de travail... : équipements souvent délabrés a cause des inondations mais bonne qualité spatiale et lumineuse

### L'hébergement

Résidence universitaire ou logement privé ? logement privé en colocation

Facilités/difficultés à trouver un logement : assez compliqué pour un semestre donc airbnb

### Être architecte en GRECE

Conditions d'exercice professionnel : obligation de recours à l'architecte ?

*En Grèce, le recours à un architecte n'est pas toujours obligatoire, mais il l'est pour les nouvelles constructions et les projets soumis à permis de construire, où un architecte doit signer les plans.*

*Pour de petits travaux ou des rénovations légères, l'intervention d'un architecte n'est généralement pas requise.*

## ANNEXE 3 : Le coût de la vie à VOLOS

### FINANCEMENT

En plus d'éventuelles aides à la mobilité, avez-vous disposé d'autres sources de financement ?

Famille

Prêt d'État

Bourse privée

Economies personnelles

Prêt privé

Montant mensuel total provenant de ces autres sources : 500..... €

Combien dépensez-vous habituellement par mois ? 250..... €

Combien avez-vous dépensé par mois dans le pays d'accueil ? 600..... €

Quel montant supplémentaire avez-vous dépensé à l'étranger en comparaison à vos dépenses dans votre pays d'origine ? 350..... €

Avez-vous dû vous acquitter de frais quelconques au sein de l'établissement d'accueil ?  Oui  Non

Si oui, veuillez inscrire le type de frais et le montant.

Assurance : ..... €

Photocopies : ..... €

Associations étudiantes : ..... €

Autre : ..... €

AVANT LE DÉPART Coût de votre déplacement jusqu'à votre destination actuelle :200..... €  
 Spécifier le mode de locomotion (avion, train) avion et bus.....  
 Coût du visa (pour les étudiants en Convention) : 0..... €

### PENDANT LE SÉJOUR

Comment étiez-vous logé (chambre universitaire, colocation, appartement individuel) ? colocation

Coût mensuel de l'hébergement, charges comprises, lorsque vous étiez dans le privé : 500 par mois

Tarif d'un repas universitaire et/ou coût moyen d'un repas : 0e pour le repas u sinon entre 3 et 8e

Coût du déplacement de votre lieu d'hébergement à votre université : gratuit c'est a pied

Assurance logement / responsabilité civile / santé: 0 €

Abonnement téléphone mobile : pas besoin de le modifier..... €

Fournitures/matériels d'architecture : 30e..... €

Activités culturelles (musée...) : gratuit avec la carte étudiante..... €

Autres activités de loisirs : l'accès aux équipement est gratuit dans vols..... €

Autres coûts (précisez) : aller-retours en bus a Athènes (5x40e) et déplacements en voiture (péages et essence 200e)

Remarques : .....  
 .....  
 .....

## ANNEXE 4 : les formalités administratives

### DÉMARCHES D'ENTRÉE ET DE SÉJOUR SUR LE TERRITOIRE

#### Le Visa

Détailler la procédure d'obtention du visa ainsi que l'éventuel enregistrement dans le pays d'accueil :  
 .....

La Maladie: Vous vous êtes assuré: oui  non

Détailler la procédure d'affiliation : votre assurance française était-elle suffisante ? Quels papiers vous a-t-on demandé (traduction ...)? Avez-vous été obligé de vous assurer au système de santé local ? A quel organisme ? l'assurance française suffisait avec une carte santé européenne

Si vous avez eu besoin de l'assurance santé, décrivez la procédure de remboursement :  
 .....

Le Rapatriement : vous vous êtes assuré(e) : oui  non

Détailler la procédure d'affiliation : votre assurance française était-elle suffisante ? Quels papiers vous a-t-on demandé (traduction ...) ?

.....

La Responsabilité civile : vous vous êtes assuré : oui  non

Détailler la procédure d'affiliation : l'assurance française était-elle suffisante ? A-t-il fallu une traduction ? Avez-vous été obligé de vous assurer dans le pays d'accueil ? A quel organisme ?...

.....