



ROME

Sommaire

Introduction	1
Enseignements suivis et vie à l'école	3
Expériences extrascolaires	11
Conclusion	26
Annexes	27

Introduction

Motivations et attentes

Au terme de mes trois années de licence, j'ai progressivement mûri mon projet d'échange. Les enseignements explorés m'ont permis d'affiner mes centres d'intérêt, de questionner ma posture et d'identifier les contextes dans lesquels je souhaitais poursuivre ma formation. C'est dans cette continuité que Rome s'est imposée à moi, non pas comme un choix opportun, mais comme une destination profondément cohérente avec mon parcours et mes convictions.

Originaire de Nice, j'ai grandi dans un territoire fortement marqué par l'influence italienne, tant sur le plan culturel qu'architectural. Cette proximité a nourri très tôt mon attachement à l'Italie et mon envie d'y étudier. Intégrer la Sapienza Università di Roma répondait ainsi à un désir ancien : me confronter à un contexte où l'histoire constitue la matière même du projet architectural, et où la question de la préexistence est centrale dans l'enseignement.

Ma motivation première était d'approfondir mon intérêt pour les édifices anciens et leur transformation. Depuis plusieurs années, je suis particulièrement sensible à l'architecture religieuse et aux espaces sacrés, qui interrogent à la fois la dimension symbolique, constructive et territoriale du bâti. Rome, par la densité et la diversité de ses églises, basiliques et ensembles conventuels, représentait un terrain d'étude exceptionnel pour nourrir cette réflexion.

Je souhaitais également développer une approche plus expérimentale et interdisciplinaire du projet, attentive aux enjeux de régénération urbaine et aux mutations contemporaines. Cet échange était donc guidé par l'envie de confronter ma formation à un territoire exigeant, afin d'affiner ma posture d'architecte face au temps, à la mémoire et à la responsabilité d'intervenir dans un patrimoine vivant.

Introduction

Préparer son départ

Logement

Au départ, et surtout lorsqu'on n'est pas sur place, il peut être difficile de trouver un logement rapidement. Il existe plusieurs plateformes et groupes whatsapp d'étudiants qui peuvent vous aider, notamment le site Spotahome.com ou Immobiliare.it. Il faut tout de même rester vigilant aux fausses annonces. De nombreux étudiants peuvent également vous conseiller ou vous donner des contacts, il ne faut pas hésiter à les solliciter.

En ce qui concerne les loyers, ils peuvent être légèrement plus élevés qu'à Marseille selon les quartiers, mais reste pour la plupart tout à fait raisonnable. Pour ma part, j'habitais dans une chambre dans une colocation de 5 personnes dans le quartier Trieste (quartier assez résidentiel et sécurisé, avec de nombreux bars, cafés et restaurants) et mon loyer s'élevait à 650 euros charges comprises.

Enfin, je vous recommande les logements en colocation, beaucoup plus fréquents et accessibles que des appartements seuls. Cela vous donne également l'opportunité de rencontrer de nouvelles personnes, avec qui vous nouerez parfois des amitiés, et surtout de pouvoir pratiquer de nouvelles langues quotidiennement (pour ma part j'ai pu voir une très nette amélioration de mon anglais).

Code fiscal

De nombreuses démarches administratives demandent un code fiscal. Les procédures pour vous en faire attribuer un sont en train d'être modifiées, mais parfois vous pouvez en avoir un par mail, par l'agence des entrées sur le territoire italien. Autrement, la Sapienza vous en procure un à votre arrivée.

Transports

Le réseau de transport à Rome est très développé, un trajet en métro, bus ou tram coûte 1,5 euros (vous pouvez directement payer par carte dans les transports. Il existe également des abonnements au mois pour 35 euros /mois, ce qui vous donne également accès aux trottinettes et vélos lime avec un cashback de 35 euros.

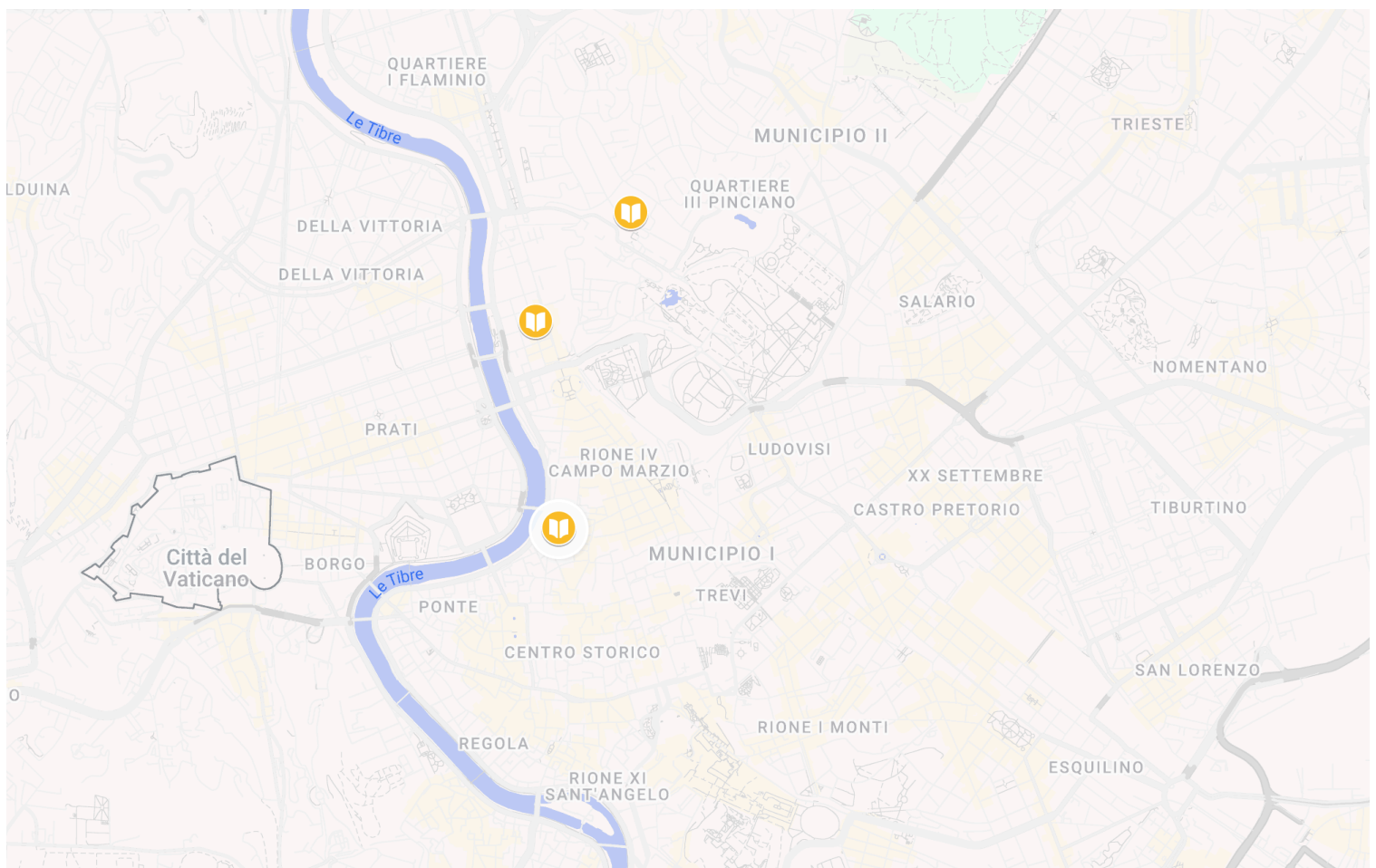
Enseignements suivis et vie à l'école

L'université

La Sapienza est la plus grande université d'Europe. Bien que son campus principal, situé à San Lorenzo, regroupe la majeure partie des domaines d'études, les campus destinés à l'architecture, au design et au paysagisme se situent plutôt vers le centre et le nord-ouest du jardin de la Villa Borghese.

Au départ, j'avais choisi des cours dans ces trois domaines, en Italien et en Anglais, il était donc nécessaire de savoir organiser ses temps de trajets entre ces trois campus. Mes choix définitifs étaient tous des cours dispensés en anglais, ce qui m'a permis d'étudier uniquement sur le campus de Gianjurco, qui est bien desservi par les transports et situé à côté de nombreux services et cafés.

La majeure partie des cours en Italien sont dispensés à Valle Giulia (à l'Ouest de la villa Borghese) et les cours de design ou d'édition sont dispensés sur la piazza Borghese au sud de la piazza del Popolo.



Enseignements suivis et vie à l'école

Les enseignements suivis

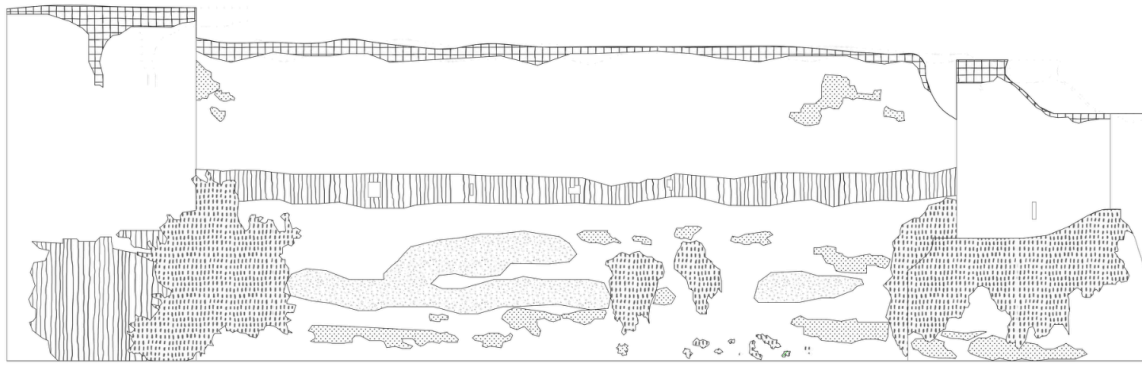
A mon arrivée à la Sapienza, les cours que j'avais initialement choisi dans mon learning agreement avaient tous lieu au même temps. J'ai ainsi dû reconfigurer totalement mon OLA. En échangeant avec d'autres étudiants, j'ai réalisé que je n'étais pas la seule et qu'il s'agissait en réalité d'une situation récurrente.


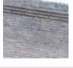

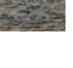

Il est donc préférable de prévoir des cours de secours que vous pourrez ajouter par la suite. Egalement, lorsque vous réalisez ce changement, il est préférable de s'y prendre rapidement car après les 2-3 premiers cours les classes sont complètes et les enseignants ne peuvent plus vous accepter.

Après avoir essayé de m'inscrire dans plusieurs cours, j'ai pu être intégrée au cours de History and research methods for cities et Phytogeography and applied geobotany, j'ai également pu garder le cours de Conservation studio for urban regeneration.

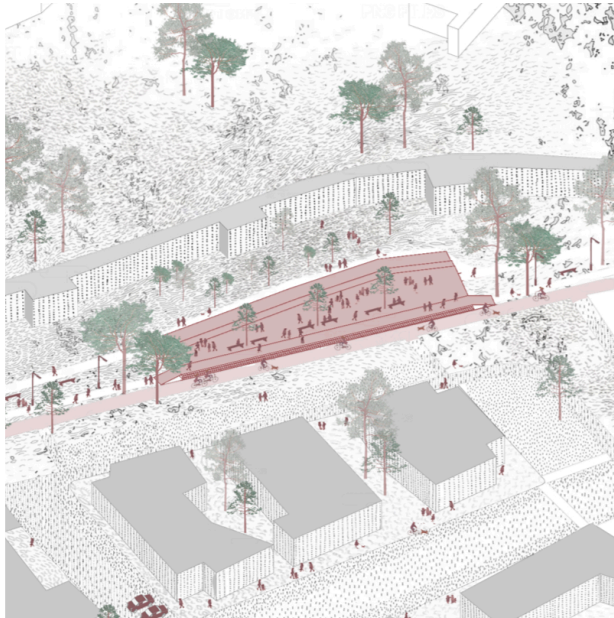
Cependant, le problème que j'ai pu rencontrer au départ m'a tout de même permis de combiner différents domaines d'enseignement, entre projet d'urbanisme, recherche et paysagisme :

10596142	Conservation design studio for urban regeneration	8 ECTS
10596137	History and research methods for cities	6 ECTS
10595871	Phytogeography and applied geobotany	6 ECTS

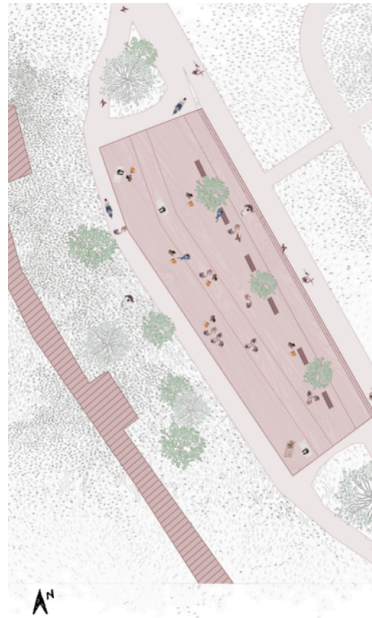


	DÉFINITION	RELATION TO THE SUBSTRATE	CAUSES	TREATMENT
	PLANT Vegetal living being, having, when complete, root, stem, and leaves, though consisting sometimes only of a single leafy expansion (e.g. Tree, fern, herb).	Direct growth on and in stone or stone cavities; also indirect influences by nearby trees and other organisms.	If buildings are not maintained, plants will eventually colonise places where water is accessible, extending roots into joints and fractures. As the roots grow they can widen these joints and cracks and break the stone. They may also contribute to keep areas damp. This in turn, exacerbates other processes such as salt deterioration.	We should take them with a scalpel and our hands. If we don't identify them directly, we have to put them between two sheets of absorbent paper.
	DEPOSIT Accumulation of exogenic material of variable thickness.	A deposit generally lacks adhesion to the stone surface.	It could be the result of splashes of paint or mortar, sea salt aerosols, atmospheric particles such as soot or dust, remains of conservation materials such as cellulose poultices, blast materials etc...	To dissolve them, we have to put water and a light pressure of brush on the surface of the material. To protect the material, we have to minimize the surface of liquid water access / using ethyle silicate on the surface (inorganic)
	LACUNA Empty space, obviously located in the place of some formerly existing stone part. Protruding and particularly exposed parts of sculptures (nose, fingers...) are typical locations for material loss resulting in missing parts.	It is a fall or lost part of the surface of a material.	The lacuna results from the chemical composition of the material, exposed to natural factors such as seism or wind...	To protect the material, we have to minimize the surface of liquid water access / using ethyle silicate on the surface (inorganic)
	BLACK ENCRUSTATION Compact, hard, mineral outer layer adhering to the stone. Surface morphology and colour are usually different from those of the stone.	Encrustations generally adhere firmly to the stone surface. When an encrustation is removed, adhering stone materials may be taken away with it.	Depend if it is Black crust (developing generally on areas protected against direct rainfall or water runoff in urban environment). They are composed mainly of particles from the atmosphere, trapped into a gypsum (CaSO4.2H2O) matrix) or Salt crust (Crust composed of soluble salts, which develop in the presence of high salt levels, and form from wetting and drying cycles).	First, we prewet the area. We have to use demineralized water spray. We use a pointed steel scalpel or a flat blade: a fragment is blown with a light pressure. To protect the material, we have to minimize the surface of liquid water access / using ethyle silicate on the surface (inorganic)
	EFFLORESCENCE Generally whitish, powdery or whisker-like crystals on the surface. Efflorescences are generally poorly cohesive and commonly made of soluble salt crystals.	Efflorescences are generally poorly bonded to the stone surface.	Efflorescence is commonly the result of evaporation of saline water present in the porous structure of the stone. Efflorescences are often constituted of soluble salts such as sodium chloride (halite : NaCl) or sulphate (thenardite : Na2SO4), magnesium sulphate (epsomite : MgSO4 . 7H2O), but they may also be made of less soluble minerals such as calcite (CaCO3), barium sulphate (BaSO4) and amorphous silica (SiO2 . nH2O).	We must wait for a warm and dry weather. Then we use a Stiff Brush, except for some smooth surfaces, where it could be difficult, a brush will easily sweep it away. We rinse it with a garden spray or a pressure washer to dissolve efflorescence (but the water could bring more salt to the surface as the substrate dries, sometimes brushing is necessary). To protect it, we use ethyl silicate on the surface. (inorganic)

LA PIAZZA METRONIA
Aurelian walls project



Axonometry. New piazza
© Personal production



Plan - New piazza
© Personal production

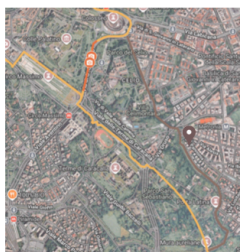


Figure 21. Possible connexion with GRAB
© Personal production

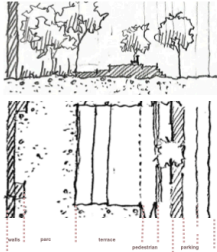


Figure 22. Fragmentation of axes
© Personal production

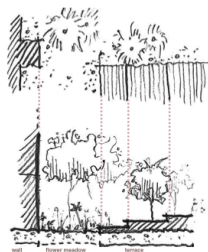


Figure 23. Re-greening initiative, meadows
© Personal production

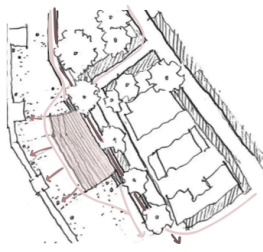


Figure 24. New views and central meeting point
© Personal production

REFS / INSPIRATIONS
La place du Châtelain



Reference. La place du Châtelain, Bruxelles 2021
© Alive Architecture, Antea Group



Reference. La place du Châtelain, Bruxelles 2021
1. Schemes about management of water
2. Schemes about pedestrian traffic
3. Schemes about traffic flows and parks for bicycles
© Alive Architecture, Antea Group

Enseignements suivis et vie à l'école

History and research methods for cities

Ce cours fait également partie de la formation sur deux ans de régénération urbaine. Sa structure est la même : un ensemble de cours théorique sur l'histoire urbaine de Rome et des sessions de workshop en groupe. L'enseignant a également réalisé un ensemble de conférences avec des chercheurs internationaux.

Il était très intéressant d'avoir une multitude d'approches historiques, venant de professionnels différents.

Concernant notre travail de groupe, il nous a été demandé d'analyser la constitution d'un quartier au fil des époques, depuis l'antiquité jusqu'à nos jours, en nous appuyant sur une liste de références fournie par l'enseignant, mais également par nos propres recherches en librairie et aux archives.

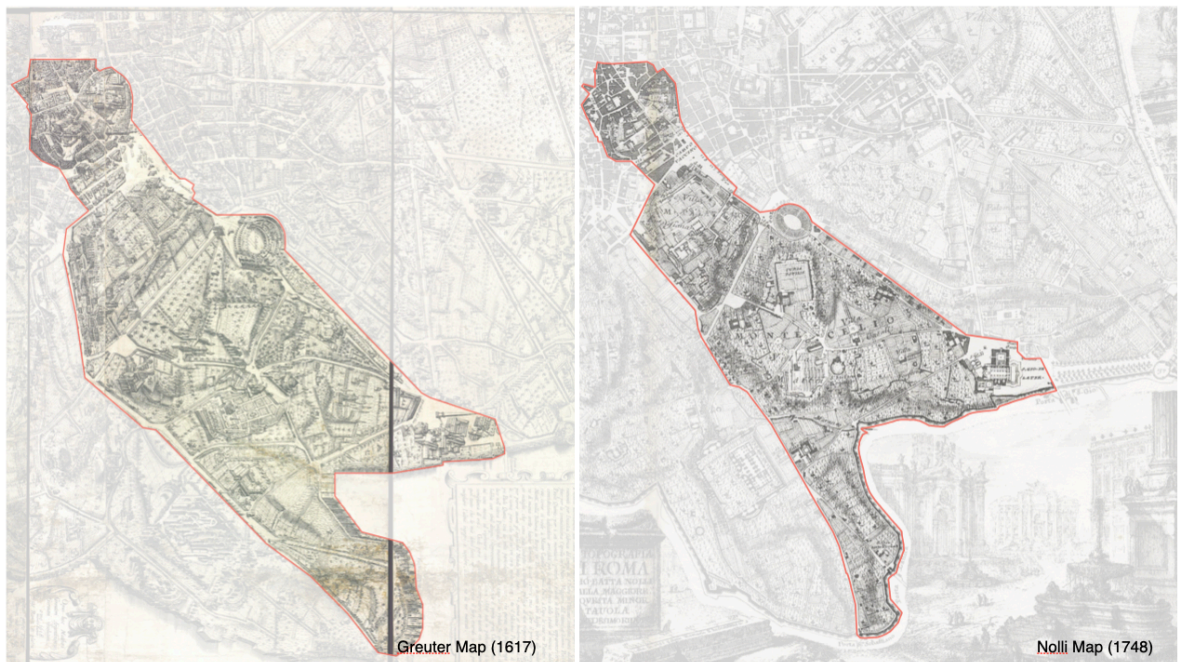
J'ai apprécié prendre part à ce travail, car il nous a permis d'approfondir notre méthodologie de recherche. L'enseignant nous transmettait sa passion à travers ses cours, mais aussi lors d'une visite dans le quartier de Garbatella.

Notre rendu final était une présentation orale de notre travail du semestre, suivi d'une question abordant une des thématiques évoquées en cours (une liste de 20 thématiques à réviser nous a été fournie en amont. Il ne s'agissait pas ici de réciter notre cours par cœur, mais d'apporter une réponse très synthétique sur les enjeux étudiés.

2025/2026

Baroque architecture in Rome develops between **1600 and 1750**. During the **Counter-Reformation**, the Catholic Church uses architecture to **show their power and greatness**.

Baroque buildings are characterized by **movement, contrasts, and theatrical effects**. The architecture begins not only functional but also emotional. In Rome, they **adapt to the existing city**, by **transforming churches and squares**.



By the comparison between the Greuter Map (1617) and the Nolli Map (1748), even if they don't have the same perspective we can notice that there are **no main transformations** in the urban organisation of the rione of Campitelli.

Many Baroque squares and churches in Rome were later **destroyed or deeply transformed by modern urban interventions**, and some were even **rebuilt or relocated**, changing their original spatial meaning.

Piazza Montanare

Built and modified over the centuries, its **main appearance** was in the 16th-17th centuries, after the construction of **the palace by Baldassare Peruzzi**, and the **Aqua Virgo fountain by Giacomo della Porta** in 1589, which was in the center of the square.

However, today, this square **no longer exists**. It was demolished during the fascist demolition plan to build a **new main street**, Via Montanara, later renamed Via del Teatro di Marcello.

Some parts of the buildings **survived**, notably the **Palazzo** and part of the **Teatro di Marcello**, that shaped the square. The central **fountain** is now **relocated** on the piazzetta S. Simeone of the Via dei Coronari in the 1970s.



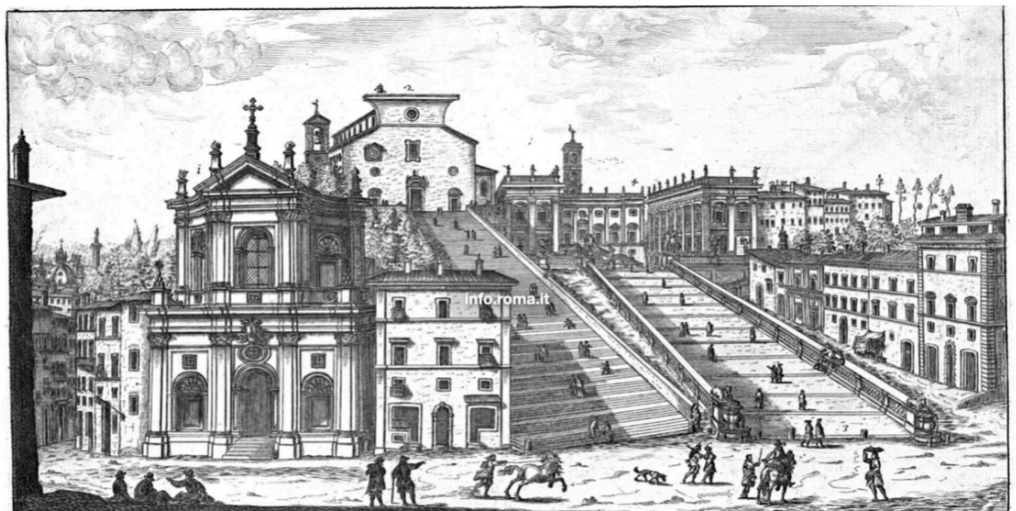
Piazza Montanara in an engraving by Giuseppe Vasi, 1752

Santa Rita da Cascia, Piazza Venezia

Originally, this late baroque church was **located at the feet of the Capitolin Hill**, near to the piazza Venezia.

However, in 1928, during the Mussolini's **remodelling project** for Rome, it was **demantled**. For the creation of the Via dei Fiori Imperiali, around the piazza Venezia, they decided to take all the stones and to rebuild it in the **exact same aspect**, but in another location, near the Via Montanara and the Teatro di Marcello.

A plaque on the wall still recalls this reconstruction and shows **how Rome's historic Baroque heritage was sometimes reshaped by modern projects**.



1 Chiesa di S. Biagio, e B. Rita fatta da N. S. Papa Alessandro Settimo.
2 Chiesa e Scala d' Araceli

ALTRA VEDUTA DEL CAMPIDOGGIO.
Per Gio: Jacomo Ruffi in Roma alla Pace #R del SP.

3 Scala del Campidoglio.
4 Palazzi Capitolini.
Gio: Battista Falda del. 11

Engraving by Giovan Battista Falda, 1665

Enseignements suivis et vie à l'école

Phytogeography and applied geobotany

Ce cours de projet fait partie de la formation sur deux ans d'architecture paysagère. Au départ, j'étais très enthousiaste d'étudier davantage ce domaine. Toutefois, ce cours correspond davantage à de la botanique.

Il s'agit d'un ensemble de cours théoriques sur le climat et les différents écosystèmes présents dans le monde, avec les spécificités et enjeux de chacun. Des visites en milieu naturel sont également organisées.

En tant qu'étudiante n'ayant jamais abordée ce type de contenu, j'ai trouvé que ces cours étaient moins accessibles que les précédents. Bien que les explications des enseignants soient assez claires et compréhensibles, la quantité d'informations qui nous était demandé de mémoriser (notamment les noms scientifiques d'un nombre important de plantes) était très conséquente. Egalement, les consignes pour les différents travaux que nous devions réaliser étaient assez floues ou ont été modifiées peu de tant avant les rendus, voire annulées et remplacées par un autre type de travail.

L'examen est composé d'un premier exercice sur l'étude des températures et des précipitations de notre ville d'origine, d'un mid-term exam écrit (avec des questions très pointilleuses), d'un herbier ainsi que d'une présentation orale finale sur les problèmes environnementaux d'un site de notre choix, ainsi que les solutions envisagées.

■ Climate

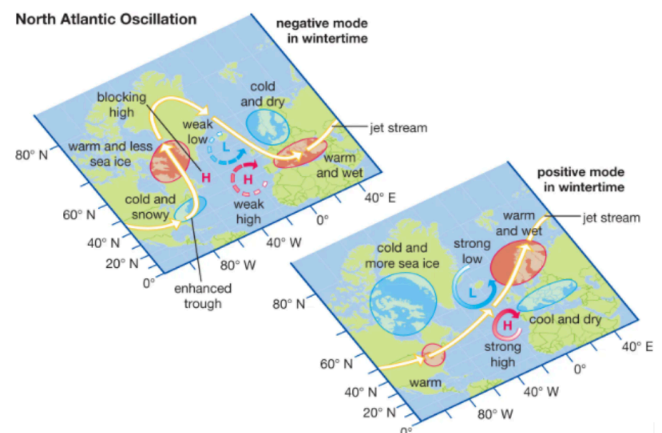
The Atlantic climate is **oceanic** with **moderate and mild temperatures** and generally a **high precipitation and high humidity**. It is strongly influenced by what happens in the tropic part of the Atlantic Ocean and along the Gulf stream, both bringing warm and humid air and warm water masses.

The **winds prevail** throughout most of the year. Several very severe storms have affected the region during the last decades.

The Atlantic weather system is considered governed largely by the **NAO (North Atlantic Oscillation, see opposite)**. It may occasionally be strongly influenced for shorter periods by influx of cold weather from the north (arctic) or the east (Siberian).

Small differences in temperature between winter and summer. the **annual temperature range is 16°C**.(it may varies from north to south.)

The whole region has a **surplus of water**. Rainfall is very high in the western parts(reaching 3 000 mm per year) and small in lowlands in the eastern parts (550 mm). The climate of oceanic Spanish and Portuguese parts is called **Lusitanian**; it has both high temperature and high rainfall and a low annual variation.The high precipitation rates causes leaching of the soils and feeds the bogs and moors



Source: Encyclopaedia Britannica, 2012

■ Example of ecosystem

Atlantic dunes

Current status :

In the late 20th century it is estimated that less **600 thousands of Atlantic dune remains in the region**. The urbanisation continues but at a decreasing rate. The **high tourism** by the pollution that it create, **accelerate the fertilisation of the soils, adding to the mechanical pression** and cause a disruption in the dune dynamics, In many areas the **grey dune vegetation breaks up** in patches and the dunes turn white, mobile and vulnerable again.

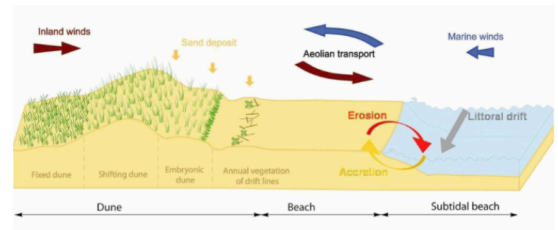
Mobile dunes:

Only **few fully mobile coastal and inland dunes remain**, mostly in remote areas. A notable example is the Råbjerg Mile, in Denmark that moves 20–50 m eastward per year into arable land and is legally protected.

Soil properties and habitat variability:

In the coastal dunes the **soils contain calcium-rich** seashell fragments and marine minerals and host many **calciphilous species**, like the orchids. In the inland dunes there is an extremely **nutrient-poor soil**, dominated by **oligotrophic species**.

Inside the dune system we can also see **micro-habitat variation**: when the dune as very dry tops and south-facing slopes, humid north-facing slopes or wet bottoms.



Physical process of coastal dunes
source:Katreine Blomme, 2012, EID

15

■ Study case : Dune du Pilat, France

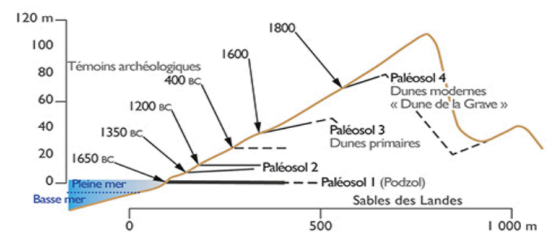
Threats and Drivers of Change

Threats and Drivers of Change

Climate change is exacerbating erosion with rising sea levels and more intense storms, which alter the shape of the dune and accelerate its movement towards the forest.

Droughts and high temperatures increase the risk of fires in the neighboring forest and weaken biodiversity. For instance, in July 2022, a fire fueled by drought and intense heat ravaged thousands of hectares of forest around the dune and triggered widespread evacuations. This event became a symbol of the effects of climate change in France.

Overtourism also poses significant pressure: trampling destroys the vegetation that stabilizes the sand, disturbs wildlife, and worsens erosion. Added to this are the risks of pollution, degradation of natural habitats, and the **pressure of human development** around the site.



Source : Fenies et Tastet, 2004



Source : Archives Guillaume Bonnaud / SO

20

Expérience extrascolaires

Rome et ses alentours

Rome est une ville très riche d'histoire, visible dans son architecture, une simple balade dans la ville vous permet de beaucoup apprendre. J'ai adoré visiter les nombreuses ruines et églises dont regorge la ville, en particulier les thermes de Caracala et Saint-Jean-de-Latran.

En tant qu'étudiant en architecture, de nombreux musées sont gratuits, notamment le MAXXI, conçu par Zaha Hadid, un musée très intéressant, tant pour ses exposition que son architecture.

Enfin, la vie étudiante est très développée à Rome, ce qui nous permet d'accéder à de nombreux événements et de rencontrer des étudiants romains et internationaux.



Les thermes de Caracala



Sainte Jean de Latran





Le village de Tivoli

Expérience extrascolaires

Voyager en Italie

Naples, Pompeï, Capri

Faire un Erasmus à Rome nous donne l'opportunité de voyager en Italie et de découvrir à la fois des paysages et des architectures différentes, mais aussi d'en apprendre davantage sur l'histoire et la culture italienne, qui se différencie selon les régions et les villes.

La gare de Termini est un point de départ de train vers un grand nombre de régions ainsi que de bus, à des prix très modérés.

Cela m'a ainsi permis de partir à Naples, Capri et Pompéi pendant quelques jours avec des amies et mes colocataires. J'ai particulièrement apprécié découvrir ces trois lieux, proches géographiquement mais très différents dans leur structure et leur identité.

À Naples, j'ai découvert une ville dense et très vivante, marquée par une forte identité locale. Cette visite m'a permis de comparer son organisation urbaine à celle de Rome, notamment dans le rapport entre espaces monumentaux et vie quotidienne.

À Pompeii, j'ai pu mieux comprendre l'organisation d'une ville antique, avec ses rues structurées et la distinction entre espaces publics et privés. Les cours suivis à Sapienza Università di Roma m'ont aidée à analyser le site avec un regard plus attentif et structuré. J'ai particulièrement aimé me balader dans les ruines en fin de journée, lorsque le début de coucher de soleil mettait en valeur les pierres anciennes, avec en font le Vésuve.

Enfin, Capri m'a permis d'observer un rapport plus direct entre architecture et paysage, où le relief influence fortement l'implantation et les circulations.



Naples



Pompeii



Capri

Expérience extrascolaires

Voyager en Italie

La Sicile

Quelques temps après mon séjour à Naples, j'ai eu l'opportunité de me rendre en Sicile. Aucune d'entre nous n'y étant déjà allée, nous avons choisi de louer une voiture afin d'organiser un mini road-trip le long de la côte Est, ce qui nous a permis de découvrir plusieurs villes aux identités très différentes.

Après avoir atterri à Catania, nous avons pris la direction du sud vers Modica, connue pour sa production traditionnelle de chocolat. J'ai particulièrement apprécié son centre historique, marqué par l'architecture baroque et dominé par la cathédrale San Giorgio. Les échanges avec les commerçants et restaurateurs locaux ont également enrichi notre découverte, en nous offrant un aperçu plus concret de la vie quotidienne et de l'identité de la ville.

Nous nous sommes ensuite rendues à Syracuse, où nous avons passé du temps dans le centre historique d'Ortigia et en bord de mer. La ville offre un rapport direct à l'eau et un cadre plus ouvert, contrastant avec la densité de Modica.

Nous avons poursuivi vers Taormina, ville plus touristique et plus animée que les précédentes. Notre logement se situait entre Taormina et l'Etna, ce qui nous a permis d'organiser une randonnée sur le volcan. Cette expérience a été particulièrement marquante : elle offrait une vue directe sur les cratères et sur le paysage volcanique environnant, révélant une autre dimension du territoire sicilien.

Nous avons terminé notre séjour par un retour à Catania, où nous avons parcouru la ville et découvert ses églises et son architecture marquée par la pierre volcanique. Cette dernière étape a clôturé le voyage en mettant en évidence le lien constant entre urbanisation et présence du volcan dans cette région.



Modica





L'Etna

Expérience extrascolaires

Voyager en Italie

Florence

En fin de semestre, j'ai également eu l'occasion de passer un week-end à Florence. De nombreux étudiants Erasmus s'y rendent, car la ville est facilement accessible depuis Rome en train ou en bus : le trajet est relativement court et abordable.

Florence m'a marquée par l'harmonie de son centre historique et par l'importance de l'architecture de la Renaissance, visible à chaque rue. La ville dégage une certaine unité, avec ses façades en pierre, ses places structurées et ses monuments emblématiques qui rythment l'espace urbain. J'ai d'ailleurs passé une longue après-midi à la galleria degli uffizi, où j'ai apprécié retrouvé de nombreux tableaux que j'avais étudié au collège et au lycée. C'était également l'occasion de partager ce moment avec mes colocataires, qui ne connaissaient pas ces oeuvres et étaient très curieuse de savoir leur histoire et débattre des différentes représentations.

J'ai également beaucoup apprécié la gastronomie locale, typiquement toscane, qui participe pleinement à l'identité et à l'atmosphère de la ville.



La Galleria degli uffici



La Galleria degli uffizi

Conclusion

En conclusion, cet échange à Rome a été une expérience profondément enrichissante, tant sur le plan académique que personnel. À l'université, j'ai pu approfondir ma manière d'aborder le projet architectural, confronter mes méthodes à un nouveau contexte et gagner en autonomie. Cette immersion au sein de la Sapienza Università di Roma m'a permis d'élargir mon regard et de consolider mes convictions pour la suite de mon parcours.

Au-delà de l'université, vivre à Rome a été une source d'apprentissage quotidienne. La ville elle-même, par la richesse et la complexité de son architecture, a constitué un véritable terrain d'observation. Les voyages que j'ai eu la chance de faire à Naples, en Sicile et à Florence ont prolongé cette découverte, en m'offrant d'autres lectures du territoire italien, d'autres paysages et d'autres manières d'habiter l'histoire.

Sur le plan humain, cette expérience a été tout aussi marquante. La colocation m'a permis de partager un quotidien fait d'échanges, de découvertes et de moments simples mais précieux. J'y ai rencontré des amies que je n'aurais peut-être jamais croisées autrement, et qui ont largement contribué à rendre ce séjour inoubliable.

Je mesure aujourd'hui la chance que j'ai eue de vivre cette expérience. Elle m'a transformée, enrichie et confortée dans mon désir de poursuivre mon engagement en architecture avec ouverture, curiosité et responsabilité.

ANNEXES DU RAPPORT D'EXPERIENCE

Merci de remplir informatiquement ce document

Ce questionnaire nous permettra d'améliorer la connaissance de votre ville/pays d'accueil et d'aider ainsi à la mobilité des étudiants pour les prochaines années.

Nom : Bourderionnet

Prénom : Chloé

E-mail (pour être joint par les étudiants d'autres promos) : Chloe.bourderionnet@marseille.archi.fr

Destination d'accueil : Rome

ANNEXE 1 : le contenu des enseignements

Nom et Email de votre enseignant référent dans l'établissement d'accueil :

Fabiana Albano : architetturaerasmus@uniroma1.it

Votre programme d'études (reproduire le tableau ci-dessous pour chaque matière figurant sur votre learning agreement) :

<u>Code de l'enseignement</u>	Intitulé de l'enseignement n°1	Nom de(s) enseignant(s)	Nombre de crédits ECTS	Poids horaire hebdomadaire
10596142	CONSERVATION DESIGN STUDIO FOR URBAN REGENERATION	Francesca Lembo Fascia	8	9h
CONTENU :	Cours théoriques sur l'analyse des édifices anciens et sur la conservation puis conception d'un projet en groupe			
Année de l'enseignement (Licence 1, 2, 3 ou Master 1,2...) : 2e année				
Semestre (1 ^{er} , 2 ^e , ou annuel si l'enseignement était uniquement évalué sur une année universitaire) : 1er semestre				
Méthodes pédagogiques (cours, atelier, TD, travail par groupe, travail individuel, voyages d'études...) : cours + travail par groupes				
Proposition d'équivalence avec un enseignement de l'ENSA-M (si existant) : projet				

Modalités d'évaluation (contrôle continu, examen écrit/oral...) : examen oral

<u>Code de l'enseignement</u>	Intitulé de l'enseignement n°1	Nom de(s) enseignant(s)	Nombre de crédits ECTS	Poids horaire hebdomadaire
10596137	HISTORY AND RESEARCH METHODS FOR CITIES	Iacopo Benincampi	6	5

CONTENU :	Cours théorique sur l'histoire urbaine de Rome puis projets de groupe
Année de l'enseignement (Licence 1, 2, 3 ou Master 1,2...) :	1ère année
Semestre (1 ^{er} , 2 ^e , ou annuel si l'enseignement était uniquement évalué sur une année universitaire) :	1er semestre
Méthodes pédagogiques (cours, atelier, TD, travail par groupe, travail individuel, voyages d'études...) :	cours + TD / travail en groupe
Proposition d'équivalence avec un enseignement de l'ENSA-M (si existant) :	

Modalités d'évaluation (contrôle continu, examen écrit/oral...) : examen oral

<u>Code de l'enseignement</u>	Intitulé de l'enseignement n°2	Nom de(s) enseignant(s)	Nombre de crédits ECTS	Poids horaire hebdomadaire
10595871	PHYTOGEOGRAPHY AND APPLIED GEOBOTANY	Romeo Di Pietro et Fabio Attorre	6	5
CONTENU :				
Année de l'enseignement (Licence 1, 2, 3 ou Master 1,2...) :	1ère année			
Semestre (1 ^{er} , 2 ^e , ou annuel si l'enseignement était uniquement évalué sur une année universitaire) :	1er semestre			
Méthodes pédagogiques (cours, atelier, TD, travail par groupe, travail individuel, voyages d'études...) :	cours + travail de groupe en autonomie			
Proposition d'équivalence avec un enseignement de l'ENSA-M (si existant) :....				

Modalités d'évaluation (contrôle continu, examen écrit/oral...) : contrôle continu combinant examen oral et écrit

ANNEXE 2 : La vie à Rome

L'établissement d'accueil

- Situation dans la ville : plusieurs campus d'architecture sont situés dans le centre de la ville
- Accès (transports...): Accès rapide en métro, tram ou bus
- Qualité des locaux, des équipements, conditions de travail... : les édifices sont assez anciens, mais restent dans de bonnes conditions

L'hébergement

- Résidence universitaire ou logement privé ? Logement privé
- Facilités/difficultés à trouver un logement : trouver un logement peu prendre du temps en raison du nombre important de demandes, mais aussi des nombreuses fausses annonces

Être architecte en Italie

- Conditions d'exercice professionnel : obligation de recours à l'architecte ? Oui

ANNEXE 3 : Le coût de la vie à Rome

FINANCEMENT

En plus d'éventuelles aides à la mobilité, avez-vous disposé d'autres sources de financement ?

x Famille

Prêt d'État

Bourse privée

x Economies personnelles

Prêt privé

Montant mensuel total provenant de ces autres sources : 800€

Combien dépensez-vous habituellement par mois ? 1000 €

Combien avez-vous dépensé par mois dans le pays d'accueil ? 1400 €

Quel montant supplémentaire avez-vous dépensé à l'étranger en comparaison à vos dépenses dans votre pays d'origine ? 400€

Avez-vous dû vous acquitter de frais quelconques au sein de l'établissement d'accueil ? Oui xNon

Si oui, veuillez inscrire le type de frais et le montant.

- Assurance : €
- Photocopies : €
- Associations étudiantes : €
- Autre : €

AVANT LE DÉPART

Coût de votre déplacement jusqu'à votre destination actuelle : 80€ (vol Nice-Rome)

Spécifier le mode de locomotion (avion, train) : Avion

Coût du visa (pour les étudiants en Convention) : x

PENDANT LE SÉJOUR

Comment étiez-vous logé (chambre universitaire, colocation, appartement individuel) ? Colocation

Coût mensuel de l'hébergement, charges comprises, lorsque vous étiez dans le privé : 650€

Tarif d'un repas universitaire et/ou coût moyen d'un repas : 10€

Coût du déplacement de votre lieu d'hébergement à votre université : 1,5€ ou 35€/mois (abonnement)

Assurance logement / responsabilité civile / santé: la même qu'en France

Abonnement téléphone mobile : Idem

Fournitures/matériels d'architecture : aucune

Activités culturelles (musée...) : la plupart sont gratuits pour les étudiants en architecture

Autres activités de loisirs :€

Autres coûts (précisez) :

.....

.....

.....

Remarques :

.....

.....

ANNEXE 4 : les formalités administratives

DÉMARCHES D'ENTRÉE ET DE SÉJOUR SUR LE TERRITOIRE

Le Visa

Détailler la procédure d'obtention du visa ainsi que l'éventuel enregistrement dans le pays d'accueil :
aucune

La Maladie: Vous vous êtes assuré: oui non

Détailler la procédure d'affiliation : votre assurance française était-elle suffisante ? Quels papiers vous a-t-on demandé (traduction ...) ? Avez-vous été obligé de vous assurer au système de santé local ? A quel organisme ? Mon assurance française était suffisante

Si vous avez eu besoin de l'assurance santé, décrivez la procédure de remboursement :

non

Le Rapatriement : vous vous êtes assuré(e) : oui non

Détailler la procédure d'affiliation : votre assurance française était-elle suffisante ? Quels papiers vous a-t-on demandé (traduction ...) ? Mon assurance française était suffisante

La Responsabilité civile : vous vous êtes assuré : oui non

Détailler la procédure d'affiliation : l'assurance française était-elle suffisante ? A-t-il fallu une traduction ? Avez-vous été obligé de vous assurer dans le pays d'accueil ? A quel organisme ? Idem