

● //rapport d'(e)xpériences  
d'(e)xpériences  
(e)rasmus  
(e)rasmus



90121-90151

● \**palermo*

90010-90049



● //pacoret antonin  
septembre(2025) —————> janvier(2026)



## \*sommaire

1\_(motivations et attentes)\_p.4-5

2\_(cap sur palerme)\_p.6-7

3\_(premiers regards)\_p.8-9

4\_(l'université)\_p.10-11

5\_(les cours)\_p.12-17

6\_(vivre à palerme)\_p.18-19

7\_(vivre en sicile)\_p.20-21

8\_(conclusion)\_p.22-23

9\_(annexe)\_p.26

# 1\_(motivations et attentes)

Comme beaucoup d'étudiants en architecture à la fin de la licence, je me sentais à la fois fatigué, épuisé, et un peu perdu. Après trois années d'études très intenses, j'avais besoin de changement, d'une pause pour retrouver du sens dans mon parcours et découvrir d'autres manières d'aborder l'architecture.

Dans mon enfance, je n'avais jamais vraiment voyagé loin : je suis resté majoritairement en France. Depuis quelque temps, l'idée de partir pour un grand voyage me trottait dans la tête. Le programme Erasmus s'est alors imposé comme une option évidente pour mon master 1 : un cadre rassurant, tout en offrant la possibilité de découvrir des destinations vraiment enrichissantes.

Dans un premier temps, mes choix se sont portés sur des destinations en Amérique latine lors de la première session. L'idée était de partir un an complet, de faire une rupture franche avec mon quotidien et de m'ouvrir à des horizons totalement nouveaux. Malheureusement, au vu du nombre de candidatures, je n'ai pas été sélectionné.

Suite à ce refus, j'ai traversé une période de doute quant à mon envie de partir à l'étranger. Cependant, au fil des mois et des échanges avec d'anciens étudiants, Palerme est apparu comme une destination intéressante. Sa culture, son climat méditerranéen, ses paysages et son rapport très fort au territoire faisaient écho à mes attentes. C'est ainsi que j'ai finalement pu intégrer cette destination en comblant des places restées vacantes.



## 2\_(cap sur Palerme)

La rentrée à Palerme était prévue pour la troisième semaine de septembre. Ça laissait un été assez long devant moi, avec ce temps un peu particulier où l'on attend le départ : l'occasion à la fois de bien se préparer, mais aussi de profiter une dernière fois avant de partir.

Pour rejoindre Palerme, j'ai choisi de prendre le ferry au départ de Gênes. J'y suis allé en bus, puis j'ai embarqué pour une traversée d'environ 20 heures, pour un prix autour de 60 euros. Financièrement, c'est plutôt intéressant, mais surtout, le prix du billet ne varie pas, ce qui permet de réserver assez tard, quand on n'est pas encore totalement sûr de sa date de départ.

Je conseille vraiment ce mode de transport, parce que le voyage commence déjà sur le bateau. Mi-septembre, le ferry était presque vide. J'avais simplement réservé un siège pour un euro de plus, et une fois à bord, j'ai pu m'allonger dessus et dormir sans problème. Résultat : une très bonne nuit en mer.

La journée à bord passe lentement. On profite de la Méditerranée, du temps qui s'étire, puis peu à peu, on aperçoit des îles. En milieu d'après-midi, la Sicile apparaît enfin. N'ayant jamais vu ce territoire auparavant, j'ai été vraiment impressionné. Les montagnes, la roche, les reliefs qui se dessinent petit à petit à l'approche du port... À ce moment-là, tout le monde est sur le pont, impatient de poser le pied sur cette nouvelle terre.



### 3\_(premiers regards)

Enfin arrivés à Palerme, on a pu poser nos valises dans notre appartement, trouvé via la plateforme ESN Palermo. Ils proposent plusieurs colocations à des prix plutôt accessibles : pour nous, le loyer tournait autour de 300 euros par mois, hors charges selon les périodes.

Une fois installés, pas besoin de réfléchir longtemps : pizza, puis première découverte de la ville. Palerme est une ville très vivante, bruyante, toujours en mouvement. Il y a du monde partout, beaucoup de voitures aussi, et c'est sans doute ce qui m'a le plus marqué. Ici, on oublie vite les passages piétons et les feux rouges : dans la rue, il faut apprendre à s'imposer. Les premiers jours, traverser peut sembler un peu sportif, mais on comprend vite que le plus simple est d'avancer, les voitures finissent par s'arrêter.

Petit conseil au passage : faites bien attention à l'emplacement et à l'étage de votre logement. Le nôtre était au premier étage, sur une rue très passante, et à Palerme le klaxon est un vrai moyen de communication. Résultat : des premières nuits assez agitées et peu reposantes.

Malgré ça, la ville reste hyper agréable à cette période. On est encore clairement en été : il fait chaud, le soleil tape fort, et l'ambiance est très active. Les premiers jours ont donc été rythmés par quelques sorties à la plage, notamment à Mondello ou Sferracavallo. L'eau est chaude, les criques sont superbes, et tout est facilement accessible en bus ou en train.



## 4\_(l'université)

À Palerme, l'école d'architecture fait partie de l'université et se situe sur le campus, un peu à l'extérieur du centre-ville mais facilement accessible à pied : depuis mon appartement, il me fallait environ 30 minutes. Le campus est organisé de façon assez simple, comme une longue ligne le long de laquelle s'enchaînent les différentes écoles.

Pour s'inscrire en tant qu'étudiant Erasmus, il faut d'abord passer par le bâtiment à l'entrée du campus pour le check-in. L'accueil est agréable et le personnel parle anglais, ce qui est rassurant quand on ne maîtrise pas encore l'italien.

L'école d'architecture se trouve vers la fin du campus. Le bâtiment est en partie enterré, avec un grand volume central. Son emplacement est pratique, notamment grâce à la proximité d'une cafétéria et d'un parc, idéals pour les pauses déjeuner. À l'intérieur, on trouve plusieurs bibliothèques, des salles de cours et un grand amphithéâtre. Des panneaux à l'accueil permettent de s'orienter facilement les premiers jours.

En revanche, l'école n'est pas vraiment adaptée au travail personnel : c'est souvent bruyant et les espaces calmes sont rares. Je préférais donc travailler en centre-ville, à la Biblioteca Centrale della Regione Siciliana, un lieu spacieux, très calme et accessible sans inscription, où l'accueil est en plus très sympathique.



## 5\_(Les cours)

Ecologia vegetale // LM4-architettura  
// 10 ects  
// 8h environ par semaine  
//cours magistral

Ce cours a pour objectif de nous faire comprendre le monde végétal et son fonctionnement. Il commence par une première partie centrée sur l'impact des activités humaines sur les végétaux. On aborde ensuite une dimension plus scientifique, avec l'apprentissage du vocabulaire spécifique et le fonctionnement des organismes végétaux.

En fin de semestre, le cours se rapproche davantage de l'architecture. On travaille sur le lien entre architecture et végétal, et sur la manière dont, en tant qu'architectes, nous devons porter un regard et une vision sur le monde végétal. Cette partie est accompagnée de quelques sorties sur le campus, utiles pour mieux comprendre les logiques des espaces végétalisés.

Le professeur, Francesco Sottile, est quelqu'un de très intéressant et assez drôle. Si vous prenez ce cours, n'hésitez pas à bien vous présenter au début. Le cours est en italien, mais il prend facilement le temps de réexpliquer certains passages si quelque chose n'est pas clair.

L'examen prend la forme d'un oral d'environ 10 minutes, basé sur un résumé du semestre et sur ce que l'on a compris et appris. C'est un cours que je recommande : il est intéressant, accessible, et permet aussi de bien progresser en italien.



## 5\_(Les cours)

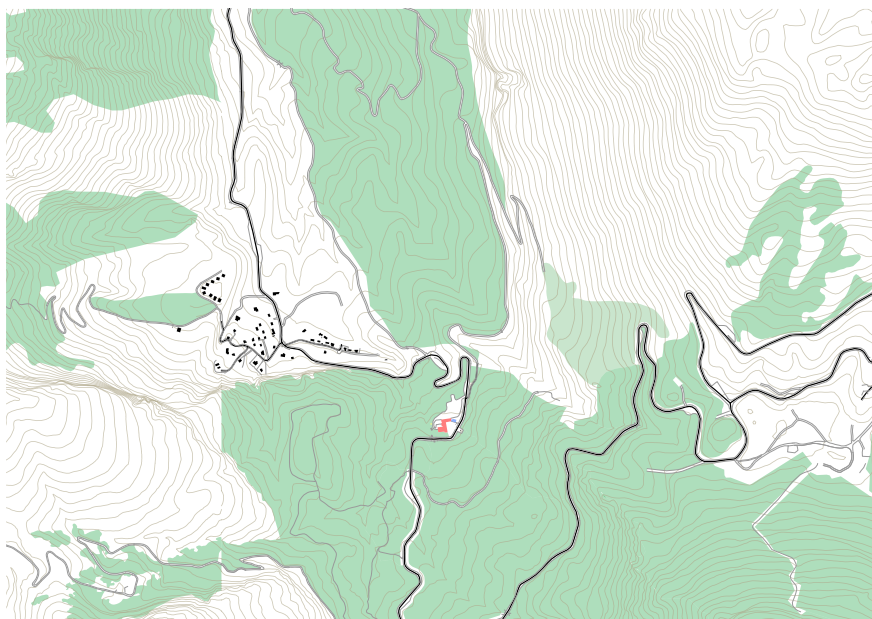
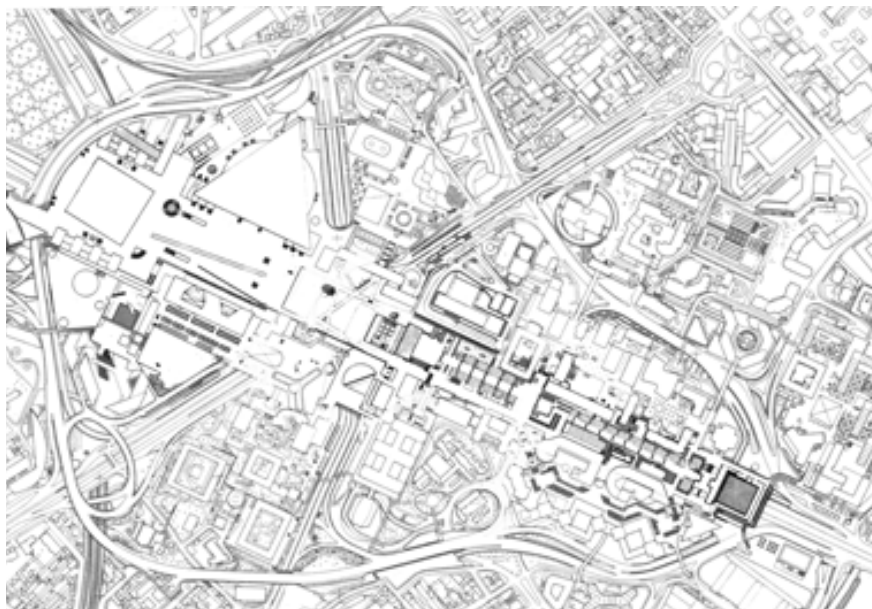
Urban design // Lab urbanistica  
// 8 ects  
// 5h environ par semaine  
//TD

Ce cours est animé par le professeur Daniele Ronsivalle et est vraiment pensé pour les étudiants Erasmus. Il se déroule entièrement en anglais et rassemble exclusivement des Erasmus, ce qui rend l'ambiance assez détendue et internationale.

On apprend surtout à travers des études de cas et les travaux des étudiants, en se concentrant sur les logiques urbaines. Au début, on a travaillé sur des monuments célèbres à Paris, en essayant de comprendre à la fois leur architecture et leur impact sur la ville. Ensuite, chacun devait préparer une présentation individuelle sur un cas précis. Pour ma part, j'ai choisi le quartier de La Défense. J'avoue avoir été un peu déçu au début, car en tant que Français, je connaissais déjà bien l'histoire de ces lieux.

La seconde partie du semestre s'est tournée vers l'analyse urbaine du territoire du parc des Madonie. On a étudié quelles activités y étaient encore présentes et quel avenir on pouvait imaginer pour cet espace.

L'examen final consiste en un oral où l'on revient sur ce que le semestre nous a apporté, ainsi que sur la critique de deux ouvrages proposés par le professeur.



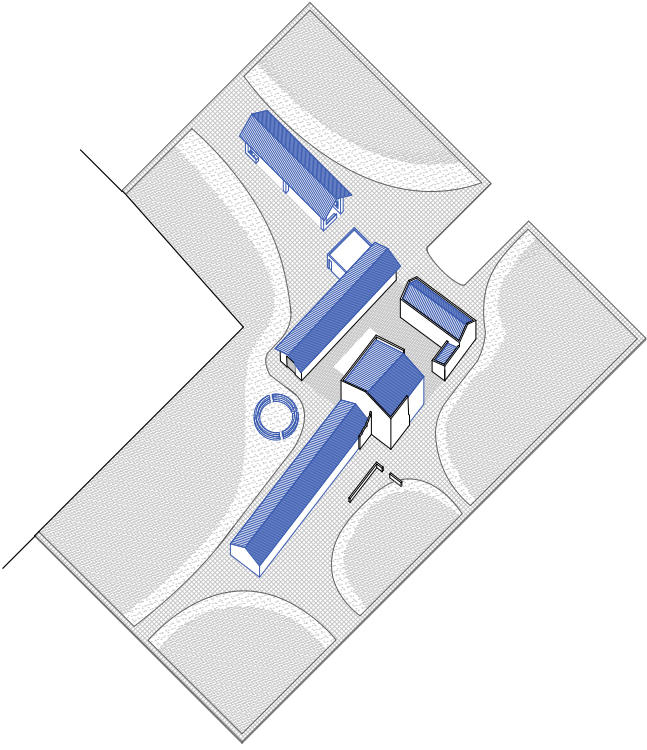
## 5\_(Les cours)

LANDLAB // LM4 architettura  
// 8 ects  
// 8h par semaine  
//Projet

Au début, j'avais hésité à prendre ce cours de projet car il est normalement destiné aux 5èmes années, mais le niveau reste très accessible. Le professeur, Manfredi Leone, est super attentif aux Erasmus : il réexplique en anglais si besoin et passe souvent pour vérifier l'avancée de chacun. C'est vraiment un cours agréable.

Le projet se concentre sur le paysage et les parcs urbains. On a commencé par des interventions d'experts et quelques exercices de dessin à la main pour apprendre à représenter les végétaux, avant de passer au travail de projet classique.

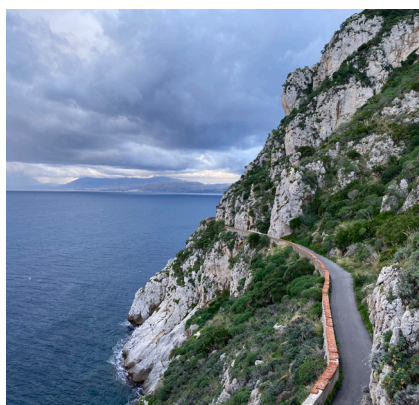
Nous avons travaillé sur le quartier le plus compliqué de Palerme, le ZEN, avec pour objectif de le revitaliser avant l'arrivée du tram. Le travail se fait par groupes de trois, ce qui rend la charge assez raisonnable. Notre projet portait sur la réhabilitation des parcs et des ruines le long de l'axe central du quartier. Les rendus se font fin janvier, et le professeur reste très disponible pour toutes questions. Les attentes sont assez légères, ce qui permet de se concentrer sur les axes principaux du projet.



## 6\_(Vivre à Palerme)

Vivre à Palerme ressemble beaucoup à la vie à Marseille, et je n'ai pas changé grand-chose dans mes activités. Pendant mon temps libre, j'allais courir au bord de la mer en faisant attention aux voitures, mais on apprend vite à repérer les endroits plus tranquilles. La ville offre aussi beaucoup de sorties culturelles : musées, cinémas, théâtres... et parfois l'entrée est gratuite grâce au statut d'étudiant en architecture. De nombreux lieux associatifs organisent aussi des événements réguliers. Pour la vie nocturne, le quartier de Santa Anna est très animé et il y a toujours du monde.

Sur le plan financier, je me suis rendu compte que je ne pourrais pas beaucoup voyager en dehors de Palerme. Cela m'a permis de bien explorer la ville et ses alentours. Les transports, bus ou train, ne sont pas toujours fiables, mais on apprend vite à prévoir un plan B. Si vous restez le week-end, il suffit parfois de 20 minutes en bus ou en train pour partir en randonnée dans les montagnes, et découvrir des paysages magnifiques, entre mer et relief. Avec un groupe d'amis, on partait quasiment tous les week-ends, et franchement, ces excursions valent vraiment le détour : les vues et l'air frais changent complètement de l'agitation de la ville.



## 7\_(Vivre en Sicile)

Au fil du semestre, j'ai quand même pu découvrir un peu mieux la Sicile à deux reprises.

La première fois, c'était pour un trek de deux jours vers San Vito Lo Capo. Sac à dos sur le dos, on a exploré ce coin un peu isolé, mais absolument magnifique. Je recommande vraiment cet endroit : c'est la Sicile telle qu'on l'imagine, sauvage et relaxante, avec ce mélange incroyable entre montagnes et mer.

La seconde fois, je suis parti une semaine à Catane, une autre grande ville de l'île. L'objectif principal était de voir l'Etna. Même si on n'a pas pu atteindre les sommets à cause de la météo, on a improvisé une grande randonnée le long du volcan. La fin était un peu bancale, mais ça nous a laissé des souvenirs vraiment mémorables.

Je dois avouer que j'ai été un peu frustré de ne pas avoir pu explorer davantage la Sicile. Même depuis le bus, on apercevait des paysages incroyables et plein de merveilles à découvrir. Mon conseil : si vous y allez, prenez le temps de vous enfoncer dans les terres et d'explorer les parcs naturels. Ils sont vraiment incroyables et valent largement le détour.



## 8\_(Conclusion)

Même si j'ai eu quelques frustrations (j'aurais aimé visiter plus, voir plus de coins de Sicile) je reste vraiment content de cette expérience. Elle m'a donné envie de revenir explorer l'île, qui regorge encore de surprises et de paysages incroyables.

Côté cours, j'ai aussi été un peu déçu : certains sujets ou certaines approches que j'appréciais à Marseille n'étaient pas forcément présents ici. C'est en partie pour ça que j'ai choisi de limiter mon séjour à six mois.

Mais malgré tout, je repars avec plein de souvenirs, des moments mémorables et surtout de super rencontres. Que ce soit à l'université, lors des sorties ou dans les petites aventures autour de Palerme, cette expérience m'a vraiment marqué et restera pour moi un moment fort de mes études.







## ANNEXES DU RAPPORT D'EXPERIENCE

Merci de remplir informatiquement ce document

Ce questionnaire nous permettra d'améliorer la connaissance de votre ville/pays d'accueil et d'aider ainsi à la mobilité des étudiants pour les prochaines années.

**Nom** : PACORET.....

**Prénom** : Antonin.....

**E-mail (pour être joint par les étudiants d'autres promos)** : antonin.pacoret@marseille.archi.fr.....

**Destination d'accueil** : PALERME

.....

### ANNEXE 1 : le contenu des enseignements

**Nom et Email de votre enseignant référent dans l'établissement d'accueil :**

Laurent HODEBERT laurent.hodebert@marseille.archi.fr

.....

**Votre programme d'études (reproduire le tableau ci-dessous pour chaque matière figurant sur votre learning agreement) :**

Code de l'enseignement	Intitulé de l'enseignement n°1	Nom de(s) enseignant(s)	Nombre de crédits ECTS	Poids horaire hebdomadaire
11175	LABORITARIO DI ARTE DEI GIARDINI ED ARCHITETTURA DEL PAESAGGIO	Manfredi Leone	8	8-10h
CONTENU :	Projet			
Année de l'enseignement (Licence 1, 2, 3 ou Master 1,2...) : Master 2				
Semestre (1 <sup>er</sup> , 2 <sup>e</sup> , ou annuel si l'enseignement était uniquement évalué sur une année universitaire) : .... 1 <sup>er</sup> semestre				
Méthodes pédagogiques (cours, atelier, TD, travail par groupe, travail individuel, voyages d'études...) : .... Cours de projet en petit effectif avec des présentations certaines semaines				
Proposition d'équivalence avec un enseignement de l'ENSA-M (si existant) :....Projet				
Modalités d'évaluation (contrôle continu, examen écrit/oral...) : ....Rendu de projet (planche avec dessin + maquette facultatif)				

Code de l'enseignement	Intitulé de l'enseignement n°2	Nom de(s) enseignant(s)	Nombre de crédits ECTS	Poids horaire hebdomadaire
21072	URBAN DESIGN	DANIELE RONSIVALLE	8	5h
CONTENU :	Étude urbaine			

Année de l'enseignement (Licence 1, 2, 3 ou Master 1,2...) : ....Licence2
Semestre (1 <sup>er</sup> , 2 <sup>e</sup> , ou annuel si l'enseignement était uniquement évalué sur une année universitaire) : .... 1 <sup>er</sup> semestre
Méthodes pédagogiques (cours, atelier, TD, travail par groupe, travail individuel, voyages d'études...) : ....Atelier TD
Proposition d'équivalence avec un enseignement de l'ENSA-M (si existant) :....Territoire
Modalités d'évaluation (contrôle continu, examen écrit/oral...) :.....contrôle continu + oral à la fin du semestre

<u>Code de l'enseignement</u>	Intitulé de l'enseignement n°3	Nom de(s) enseignant(s)	Nombre de crédits ECTS	Poids horaire hebdomadaire
21419	PLANT ECOLOGY FOR ARCHITECTURAL DESIGN	Sotille Francesco	10	8-10h
CONTENU :	Cours magistrale sur les plantes leur fonctionnement et notre impact sur le monde			
Année de l'enseignement (Licence 1, 2, 3 ou Master 1,2...) : Licence 2				
Semestre (1 <sup>er</sup> , 2 <sup>e</sup> , ou annuel si l'enseignement était uniquement évalué sur une année universitaire) : .... 1 <sup>er</sup> semestre				
Méthodes pédagogiques (cours, atelier, TD, travail par groupe, travail individuel, voyages d'études...) : .... Cours magistral mais avec 30élèves donc ça reste un cours vivant où l'on interagit beaucoup avec le prof				
Proposition d'équivalence avec un enseignement de l'ENSA-M (si existant) :....écologie politique				
Modalités d'évaluation (contrôle continu, examen écrit/oral...) :.....oral sur ce qu'on a appris pendant le semestre				

## ANNEXE 2 : La vie à **Palerme**

### L'établissement d'accueil

- Situation dans la ville : en périphérie du centre
- Accès (transports...): plus souvent à pied, mais on peut utiliser le train ou le bus pour y aller ça dépend de là où l'on se trouve
- Qualité des locaux, des équipements, conditions de travail... : simple pour se repérer, deux bibliothèques pour travailler, proximité avec d'autres facs du campus

### L'hébergement

- Résidence universitaire ou logement privé ? privé
- Facilités/difficultés à trouver un logement : un peu difficile sur les plateformes entre particulier, je conseille de passer par ESN (erasmus student network) qui mettent en lien étudiant et propriétaire de colocations étudiantes, c'est assez safe.

## ANNEXE 3 : Le coût de la vie à [Palermo]

### FINANCEMENT

En plus d'éventuelles aides à la mobilité, avez-vous disposé d'autres sources de financement ?

X Famille

Prêt d'État

Bourse privée

X Economies personnelles

Prêt privé

Montant mensuel total provenant de ces autres sources :200-300.....€

Combien dépensez-vous habituellement par mois ? 250.....€

Combien avez-vous dépensé par mois dans le pays d'accueil ?300.....€

Quel montant supplémentaire avez-vous dépensé à l'étranger en comparaison à vos dépenses dans votre pays d'origine ?beaucoup de billets transports.....€

Avez-vous dû vous acquitter de frais quelconques au sein de l'établissement d'accueil ? xOui Non

*Si oui, veuillez inscrire le type de frais et le montant.*

- Assurance : ..... €
- Photocopies : plus cher qu'en France, avec beaucoup de difficultés à trouver des traceurs pour imprimer sur grand format  
40..... €
- Associations étudiantes : ..... €
- Autre : ..... €

### AVANT LE DÉPART

Coût de votre déplacement jusqu'à votre destination actuelle : 78.....€

Spécifier le mode de locomotion (avion, train) bus(18euros)+ferry(60euros).....€

Coût du visa (pour les étudiants en Convention) : .....€

### PENDANT LE SÉJOUR

Comment étiez-vous logé (chambre universitaire, colocation, appartement individuel) ?collocation  
.....€

Coût mensuel de l'hébergement, charges comprises, lorsque vous étiez dans le privé :

320.....€

Tarif d'un repas universitaire et/ou coût moyen d'un repas :

3,5.....€

Coût du déplacement de votre lieu d'hébergement à votre université :0.....€

Assurance logement / responsabilité civile / santé:0.....€

Abonnement téléphone mobile :0.....€

Fournitures/matériels d'architecture : 0.....€

Activités culturelles (musée...) :20 juste pour le cinéma les musées sont gratuits pour les étudiants...€

Autres activités de loisirs : randonnée 100 de déplacement.....€

Autres coûts (précisez) :400 euros pour voyage à catane et à san vito.....

.....

.....  
 .....  
 Remarques : .....  
 .....  
 .....

## ANNEXE 4 : les formalités administratives

### DÉMARCHES D'ENTRÉE ET DE SÉJOUR SUR LE TERRITOIRE

#### Le Visa

Détailler la procédure d'obtention du visa ainsi que l'éventuel enregistrement dans le pays d'accueil :  
 .....

**La Maladie:** Vous vous êtes assuré: oui  non

Détailler la procédure d'affiliation : votre assurance française était-elle suffisante ? Quels papiers vous a-t-on demandé (traduction ...)? Avez-vous été obligé de vous assurer au système de santé local ? A quel organisme ? ...

Il faut demander la carte européenne d'assurance maladie c'est très rapide à faire sur votre compte amélie.....

Si vous avez eu besoin de l'assurance santé, décrivez la procédure de remboursement :  
 .....

**Le Rapatriement** : vous vous êtes assuré(e) : oui  non

Détailler la procédure d'affiliation : votre assurance française était-elle suffisante ? Quels papiers vous a-t-on demandé (traduction ...) ?

.....

**La Responsabilité civile** : vous vous êtes assuré : oui  non

Détailler la procédure d'affiliation : l'assurance française était-elle suffisante ? A-t-il fallu une traduction ? Avez-vous été obligé de vous assurer dans le pays d'accueil ? A quel organisme ?...

.....