

JOSSILOU BUCKLAND MASTER 1

# RAPPORT D'EXPERIENCE ERASMUS

SEPT 2025

FEV 2026



# Palermme

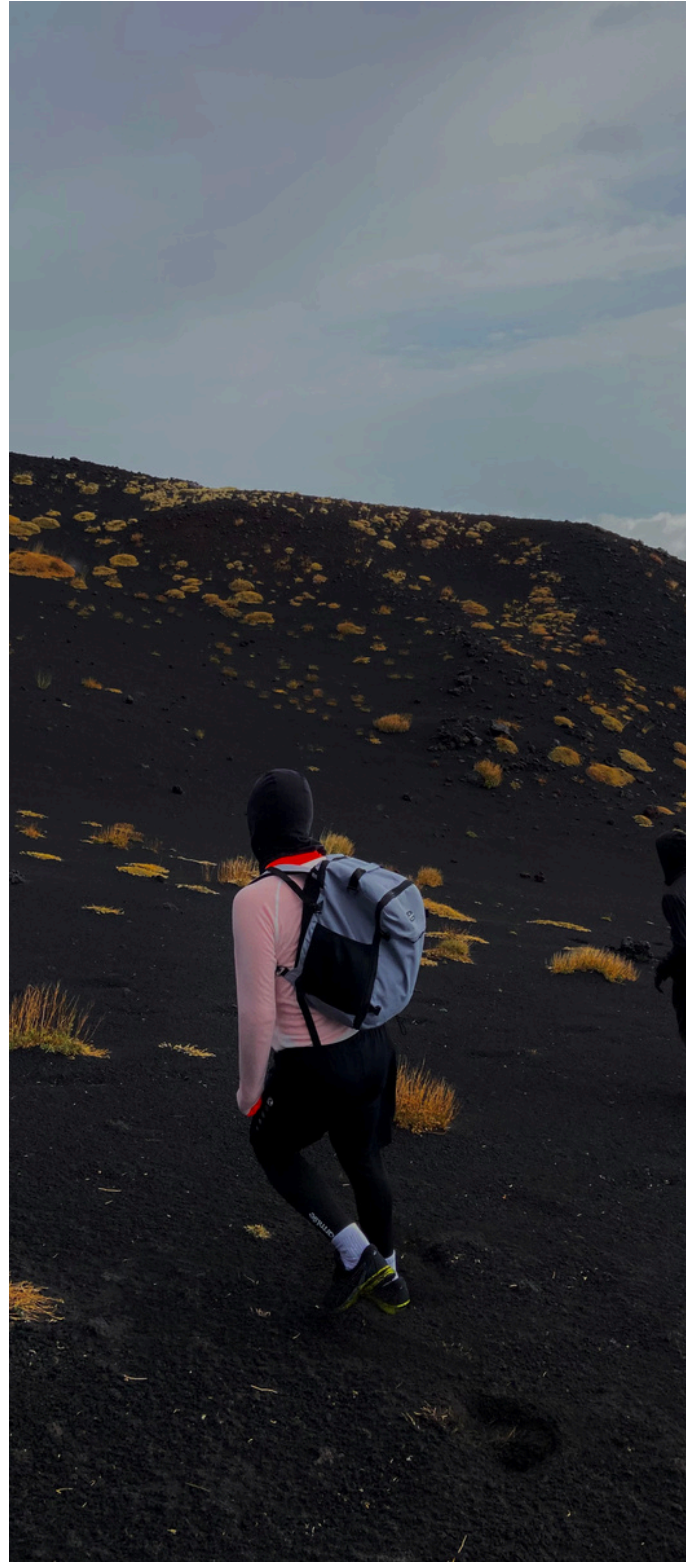
Università degli Studi di Palermo  
Dipartimento di Architectura







MOTIVATIONS ET ATTENTES	<b>03</b>
L'ARRIVEE A L'ECOLE	<b>05</b>
L'UNIVERSITE	<b>07</b>
LES COURS	<b>9-13</b>
ACTIVITES EXTRA SCOLAIRE	<b>15-17</b>
CONCLUSION	<b>21</b>





# MOTIVATION ET ATTENTES

Avant mon départ, la décision de partir en Erasmus répondait avant tout à un besoin profond de changement. Après plusieurs années passées à Marseille, je ressentais une forme de stagnation, l'impression d'évoluer dans un cadre devenu trop familier. J'avais besoin de sortir de mes repères, de me confronter à un nouvel environnement et de provoquer un renouveau personnel. Une expérience marquante en Nouvelle-Zélande avait déjà amorcé ce mouvement : elle m'avait permis de découvrir ma capacité à voyager seule, à m'adapter et à construire des repères loin de chez moi. Ce voyage a rendu l'idée d'un Erasmus, auparavant difficile à envisager en raison de mon rapport complexe au changement, plus concrète et accessible. J'ai progressivement perçu ce départ comme un défi personnel : sortir de ma zone de confort, gagner en autonomie et en confiance, et me prouver que je pouvais recréer un équilibre dans un autre pays.

Le choix de l'Italie s'est imposé comme un compromis entre dépaysement et proximité. Partir loin m'intimidait encore, et l'Italie représentait une distance rassurante, tout en offrant une culture que je connaissais peu. Parmi les destinations proposées, Palerme s'est imposée presque instinctivement. La richesse historique et architecturale de la ville, la superposition des héritages culturels et la présence de la mer ont immédiatement retenu mon attention. L'image d'une ville méditerranéenne vivante, parfois comparée à un « Marseille italien », faisait écho à mon attachement aux villes du Sud.

Je percevais Palerme comme une ville à taille humaine, inscrite dans un territoire insulaire que je pourrais explorer en profondeur pendant ces six mois. Sur le plan académique, mes attentes étaient mesurées. Je recherchais avant tout une respiration par rapport au rythme exigeant des études d'architecture en France. Plus que la performance universitaire, je souhaitais découvrir l'architecture sicilienne à travers l'observation sensible de la ville, comprendre ses formes, ses usages et son inscription dans un contexte historique, climatique et social spécifique. Je voyais cet Erasmus comme une opportunité d'élargir mon regard sur les manières d'habiter et de concevoir l'espace en contexte méditerranéen.

Cette mobilité représentait également une ouverture linguistique et humaine. J'avais envie de pratiquer l'italien au quotidien, tout en évoluant dans un environnement international me permettant de renforcer mon anglais. Les rencontres constituaient une attente centrale : échanger avec des étudiants locaux et internationaux, me confronter à d'autres manières de penser et de vivre.





# L'ARRIVEE A L'UNIVERSITÉ

Mon arrivée à l'Università degli Studi di Palermo s'est déroulée de manière très organisée et rassurante. L'acceptation administrative est entièrement gérée par l'université d'accueil, et tout commence par la réception d'un courriel quelques semaines avant le départ. Ce mail précise notamment la procédure de check-in ainsi qu'un créneau horaire spécifique durant lequel il faut se présenter sur le campus. À mon arrivée à Palerme, je me suis donc rendue dans le bâtiment indiqué pour effectuer cet enregistrement. Le personnel administratif nous accueille, nous explique les étapes du semestre, les démarches à effectuer et les documents à transmettre. Ce moment est important car il marque officiellement le début de l'expérience Erasmus. À la suite du rendez-vous, il est nécessaire de faire signer une attestation d'arrivée par le coordinateur pédagogique local, puis de l'envoyer à son établissement d'origine. Chaque étudiant Erasmus est rattaché à un professeur référent ; pour ma part, j'ai eu la chance d'avoir un coordinateur italien qui parlait français, ce qui a grandement facilité les échanges et m'a mise en confiance dès les premiers jours. Cette organisation claire et structurée m'a permis de me sentir rapidement encadrée et accompagnée.





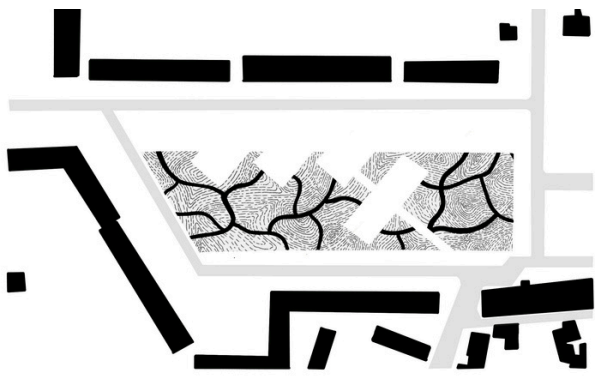
# UNIVERSITÀ DEGLI STUDI DI PALERMO

L'université se situe sur un grand campus légèrement excentré du centre-ville de Palerme. Il regroupe environ une vingtaine de bâtiments correspondant aux différentes facultés, ce qui donne une véritable impression de "ville universitaire". Le département d'architecture se trouve au cœur du campus, dans un bâtiment que j'ai particulièrement apprécié dès la première visite. L'architecture du lieu est agréable, les espaces sont ouverts et lumineux, et l'on y trouve des zones de travail ainsi que des espaces extérieurs verdoyants. Le campus dans son ensemble est très arboré, bien entretenu et particulièrement vivant. Il offre une ambiance étudiante très dynamique : on y croise des étudiants de toutes disciplines, ce qui crée une atmosphère stimulante et conviviale. On y trouve également plusieurs services, notamment une cantine et des installations sportives, ce qui rend la vie quotidienne pratique et agréable.

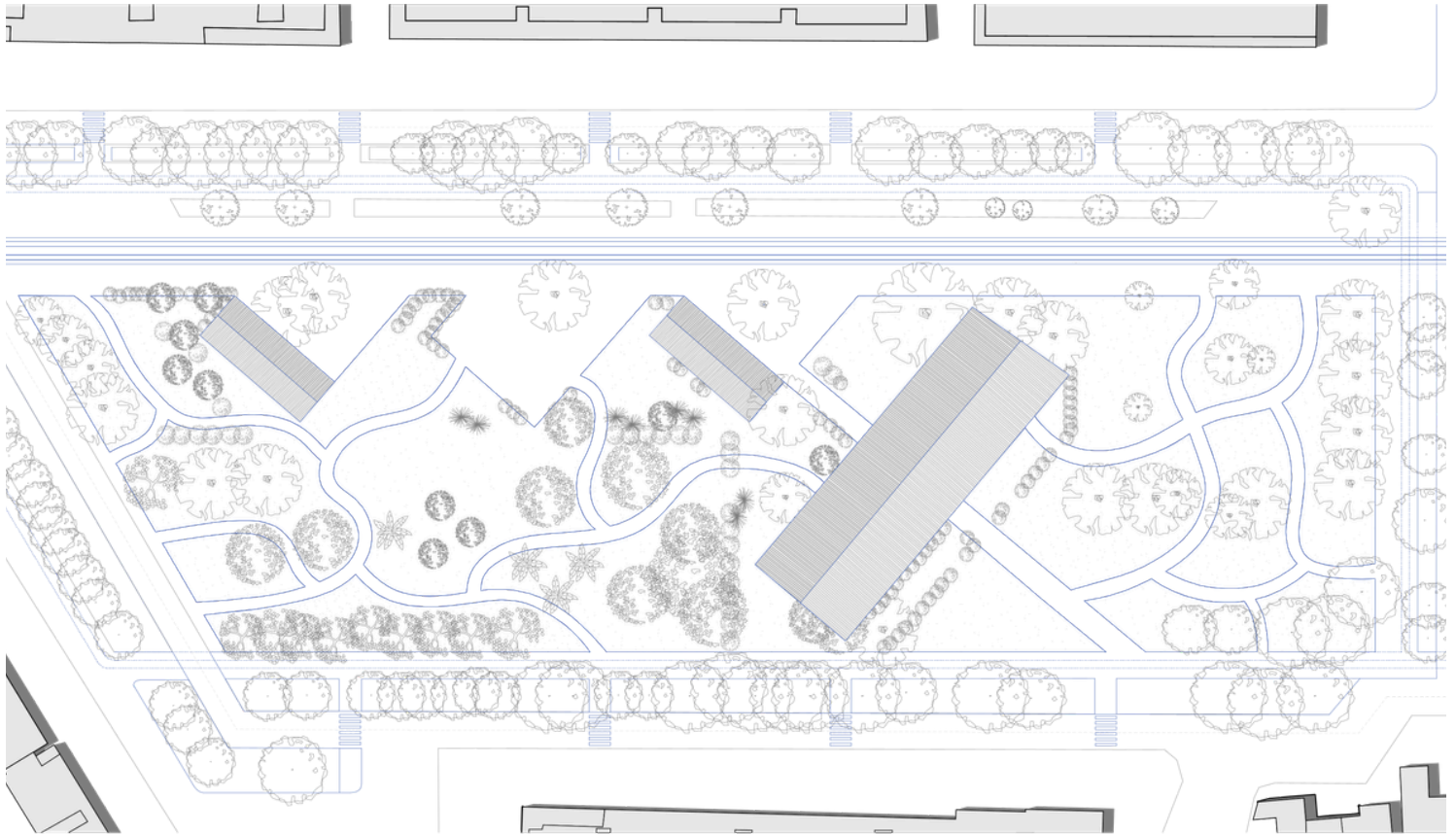
Même si le campus est situé à l'extérieur du centre historique, il reste facilement accessible. Depuis mon logement, qui se trouvait près du centre-ville, je mettais environ trente minutes à pied pour m'y rendre, ce qui me permettait de profiter du trajet tout en découvrant la ville. D'autres étudiants, habitant plus loin, utilisaient le bus pour venir en cours. Cette légère distance n'a donc jamais été un obstacle, au contraire, elle permettait de faire une transition agréable entre la vie urbaine animée et l'environnement plus calme et verdoyant du campus.

Lors des premiers jours, j'ai trouvé que la signalétique sur le campus permettait de se repérer et de circuler facilement. Les bâtiments sont bien indiqués et l'organisation générale est claire. Bien sûr, comme toute nouvelle expérience, il m'a fallu un petit temps d'adaptation pour comprendre le fonctionnement administratif et localiser précisément les salles de cours, mais l'ambiance accueillante et l'aide des autres étudiants ont rendu cette phase très fluide. Globalement, ma première impression a été extrêmement positive : je me suis sentie à la fois dépaysée et rassurée, entourée d'un environnement stimulant et ouvert. Cette arrivée a véritablement marqué le début d'une expérience enrichissante, tant sur le plan académique que personnel.

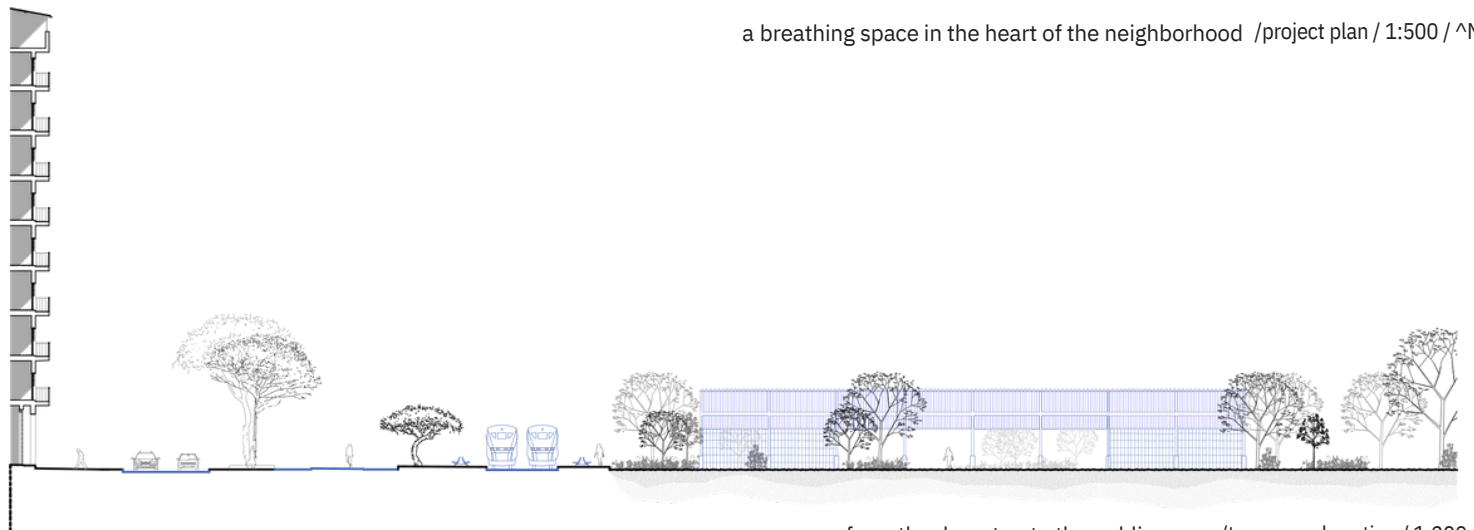




shaping around the existing natural landscape/sketch of intentions



a breathing space in the heart of the neighborhood /project plan / 1:500 / ^N



from the doorstep to the public space/transversal section / 1:200



from the doorstep to the public space/detail plan / 1:200 / <N

# COURS

## 11175-LABORATORIO DI ARTE DEI GIARDINI ED ARCHITETTURA DEL PAESAGGIO

Parmi les cours que j'ai suivis à Palerme, le Laboratorio di Paesaggio, dispensé par le professeur Manfredi Leone à l'Università degli Studi di Palermo, a été sans doute l'un des plus marquants de mon semestre. Il s'agissait d'un cours de cinquième année (Master 2), donc d'un niveau supérieur au mien. Malgré cette différence, j'ai choisi de m'y inscrire car le professeur était réputé pour son ouverture envers les étudiants Erasmus. Ce choix s'est révélé extrêmement positif. Bien que les cours soient principalement en italien, le professeur prenait systématiquement le temps de traduire une partie importante en anglais et veillait à ce que nous ne soyons jamais exclus des échanges. Son attention et sa bienveillance ont largement compensé la barrière de la langue et m'ont permis de suivre le cours dans de très bonnes conditions.

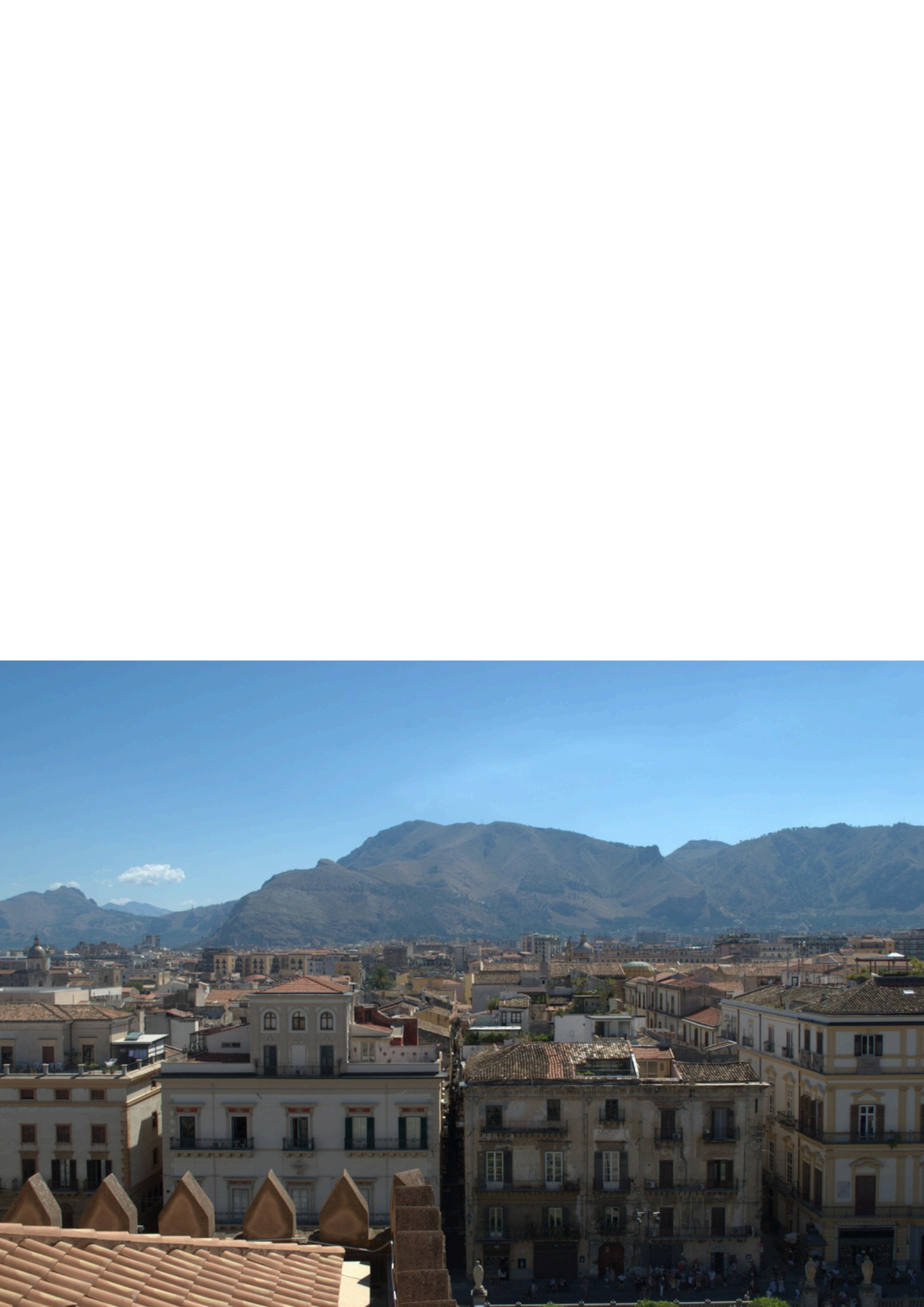
Le cours se déroulait tous les mercredis, sur une journée complète, généralement de 9h à 16h. L'organisation alternait souvent théorie le matin et pratique l'après-midi, surtout au début du semestre. Les premières séances étaient consacrées à l'analyse et à la compréhension du site d'étude, situé dans le quartier du ZEN (Zona Espansione Nord) à Palerme, un secteur périphérique marqué par des problématiques urbaines et sociales importantes. Nous avons visité le site avec le professeur, ce qui a été une étape essentielle pour saisir les enjeux réels du projet. Le travail portait davantage sur l'urbanisme et le paysagisme que sur l'architecture au sens strict, ce qui représentait pour moi une approche nouvelle et particulièrement enrichissante.

Dans un premier temps, nous avons réalisé de nombreux dessins à la main afin de développer une réflexion sensible sur le territoire. Par la suite, le projet a évolué vers une production plus numérique, principalement sur Archicad, ainsi que sur des logiciels de post-production comme Photoshop. Contrairement aux projets que j'ai pu réaliser à l'Ensa Marseille, aucune maquette ne nous a été demandée, ce qui m'a surpris au départ. La liberté laissée quant au choix des outils était appréciable, même si certains logiciels se révélaient parfois limitants pour traduire des intentions paysagères complexes.

L'examen final consistait en une présentation orale du projet réalisé en groupe. J'ai travaillé avec deux autres étudiantes Erasmus, ce qui nous a permis de collaborer efficacement tout en partageant une expérience commune. Nous avons présenté notre projet en anglais devant le professeur. Bien que l'exercice ait été légèrement stressant, notamment en raison du niveau du cours et de la langue, l'évaluation s'est déroulée dans un climat très bienveillant et encourageant.

Ce cours m'a particulièrement marquée car il m'a permis d'approfondir des notions de paysagisme et d'urbanisme que j'avais peu explorées auparavant. J'y ai appris à penser le projet dans le temps long, notamment à travers la question de la croissance des arbres, de l'évolution des espaces publics et de la durabilité des aménagements. Il m'a également sensibilisée à l'importance de l'entretien et de la gestion des constructions existantes, ainsi qu'à la responsabilité de l'architecte face au devenir des territoires. Cette approche plus stratégique et prospective du projet a enrichi ma manière de concevoir l'architecture.





## 21072-URBAN DESIGN

Le troisième cours que j'ai suivi à l'Università degli Studi di Palermo s'intitulait Urban Design dispensé par Daniel Ronsivalle. Bien qu'il ne fasse pas directement partie du cursus classique en architecture, mais plutôt du département d'urbanisme, il nous était possible de choisir un enseignement optionnel, et celui-ci présentait un avantage majeur : il était entièrement dispensé en anglais. Il se déroulait le mardi matin, généralement de 8h à 13h, et regroupait principalement des étudiants internationaux. Le professeur, Daniel Rozivale, était particulièrement bienveillant et encourageait la participation et la réflexion critique. L'atmosphère du cours était à la fois studieuse et détendue, ce qui facilitait les échanges, d'autant plus que nous partageons tous une expérience d'Erasmus.

Le contenu du cours portait sur la définition et les fondements du design et de la planification urbaine, avec une approche analytique et historique. Une partie importante du semestre a été consacrée à l'étude d'exemples d'architectures françaises réalisées à Paris durant la présidence de François Mitterrand. Cette période, marquée par de grands projets architecturaux emblématiques, nous a permis d'analyser les liens entre volonté politique, planification urbaine et production architecturale. Ce regard extérieur sur l'architecture française, étudiée dans un contexte international, a été particulièrement intéressant pour moi. Cela m'a amenée à prendre du recul sur des projets que je connaissais parfois déjà, mais que je n'avais jamais analysés sous l'angle de l'Urban Design et de la stratégie urbaine globale.

L'examen final prenait également la forme d'un oral d'environ vingt minutes, structuré autour de trois questions. Il fallait mobiliser les connaissances acquises et illustrer son propos à partir des études de cas abordées pendant le semestre. Comme pour mes autres examens, j'ai présenté en anglais. Même si cela représentait un défi supplémentaire, j'ai trouvé l'expérience très formatrice et stimulante. Le professeur adoptait une posture bienveillante, cherchant davantage à engager une discussion qu'à piéger l'étudiant.

Ce cours m'a particulièrement apporté sur le plan théorique et critique. Il m'a permis de mieux comprendre les enjeux à grande échelle du projet urbain, au-delà de l'objet architectural isolé. Il m'a aussi aidée à développer une réflexion plus stratégique sur la place de l'architecture dans les dynamiques politiques, sociales et territoriales. Le fait de suivre un enseignement entièrement en anglais a renforcé ma capacité à m'exprimer dans un contexte académique international, ce qui constitue un atout important pour la suite de mon parcours. Enfin, l'analyse d'exemples français dans un cadre universitaire italien a enrichi ma perception de mon propre contexte culturel et professionnel. Avec le recul, je recommande vivement ce cours : il a complété ma formation d'architecte en m'apportant une vision plus large, plus critique et plus internationale de la discipline.





## 21419-ECOLOGIA VEGETALE PER LA PROGETTAZIONE ARCHITETTONICA

Le deuxième cours que j'ai suivi à l'Università degli Studi di Palermo était un enseignement théorique en amphithéâtre, intitulé Ecologia Vegetale dispensé par Francesco Sottile. Il se déroulait le lundi matin ainsi que le mercredi après-midi, et consistait exclusivement en des cours magistraux. Contrairement au laboratoire de projet, il s'agissait ici d'un enseignement entièrement théorique, centré sur les fondements scientifiques de l'écologie végétale et sur la compréhension des écosystèmes urbains.

Le professeur, très accessible et bienveillant, abordait des thématiques essentielles telles que la composition et la structure des sols, la protection des terrains urbains, la gestion des espaces verts en ville, ainsi que l'entretien et la maintenance des arbres. Nous avons notamment étudié le rôle des racines, leur développement, leur interaction avec les infrastructures, et l'importance de la taille et de la gestion raisonnée des végétaux pour garantir leur durabilité et leur sécurité. Une sortie sur le terrain nous a permis d'observer concrètement certains phénomènes étudiés en cours, notamment la structure racinaire et les différentes typologies de plantations.

Ce cours m'a permis de comprendre à quel point il est fondamental pour la pratique architecturale urbaine de développer des connaissances écologiques. Il ne s'agit pas seulement de concevoir un projet esthétique ou fonctionnel, mais de penser sa viabilité dans le temps, son adaptation au sol existant, et son impact sur l'environnement.

L'étude des sols, par exemple, m'a fait prendre conscience de leur fragilité et de leur complexité : un sol n'est pas un simple support constructif, mais un écosystème vivant qu'il faut protéger et comprendre avant d'intervenir. Le même, la question de la maintenance des espaces verts m'a semblé particulièrement pertinente, car elle est souvent négligée dans les phases de conception. Concevoir un projet implique aussi d'anticiper son entretien futur, la croissance des arbres, l'évolution des plantations et leur interaction avec le tissu urbain.

L'examen prenait la forme d'un oral relativement court, d'une dizaine de minutes. Il s'agissait d'introduire un sujet au choix en lien avec le programme, avant d'échanger avec le professeur à travers quelques questions. J'ai choisi de parler des espaces verts en milieu urbain, un thème qui faisait écho à la fois à ce cours et au laboratoire de paysage que je suivais en parallèle. J'ai passé l'examen en anglais lors de la deuxième session. Malgré une légère appréhension liée à la langue, l'échange s'est déroulé dans un climat détendu et constructif, et j'ai obtenu une très bonne note.

Avec le recul, ce cours m'a apporté une base théorique essentielle et complémentaire à mon apprentissage en projet. Il m'a permis de développer une vision plus responsable et plus informée de l'architecture, en intégrant les enjeux écologiques et environnementaux.

Il m'a également sensibilisée au rôle crucial de la maintenance et de la gestion dans la durabilité des aménagements. Cette approche scientifique et analytique a enrichi ma manière de concevoir les projets et m'a encouragée à porter une attention plus fine aux dimensions invisibles mais fondamentales du territoire.





# ACTIVITES EXTRA-SCOLAIRE

Mon séjour Erasmus à Palerme ne s'est pas limité à l'enseignement universitaire : il a été profondément enrichi par l'ensemble des expériences vécues en dehors du cadre académique. La ville, et plus largement la Sicile, offrent un terrain d'exploration exceptionnel, tant sur le plan architectural que culturel et humain.

Dès le premier semestre, le climat a joué un rôle essentiel dans mon expérience. Les températures restent élevées très tard dans l'année, ce qui favorise une vie extérieure particulièrement active. Cette douceur prolongée permet de profiter pleinement des espaces publics, des places, du port et du littoral, qui deviennent de véritables lieux de rencontre. J'ai notamment participé, chaque jeudi soir, à des séances gratuites de pilates organisées sur le port. Ces rassemblements, ouverts à tous, reflètent bien l'esprit palermitain : spontané, accessible et collectif.

L'un des grands atouts de la Sicile est la facilité de déplacement. Les trains sont peu coûteux et permettent d'explorer aisément l'île. Par exemple, il est possible de rejoindre Agrigente pour environ sept euros en une heure et demie, et d'y découvrir la Vallée des Temples, témoignage impressionnant de l'héritage antique sicilien. J'ai également pu me rendre à Cefalù, ou encore organiser des road trips en louant des voitures avec des amis. La côte ouest et la côte est offrent des paysages et des ambiances radicalement différentes. Cette diversité m'a permis de mieux comprendre la richesse historique et culturelle de la Sicile, où se mêlent influences grecques, arabes, normandes et baroques.

L'un des aspects les plus marquants de mon arrivée a été l'investissement exceptionnel de l'association Erasmus locale. À Palerme, l'accueil des étudiants internationaux est particulièrement structuré et bienveillant. Dès les premières semaines, deux semaines complètes d'intégration sont organisées, avec des visites de la ville, des sorties, des soirées et de nombreuses activités permettant de créer des liens rapidement. Tout au long du semestre, l'association continue de proposer des voyages et des excursions, notamment autour de la Sicile, mais aussi à l'étranger, comme en Tunisie, rendue accessible par la proximité géographique. Cet encadrement m'a permis de ne jamais me sentir isolée. Dès mon arrivée, je me suis sentie entourée, soutenue et accompagnée. Cette dynamique collective a profondément marqué mon expérience. J'ai rencontré des personnes venant de toute l'Europe, mais aussi des locaux, créant un réseau d'amitiés très riche. Le groupe Erasmus est rapidement devenu une véritable communauté, à la fois proche et ouverte.

Sur le plan architectural et urbain, je suis véritablement tombée amoureuse de Palerme. La ville est d'une richesse fascinante : des milliers d'églises, des palais, des strates historiques visibles à chaque coin de rue. Les cultures s'y superposent et dialoguent constamment. La présence des montagnes qui semblent tomber dans la mer crée un paysage spectaculaire. La mer est accessible très facilement en bus, et des lieux comme le petit port de Sant'Elia, avec ses criques intimistes, offrent des respirations précieuses. En septembre encore, comme en été, la ville respire la vie. Elle est animée, lumineuse, vibrante.





# ACTIVITES EXTRA-SCOLAIRE

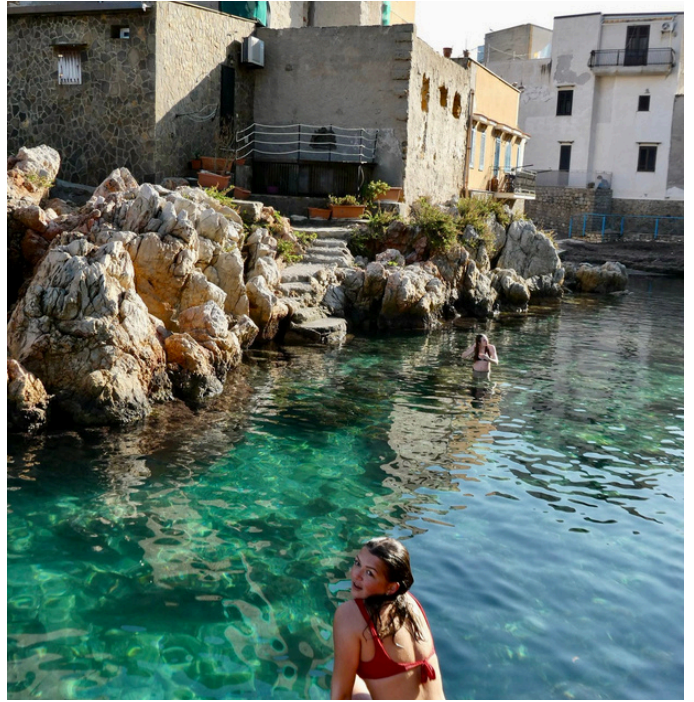
Ce que je retiendrai surtout, c'est le caractère profondément humain de Palerme. C'est une ville à taille humaine : suffisamment grande pour offrir une diversité d'activités, mais assez compacte pour que l'on retrouve régulièrement les mêmes visages, les mêmes quartiers, les mêmes habitudes. Cette répétition crée un sentiment d'appartenance. Très rapidement, j'ai eu l'impression d'habiter réellement la ville et non simplement d'y séjourner.

Certains lieux ont rythmé mon quotidien. La brocante dominicale de Piazza Marina est devenue un rendez-vous régulier, un moment simple et chaleureux sous le soleil. Le marché de Mercato di Ballarò, permanent et vibrant, incarne pour moi l'âme sicilienne : abondance de fruits et légumes à bas prix, cris des vendeurs, densité humaine, couleurs et odeurs. C'est un espace vivant, authentique, qui donne à la ville son énergie si particulière. Le Jardin botanique de Palerme a également été un lieu important pour moi. À l'intérieur, un petit café offre un espace apaisant, presque hors du temps, où il est possible de se détendre, lire ou simplement observer.

Au-delà des découvertes architecturales, ce séjour m'a appris à adopter un autre rythme de vie. La Sicile m'a montré l'importance de l'espace public comme lieu de sociabilité, l'importance des relations humaines dans le quotidien, et la valeur du collectif. J'ai développé une plus grande ouverture, une capacité d'adaptation, et une autonomie renforcée. Cette expérience a élargi ma manière de percevoir la ville et l'architecture : j'ai compris que les bâtiments ne peuvent être dissociés du climat, des usages et de la culture locale.

Aujourd'hui, je peux affirmer que ce séjour à Palerme a été bien plus qu'un échange universitaire. Il a été une expérience profondément humaine. Je suis extrêmement heureuse d'avoir choisi cette destination, car elle m'a permis de grandir, de m'ouvrir et de créer des liens forts, tant avec d'autres étudiants qu'avec des habitants. Palerme n'a pas seulement été un lieu d'étude : elle est devenue un lieu d'attachement









# CONCLUSION

Ce séjour Erasmus à Palerme restera pour moi une expérience très marquante, autant sur le plan personnel que dans mon parcours universitaire. Bien sûr, cette mobilité m'a permis de découvrir un nouvel environnement académique et d'étudier dans un contexte différent, mais ce que je retiendrai surtout, ce sont les expériences vécues en dehors des cours, les rencontres et la façon dont cette ville m'a progressivement transformée. Vivre plusieurs mois dans un pays étranger oblige à sortir de ses habitudes, à s'adapter et à construire un nouveau quotidien. Cette expérience m'a permis de devenir plus autonome, de prendre davantage confiance en moi et d'avoir un regard plus ouvert sur les autres et sur le monde.

Palerme a été pour moi un véritable lieu de découverte et d'inspiration. La ville possède une identité très forte, marquée par son histoire et par le mélange de nombreuses influences culturelles. Au fil des semaines, j'ai appris à observer la ville différemment, en prêtant attention aux places toujours animées, aux marchés pleins de vie, à la proximité de la mer ou encore aux habitudes quotidiennes des habitants. Tous ces éléments m'ont permis de mieux comprendre qu'une ville ne se construit pas seulement à travers son architecture, mais aussi grâce aux usages et aux relations humaines qui s'y développent. Cette immersion m'a donné une vision plus concrète et plus sensible de la manière dont un cadre de vie se crée et évolue.

L'un des aspects les plus précieux de cette expérience reste les rencontres que j'ai pu faire. Le groupe Erasmus est rapidement devenu une petite communauté dans laquelle chacun partageait la même envie de découvrir la ville,

de voyager et de créer des liens. J'ai rencontré des étudiants venus de différents pays européens avec qui j'ai partagé des voyages, des sorties et de nombreux moments simples du quotidien. Ces échanges ont été très enrichissants et m'ont permis d'ouvrir encore davantage ma vision du monde. Ils ont aussi créé un sentiment d'appartenance qui a rendu mon intégration à Palerme très naturelle. Avec le recul, je me rends compte que cette mobilité m'a apporté bien plus qu'un simple semestre d'études à l'étranger. Elle m'a permis de prendre du recul sur mon parcours, de découvrir d'autres manières de vivre et de penser, et de développer une curiosité encore plus forte pour les cultures et les villes que je ne connais pas encore. Palerme n'a pas seulement été une ville où j'ai étudié pendant quelques mois, c'est un endroit auquel je me suis attachée et qui restera lié à une période importante de découvertes et d'évolution personnelle. Cette expérience m'a aussi donné envie de continuer à m'ouvrir au monde dans les prochaines années. Elle m'a montré que j'étais capable de m'adapter à de nouveaux environnements et de construire des repères ailleurs. Je me projette aujourd'hui avec l'idée de prendre une année de césure afin de vivre d'autres expériences. Je vais notamment réaliser un stage avec un architecte qui développe des projets à l'international, ce qui me donnera l'occasion d'une pratique professionnelle ouverte sur le monde. Je réfléchis aussi à la possibilité de repartir en échange universitaire, peut-être pour un autre Erasmus au Brésil. L'idée de vivre sur un autre continent, d'apprendre une autre langue et de découvrir une autre culture me motive beaucoup. Palerme restera ainsi une étape importante qui a renforcé mon envie de découvrir le monde et de continuer à apprendre à travers ces expériences.



Enfin, je ne mesurais pas pleinement l'impact que cette expérience aurait sur moi.

Ce que j'imaginai comme une période de changement et de découverte s'est révélé être une véritable parenthèse, intense et profondément marquante.

Avec le recul, cet Erasmus apparaît comme une étape majeure de mon parcours, tant dans ma construction personnelle que dans mon ouverture au monde, et sa fin s'accompagne aujourd'hui d'une forte charge émotionnelle, révélatrice de l'importance qu'a prise cette expérience dans mon cheminement

## ANNEXES DU RAPPORT D'EXPERIENCE

Merci de remplir informatiquement ce document

Ce questionnaire nous permettra d'améliorer la connaissance de votre ville/pays d'accueil et d'aider ainsi à la mobilité des étudiants pour les prochaines années.

**Nom :** Buckland .....

**Prénom :** Jossilou .....

**E-mail (pour être joint par les étudiants d'autres promos) :** jossiloub@gmail.com .....

**Destination d'accueil :** Palerme .....

### ANNEXE 1 : le contenu des enseignements

**Nom et Email de votre enseignant référent dans l'établissement d'accueil :**

Renzo Lecardane, renzo.lecardane@you.unipa.it.....

**Votre programme d'études (reproduire le tableau ci-dessous pour chaque matière figurant sur votre learning agreement) :**

Code de l'enseignement	Intitulé de l'enseignement n°1	Nom de(s) enseignant(s)	Nombre de crédits ECTS	Poids horaire hebdomadaire
21419	Ecologia Vegetale per la progettazione architturale	Francesco Sottile	10	8
CONTENU :	Ce cours aborde des notions d'écologie et de l'importance du végétal dans le cadre du projet.			
Année de l'enseignement (Licence 1, 2, 3 ou Master 1,2...) : .... Licence 2				
Semestre (1er, 2e, ou annuel si l'enseignement était uniquement évalué sur une année universitaire) : .... 1er semestre				
Méthodes pédagogiques (cours, atelier, TD, travail par groupe, travail individuel, voyages d'études...) : .... Cours magistral				
Proposition d'équivalence avec un enseignement de l'ENSA-M (si existant) :				
Modalités d'évaluation (contrôle continu, examen écrit/oral...) : oral en fin de semestre d'environ 10min				

Code de l'enseignement	Intitulé de l'enseignement n°2	Nom de(s) enseignant(s)	Nombre de crédits ECTS	Poids horaire hebdomadaire
21072	Urban Design	Daniel Ronsivalle	8	4
CONTENU :	Ce cours introduit la définition d'« Urban design ».			
Année de l'enseignement (Licence 1, 2, 3 ou Master 1,2...) : licence 2				
Semestre (1er, 2e, ou annuel si l'enseignement était uniquement évalué sur une année universitaire) : .... 1er semestre				

Méthodes pédagogiques (cours, atelier, TD, travail par groupe, travail individuel, voyages d'études...): Cours magistral
Proposition d'équivalence avec un enseignement de l'ENSA-M (si existant) :....
Modalités d'évaluation (contrôle continu, examen écrit/oral...) : examen oral de 10/20min

Code de l'enseignement	Intitulé de l'enseignement n°2	Nom de(s) enseignant(s)	Nombre de crédits ECTS	Poids horaire hebdomadaire
11175	Laboratorio di arte dei giardini ed architettura del paesaggio	Manfredi Leone	8	8
CONTENU :	Ce cours de projet est orienté sur une approche paysagiste, un travail pratique étendu sur tout le long du semestre.			
Année de l'enseignement (Licence 1, 2, 3 ou Master 1,2...) : Master 2				
Semestre (1er, 2e, ou annuel si l'enseignement était uniquement évalué sur une année universitaire) : semestre 1				
Méthodes pédagogiques (cours, atelier, TD, travail par groupe, travail individuel, voyages d'études...) : travail de groupe, atelier, cours				
Proposition d'équivalence avec un enseignement de l'ENSA-M (si existant) :				
Modalités d'évaluation (contrôle continu, examen écrit/oral...) : présentation orale du projet travaillé tout au long du semestre.				

## ANNEXE 2 : La vie à Palerme

### L'établissement d'accueil

- Situation dans la ville : en périphérie du centre historique
- Accès (transports...): a pied, bus, train, tram, trottinette électrique...
- Qualité des locaux, des équipements, conditions de travail... : beau bâtiment mais en travaux pendant ma période, beaucoup d'escaliers et peu d'ascenseurs, beaucoup d'espaces verts.

### L'hébergement

- Résidence universitaire ou logement privé ? : logement privé
- Facilités/difficultés à trouver un logement : je suis passé par l'aide au logement que propose l'esn Palerme et j'ai trouvé facilement.

## ANNEXE 3 : Le coût de la vie à Palerme

### FINANCEMENT

En plus d'éventuelles aides à la mobilité, avez-vous disposé d'autres sources de financement ?

- Famille  
 Prêt d'État  Bourse privée  
 Economies personnelles  Prêt privé

Montant mensuel total provenant de ces autres sources :

Combien dépensez-vous habituellement par mois ? Environ 400 €

Combien avez-vous dépensé par mois dans le pays d'accueil ? 300 € sans loyer

Quel montant supplémentaire avez-vous dépensé à l'étranger en comparaison à vos dépenses dans votre pays d'origine : 1000€, le coût de la vie n'est vraiment pas cher là-bas mais j'ai essayé de beaucoup voyager.

Avez-vous dû vous acquitter de frais quelconques au sein de l'établissement d'accueil ?  Oui  Non

*Si oui, veuillez inscrire le type de frais et le montant.*

- Assurance : ..... €
- Photocopies : 20€
- Associations étudiantes : ..... €
- Autre : ..... €

### AVANT LE DÉPART

Coût de votre déplacement jusqu'à votre destination actuelle : 250 €

Spécifier le mode de locomotion (avion, train) : avion et taxi

Coût du visa (pour les étudiants en Convention) : 0 €

### PENDANT LE SÉJOUR

Comment étiez-vous logé (chambre universitaire, colocation, appartement individuel) ? Colocation

Coût mensuel de l'hébergement, charges comprises, lorsque vous étiez dans le privé : 420€ mais beaucoup avaient des loyers autour de 250€.

Tarif d'un repas universitaire et/ou coût moyen d'un repas : entre 2,5€ et 5€

Coût du déplacement de votre lieu d'hébergement à votre université : 0€, je faisais tout à pied

Assurance logement / responsabilité civile / santé: même qu'en France

Abonnement téléphone mobile : même qu'en France

Fournitures/matériels d'architecture : environ 50€

Activités culturelles (musée...) : la plupart des musées et églises sont gratuits pour les étudiants en architecture

Autres activités de loisirs : 500/1000€ pour des voyages personnels (Rome...)

Autres coûts (précisez) : .....  
 .....  
 .....  
 .....

Remarques : La vie n'est réellement pas chère à Palerme.

## ANNEXE 4 : les formalités administratives

### DÉMARCHES D'ENTRÉE ET DE SÉJOUR SUR LE TERRITOIRE

#### Le Visa

Détailler la procédure d'obtention du visa ainsi que l'éventuel enregistrement dans le pays d'accueil :

Pas de visa nécessaire

La Maladie: Vous vous êtes assuré: oui  non

Détailler la procédure d'affiliation : votre assurance française était-elle suffisante ? Quels papiers vous a-t-on demandé (traduction ...)? Avez-vous été obligé de vous assurer au système de santé local ? A quel organisme ? ...

Carte européenne d'assurance maladie

Si vous avez eu besoin de l'assurance santé, décrivez la procédure de remboursement :

Non

Le Rapatriement : vous vous êtes assuré(e) : oui  non

Détailler la procédure d'affiliation : votre assurance française était-elle suffisante ? Quels papiers vous a-t-on demandé (traduction ...) ?

.....

La Responsabilité civile : vous vous êtes assuré : oui  non

Détailler la procédure d'affiliation : l'assurance française était-elle suffisante ? A-t-il fallu une traduction ? Avez-vous été obligé de vous assurer dans le pays d'accueil ? A quel organisme ?...

Même assurance qu'en France



