

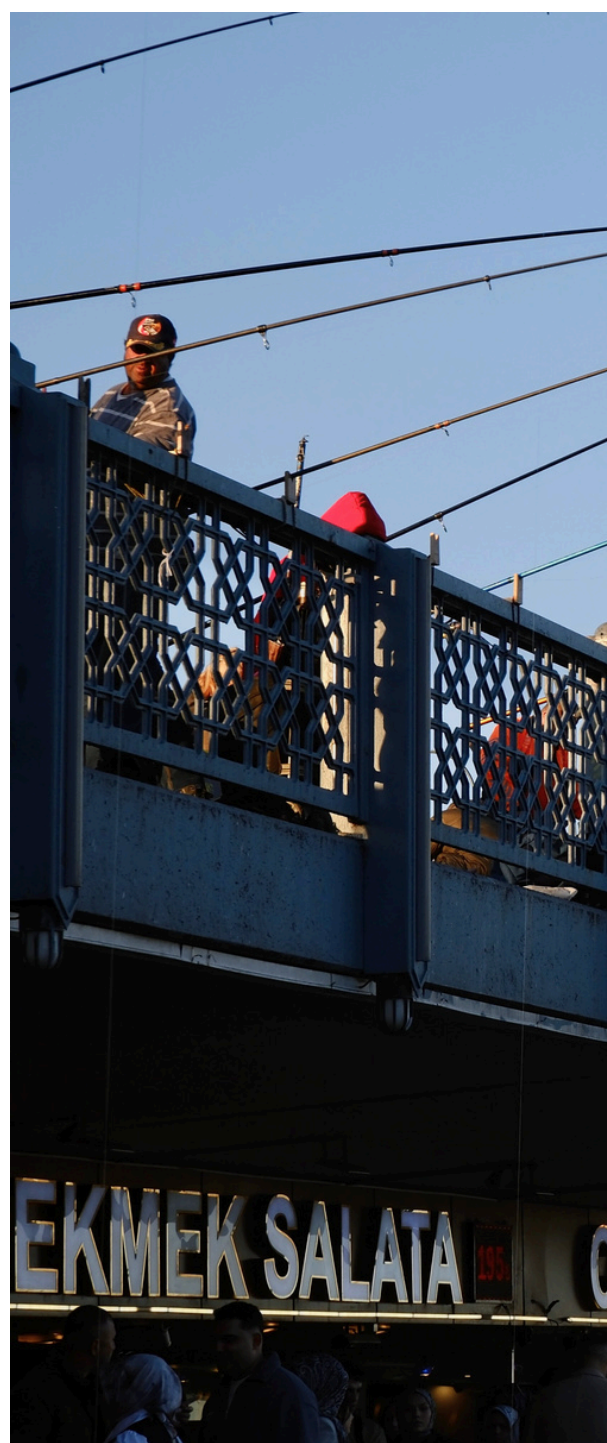
ISTANBUL

Türkiye



Sommaire

Motivations et attentes	p.4
Enseignements suivis et vie à l'école	p.7
<ul style="list-style-type: none">• L'université Yildiz Technical• Les cours suivis	
Expériences extra-scolaires	p.21
<ul style="list-style-type: none">• Vivre à Istanbul• Voyager	
Conclusion	p.43
Remerciements	p.44
Annexes	p.46





CANSIN RESTAURANT

GALATA SEMBOL BALIK

GALATA BALIK

GALATA BALIK

GALATA BALIK

GALATA BALIK

GALATA BALIK

Motivations et attentes

Pourquoi partir en mobilité Erasmus ?

J'ai choisi de partir en Erasmus la première année de master, car cela me paraissait constituer une étape cohérente tant sur le plan académique que personnel. Après trois années d'études à Marseille, ville dont je suis originaire et où j'ai effectué l'ensemble de ma scolarité, j'ai ressenti la nécessité d'élargir mon horizon. Ce changement s'inscrit dans une volonté d'enrichir mon parcours par de nouvelles expériences, tant intellectuelles que humaines.

Avant mon départ en mobilité, j'avais eu la chance de voyager à plusieurs reprises, mais ces séjours étaient toujours restés trop courts. Je souhaitais vraiment expérimenter une ville sur la durée, comprendre son fonctionnement, son rythme et la manière dont ses habitants vivent au quotidien.

Pourquoi Istanbul ?

Dans cette perspective, le choix de la destination était essentiel. Mon souhait était d'expérimenter une grande métropole étrangère. Ainsi, Istanbul me semblait être le meilleur choix. Cette ville représentait pour moi un contexte très différent de celui que je connaissais.

Cette différence était importante, je ne recherchais pas une destination trop proche culturellement. Je voulais être réellement dépaysée, découvrir un autre cadre de vie et m'adapter à de nouvelles habitudes.

La singularité de cette ville, située à la croisée de l'Europe et de l'Asie et traversée par le Bosphore, m'est apparue fascinante. Sa position unique, entre deux continents et au carrefour de multiples influences culturelles, représentait pour moi une opportunité exceptionnelle.

Quelles étaient mes attentes ?

En ce qui concerne mes attentes, j'en avais principalement deux. La première était de progresser en anglais, en le pratiquant au quotidien, aussi bien dans le cadre de l'école que dans la vie de tous les jours.

Enfin, j'attendais de cette expérience qu'elle me fasse grandir, non seulement sur le plan personnel, en gagnant en autonomie, en confiance et en ouverture d'esprit, mais aussi sur le plan académique. Je souhaitais ressortir de cet Erasmus avec de nouvelles références architecturales, une vision plus large de ma discipline et peut-être même une nouvelle manière de concevoir les projets. J'espérais que cette immersion à Istanbul me permette de questionner mes habitudes, d'enrichir ma sensibilité architecturale et de mieux comprendre comment le contexte culturel, historique et social influence la manière de penser et de construire la ville.



Palais de Topkapı



La bibliothèque où j'aimais travailler, près du campus de Beşiktaş

Enseignements suivis et vie à l'école

L'université Yildiz Technical

L'université

Yıldız Teknik Üniversitesi est une université de renom située à Istanbul. Elle est répartie sur deux campus principaux, tous deux localisés sur la rive européenne de la ville. La majorité des facultés sont implantées sur le campus de Davutpaşa, tandis que les départements d'architecture, d'ingénierie mécanique et d'ingénierie navale se trouvent sur le campus de Beşiktaş.

Sur le campus, les étudiants disposent d'un restaurant universitaire accessible grâce à la carte étudiante. Il est nécessaire de créditer cette carte au préalable. Le coût d'un repas est d'environ 1 €, ce qui demeure très avantageux. Toutefois, le rechargement de la carte nécessite généralement un compte bancaire turc. À défaut, il est possible de demander l'aide d'étudiants turcs pour effectuer cette opération. Le campus propose également plusieurs cafés super agréables.

La vie universitaire est davantage concentrée sur le campus de Davutpaşa, qui offre une atmosphère plus animée au sein même de l'établissement. En revanche, le quartier environnant est relativement excentré et propose peu d'activités. À l'inverse, le campus de Beşiktaş peut paraître plus calme, mais en dehors du campus c'est très vivant, avec des restaurants, cafés, commerces et espaces culturels.

L'université propose un ESN (Erasmus Student Network), gérée par des étudiants

turcs super investis ! Chaque étudiant en mobilité se voit attribuer un « buddy » (étudiant référent) chargé de l'accompagner et de faciliter son intégration. L'ESN organise régulièrement des sorties et parfois des voyages. Lors des premiers jours, ce sont ces étudiants qui nous ont accueillis et fait la visite des deux campus.

Administration

Il m'a semblé essentiel de faire un point sur l'administration de l'établissement. Toutes les démarches liées au statut Erasmus doivent être effectuées sur le campus de Davutpaşa, éloigné de celui de Beşiktaş. J'ai rencontré plusieurs difficultés administratives durant le semestre, les e-mails restaient sans réponse. Il est donc préférable de se déplacer directement malgré la distance. Le choix des enseignements peut aussi être complexe. Certains cours initialement sélectionnés n'étaient plus proposés à mon arrivée ou n'étaient plus dispensés en anglais. Il faut donc anticiper ces changements.

Lors de l'inscription pédagogique, les matières doivent être choisies sur la plateforme en ligne OBS (Yildiz envoie par mail la procédure de création des identifiants). Il est essentiel de vérifier la compatibilité des emplois du temps pour éviter les chevauchements. Point positif, une semaine d'essai en début de semestre permet d'assister aux cours et d'ajuster ses choix si nécessaire.

Enseignements suivis et vie à l'école

Les cours suivis

Locaux & ressources

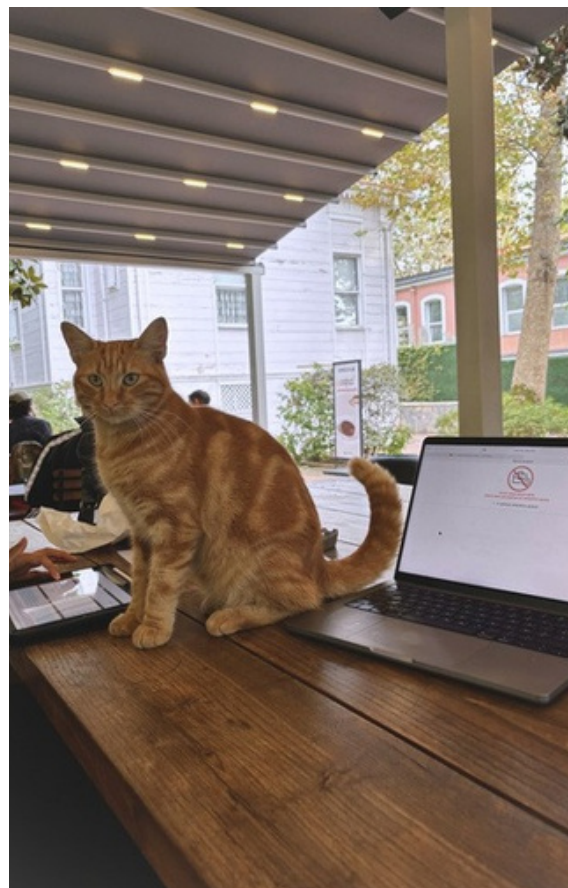
Le bâtiment consacré à l'architecture est composé de petites salles de classe et ne comporte pas d'amphithéâtre. Pour les maquettes, il n'y a pas de découpe laser sur le campus, mais le quartier regorge de services de découpe. Un conseil : réserver à l'avance permet souvent d'obtenir un prix plus avantageux, et laisser une note peut encore réduire le coût. Les tarifs sont généralement inférieurs à ceux pratiqués en France. Pour l'impression, deux magasins sur le campus proposent ce service à des prix raisonnables, avec également d'autres options disponibles dans le quartier.



Les cours

Concernant les cours, l'emploi du temps reste relativement léger par rapport à Marseille. Les étudiants Erasmus peuvent suivre n'importe quel module s'il est ouvert et qu'il reste des places, mais il est obligatoire de choisir un studio de projet. Personnellement, j'ai suivi le cours Architectural Design 4, équivalent à la L3, que je recommande car la majorité des Erasmus y sont inscrits et les enseignants parlent anglais. Cependant, même si le cours est officiellement en anglais, certains professeurs peuvent donner des explications en turc et les étudiants interagissent souvent dans cette langue. Pour ma part, j'ai choisi les cours suivants :

- Architectural Detailing
- Sketching Techniques
- Design Thought with Concepts in Architecture
- Architectural Design 4



Architectural Detailing

Enseignant : Dr. Seda Serbest Yenidünya

Ce cours porte sur la compréhension de la structure d'un bâtiment, plus précisément à travers sa représentation en plans et en coupes à une échelle détaillée (1/20e). L'objectif principal est de savoir représenter avec précision les éléments structurels et constructifs.

Tout au long du semestre, les enseignements étaient organisés autour de thématiques spécifiques telles que l'écoulement des eaux, l'ensoleillement, la ventilation ou encore la résistance au feu.

Une partie importante du contenu reprenait des notions déjà abordées en première et deuxième années en France, notamment l'explication de la descente de charges. Par conséquent, le niveau de difficulté restait relativement accessible et, à titre personnel, peu stimulant sur le plan théorique. L'intérêt principal du cours réside toutefois dans l'apprentissage de la représentation précise des éléments constructifs. Il s'agissait, par exemple, de savoir dessiner avec exactitude les composants d'un chéneau de toiture, d'une fondation en béton ou encore d'une ouverture, en détaillant chaque élément constitutif.

Le système d'évaluation en Turquie repose généralement sur un examen intermédiaire (« midterm ») en milieu de semestre et un examen final (« final ») en fin de semestre.

Dans le cadre de ce cours, l'évaluation prenait exclusivement la forme de rendus. Pour le midterm, nous devions réaliser, en groupe de trois, l'analyse de trois bâtiments existants. Avec mon groupe, nous avons choisi trois projets de Harquitectes.

Le travail consistait en la production d'un unique poster présentant, pour chaque bâtiment, une coupe de façade à l'échelle 1/20e, accompagnée d'une explication détaillée du rôle de chaque élément représenté.

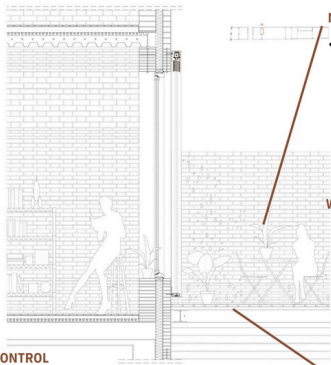
Le final consistait également en la réalisation d'un poster présentant une coupe de façade à l'échelle 1/20e, cette fois appliquée à notre propre projet architectural. Cet exercice s'est révélé particulièrement pertinent, dans la mesure où il permettait de produire un document directement réutilisable pour le rendu final du projet.

Le cours avait lieu une fois par semaine, pendant trois heures, dans le bâtiment des ingénieurs. En fin de semestre, les séances étaient principalement consacrées aux corrections et au suivi des travaux en vue des rendus.

HOUSE 1014 HARQUITECTES

Barcelona, Spain
2010-2014

The project is a family house located in the historic center of Granollers. It is built between party walls on a long but very narrow plot. The architects decided to preserve the only façade that was in good condition, which faces the main street. The house is divided into two zones: a domestic and social area on the street side, and a quieter, more independent area at the rear. The sequence of spaces creates an ambiguity between interior and exterior.

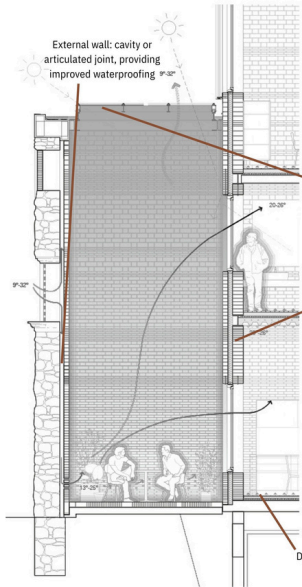
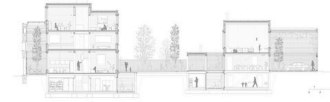


NOISE

- The patios act as buffer spaces and function as acoustic filters. The living spaces are set back from the street, creating a gradual transition in privacy and calm along the very long plot.

WATER

- The patios help regulate rainwater infiltration.
- As the house is built in a dry Mediterranean region, water resistance is not a highly developed aspect of the project.



VAPOR CONTROL

- Brick is a breathable material that stabilizes temperature variations and limits cold spots responsible for thermal bridges.
- The patios regulate temperature changes and help reduce condensation.

LIGHT

- Creating patios allows more natural light to enter this narrow east-west oriented plot; they function as light wells.

FIRE

- Brick used as a structural material naturally offers good fire performance.
- The thickness of the walls also increases fire resistance.

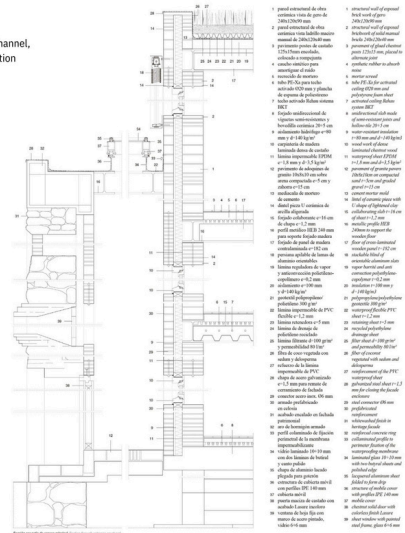
NATURAL VENTILATION

- The alternation between interior and exterior spaces, together with the retractable roofs, allows for effective natural ventilation.

Damp-proof membrane placed above the slab, extending underneath internal partitions

HEAT

- The spatial organization supports a passive and efficient environmental behavior. The bioclimatic patios maintain temperatures between 15 and 25 degrees Celsius throughout the year, particularly thanks to vegetation. This moderated climate also reduces the thermal demand of the interior spaces.
- The materials used provide very good insulation and thermal inertia. The section reveals a double layer of brick combined with wood fiber insulation.
- Solar protection devices are installed in the patios; they prevent thermal bridges and help regulate the microclimate of these spaces.
- The metal deck slabs behave as radiant surfaces and dissipate heat during the summer.



Casa 1413, designed by Harquitectes between 2015 and 2017 in Girona, Spain, is a residential project rooted in a strong relationship with its site, climate, and material logic. The house is embedded into the terrain and built with massive construction systems that prioritize durability, environmental control, and low-tech architectural intelligence.

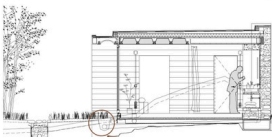
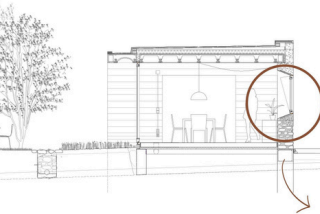
The project is particularly relevant for architectural analysis because it demonstrates how passive strategies, rather than mechanical solutions, can address essential performance issues such as water drainage, thermal comfort, ventilation, acoustic control, and moisture regulation.

HOUSE 1413 HARQUITECTES

Gerona, Spain
2015-2017

Thermal mass and insulation

- Thick concrete slabs and masonry walls provide high thermal inertia.
- Heavy materials store heat during the day and release it gradually at night.
- Deep window recesses reduce direct solar gain in summer.
- Extruded polystyrene (XPS) insulation is used in roofs and slabs to reduce heat loss and resist moisture.
- Expanded polystyrene (EPS) insulation is placed in walls for continuous thermal protection.
- Mineral wool insulation improves thermal performance and limits heat transfer.
- Insulation layers are continuous to minimize thermal bridges.

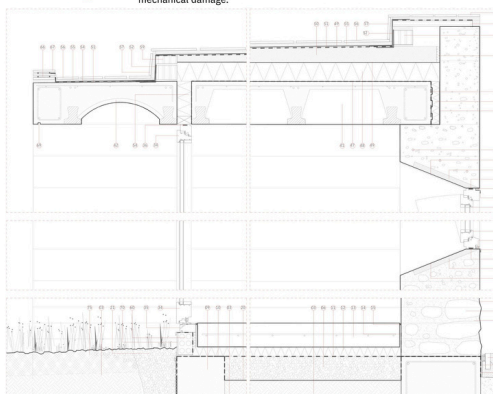


Water drainage

- Gravel fill and drainage layers allow water infiltration and reduce hydrostatic pressure at foundation level.
- Geotextile layers prevent soil particles from clogging the drainage system.
- Perforated drainage pipes collect groundwater and redirect it away from the structure.
- Concrete water collection channels control surface water flow.
- EPDM and modified bitumen membranes ensure horizontal waterproofing.
- Ceramic roof finishes protect waterproof layers from UV and mechanical damage.

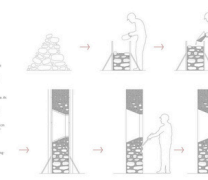
Ventilation

- Openings on opposite sides of the house allow air to flow across the building and refresh interior spaces naturally.
- Courtyard and gallery spaces act as air buffers and help cool the house during warm periods.
- Warm air rises and escapes through higher openings, improving natural ventilation.
- The building relies mainly on passive airflow to reduce energy consumption.



Acoustic control

- Thick concrete and masonry walls reduce airborne sound transmission.
- Heavy slabs limit impact noise between levels.
- Mineral wool insulation absorbs sound within partitions and ceilings.
- Layered wall systems improve acoustic separation between spaces.
- Mass and insulation are combined to ensure interior acoustic comfort.



Vapor control & moisture management

- Polyethylene vapor barrier (150 µm) is placed on the warm side of insulated assemblies.
- Vapor control prevents condensation within wall and roof build-ups.
- Waterproof membranes protect horizontal elements from water infiltration.
- Lime-based insulating mortar allows vapor permeability.
- Lime plaster finishes enable moisture regulation and wall breathability.
- Layered assemblies balance airtightness and vapor diffusion.

Fire resistance

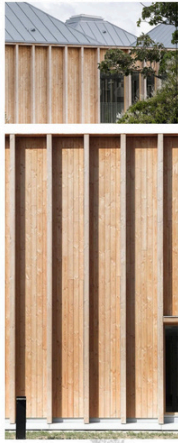
- Concrete and masonry structure: these materials are non-combustible and resist fire. They provide passive fire performance (slow temperature rise, structural stability), reducing need for extensive additional fireproofing.
- Mineral wool insulation: It does not burn and improves fire resistance.

Poster en groupe du midterm

FINAL SUBMISSION

Detail Section – Constructive, Climatic and Environmental Strategies

Maisara COUPEAU
2025-2026
Yildiz Technical University

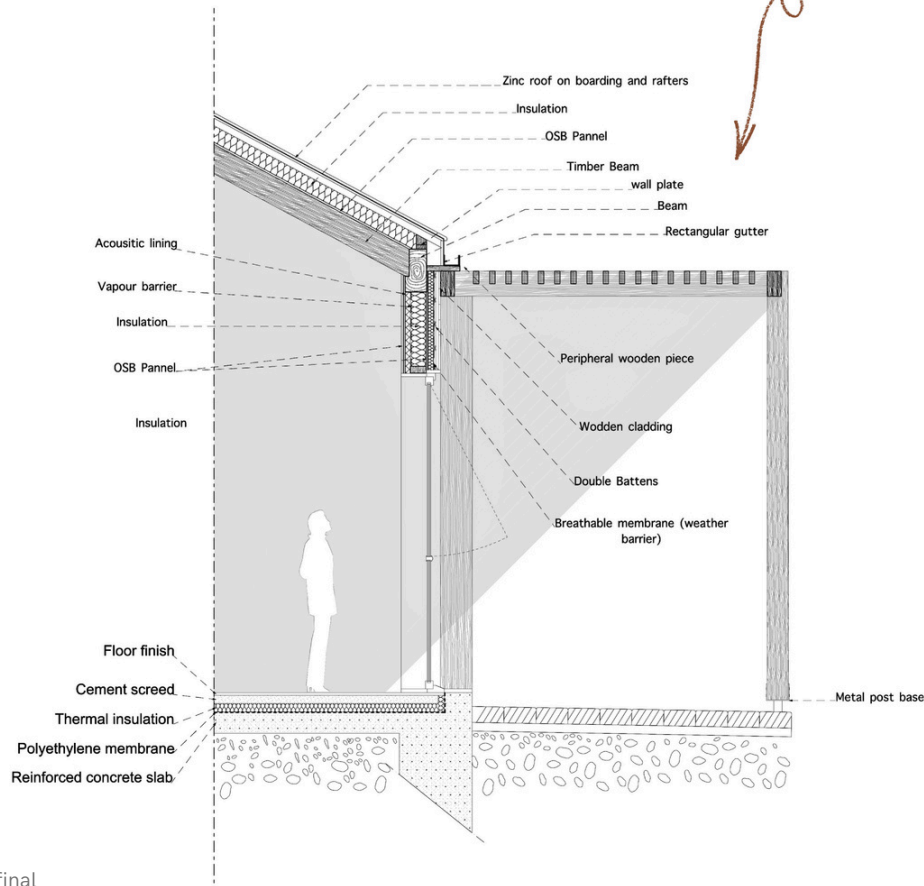
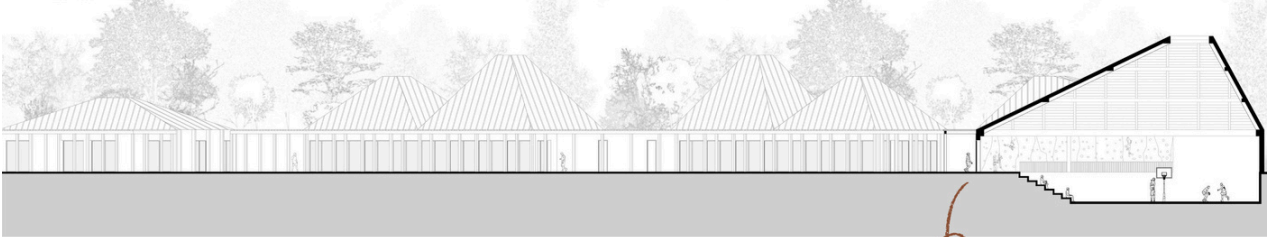


Rainwater drainage is primarily ensured by the sloped zinc roof, whose pitch allows for natural and rapid runoff toward the eaves. Zinc, a watertight and durable material, limits the risk of infiltration while requiring little maintenance. The water is collected at the lower edge by a rectangular gutter integrated into the roof overhang, then discharged through a vertical downpipe.

The choice of a timber façade constitutes both a constructive and environmental strategy. Wood, a renewable material with low embodied energy, helps reduce the building's carbon footprint. The timber cladding system is installed on double battens, creating a ventilated air cavity. This ventilation allows residual moisture and accidental water ingress to be evacuated, ensuring the drying of the wood and the durability of the wall assembly. The breathable weatherproof membrane located behind the cladding prevents water penetration while allowing water vapor to diffuse outward, thereby avoiding condensation within the insulation. At the base of the façade, the concrete plinth, raised above the natural ground level, protects the timber structure from rising damp and water splashes.

From a thermal perspective, the building envelope relies on a high-performance, continuous layering of insulating materials. The roof incorporates a substantial thickness of insulation, complemented by an OSB panel that provides bracing and ensures continuity of the thermal envelope. The walls follow the same construction logic, with insulation integrated within the timber frame, limiting thermal bridges at floor-to-wall and wall-to-roof junctions. Internally, the presence of a vapor barrier on the warm side ensures airtightness and controls water vapor flows, contributing to the hygrothermal stability of the whole. The concrete slab floor is also insulated, reducing heat loss through the ground and improving winter thermal comfort, while benefiting from the thermal mass of the concrete.

Solar control is provided by the covered walkway. Composed of wooden slats, it filters direct solar radiation, thereby limiting excessive solar gains within the interior spaces. This system reduces the risk of overheating while maintaining natural daylight and ventilation of the intermediate space.



Poster individuel final



Sketching Techniques

Enseignant : Selin Yildiz

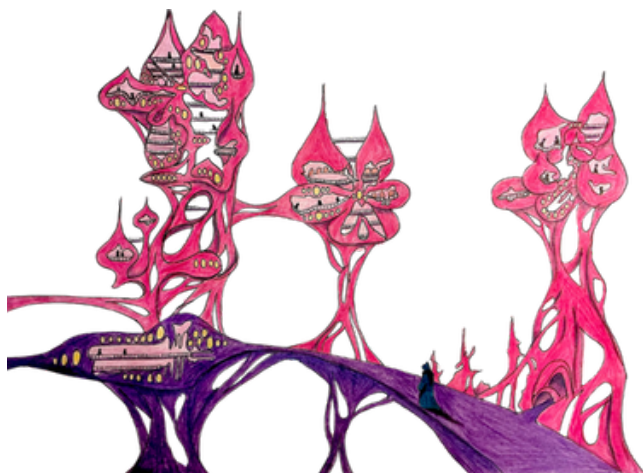
Ce cours correspond à l'équivalent des arts plastiques en France, avec pour particularité de se concentrer exclusivement sur l'apprentissage du dessin à travers différents médiums. Chaque semaine, un nouveau thème ou une nouvelle technique était abordé, et la professeure demandait aux étudiants d'apporter à chaque séance des fournitures spécifiques telles que la peinture acrylique, l'aquarelle ou l'encre de Chine. L'ensemble des cours se déroulait en atelier, la professeure présentant des images ou des modèles que les étudiants devaient reproduire.

Les travaux réalisés devaient être déposés chaque semaine sur la plateforme Classroom pour être évalués dans le cadre du contrôle continu. Occasionnellement, des exercices étaient à réaliser en dehors des heures de cours, mais la charge restait relativement légère.

Le midterm consistait en la réalisation, en groupe, d'une peinture abstraite sur une toile de grande taille. L'objectif était de peindre « avec la nature », en utilisant des éléments naturels tels que des feuilles ou des brindilles.

Le rendu final correspondait à la constitution d'un portfolio regroupant l'ensemble des travaux réalisés durant le semestre.

Ce cours est à la fois ludique et instructif. Il peut parfois demander un certain investissement, mais il permet de développer des compétences artistiques concrètes. Pour ma part, il m'a offert l'occasion de retrouver des pratiques d'arts plastiques que j'avais moins exploitées depuis la fin du cours d'arts plastiques de la L3.



Exercice du midterm

Design Thought with Concepts in Architecture

Enseignant : Dr. Hande Düzgün Bekdaş

Ce cours porte sur la manière dont les architectes représentent leurs concepts architecturaux à travers des formes abstraites. Plus précisément, il s'agit d'apprendre à exprimer une idée par le biais de diagrammes, de croquis ou de petits dessins. Chaque semaine, la séance de trois heures (souvent écourtée) abordait soit le travail d'architectes renommés, soit des méthodes pour représenter des concepts architecturaux.

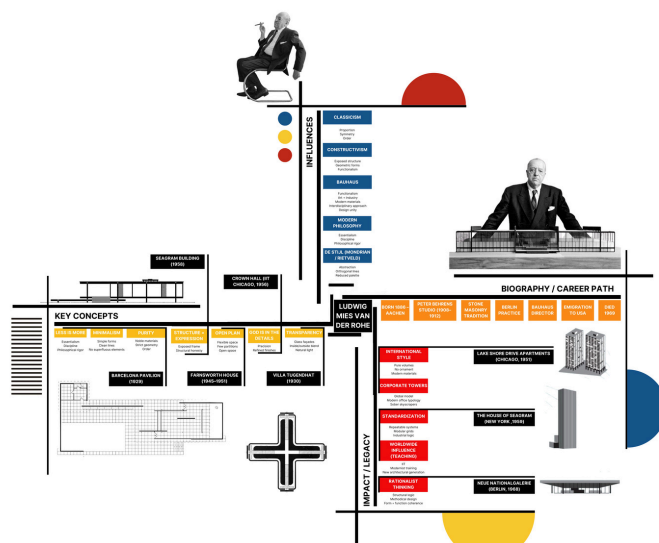
À titre personnel, j'ai été un peu déçu par ce cours, car je m'attendais à découvrir de nouveaux architectes turcs. Les exemples présentés étaient principalement des figures déjà très connues, telles que Le Corbusier, Mies van der Rohe ou Gaudí.

L'évaluation se faisait en contrôle continu. Les exercices devaient être déposés sur Classroom. La présence en classe n'était pas obligatoire, mais la remise régulière

des travaux était indispensable. Le midterm et le rendu final consistaient chacun en la réalisation d'un poster, suivant un modèle prédéfini qui servait de structure de base.

Pour le midterm, nous devions analyser un architecte attribué et réaliser un diagramme représentant les concepts qu'il utilisait, puis créer un poster regroupant ces concepts tout en respectant, dans une certaine mesure, sa ligne directrice. Pour ma part, l'architecte analysé était Mies van der Rohe.

Le rendu final consistait en un poster portant sur un concept architectural spécifique. L'objectif était de présenter ce concept de manière personnelle et créative, tout en restant fidèle aux principes architecturaux fondamentaux. Mon concept portait sur l'ombre et la lumière.



LUDWIG MIES VAN DER ROHE

INFLUENCES

- CLASSICISM
- CONSTRUCTIVISM
- BRUNNEN
- MODERN MOVEMENT
- DE STIJL (DUTCH DECO)

BIOGRAPHY / CAREER PATH

- 1887-1888: AACHEN
- 1890-1891: PETER BEHNS
- 1891-1892: STONE
- 1892-1893: BERLIN
- 1893-1894: PRACTICE
- 1894-1895: DIRECTOR
- 1895-1896: EMIGRATION TO USA
- 1896-1897: DEO

KEY CONCEPTS

- LESS IS MORE
- MINIMALISM
- PURITY
- STRUCTURAL EXPRESSION
- OPEN PLAN
- MODULAR DETAILS
- TRANSFERENCE

IMPACT / LEGACY

- INTERNATIONAL STYLE
- CORPORATE TOWERS
- ETERNALIZATION
- WORLDWIDE INFLUENCE
- RATIONALIST THINKING

WORKS: BARCELONA PAVILION (1929), FARNBOROUGH HOUSE (1929-1930), VILLA TUGENHAT (1930), LAKESHORE DRIVE APARTMENTS (CHICAGO, 1950), THE HOUSE OF SEAGRAM (NEW YORK, 1958), NEW NATIONALGALERIE (BERLIN, 1968)

Architectural Drawings: BRAMM BUILDING (1946), DOWNHALL OF CHICAGO (1948), BARCELONA PAVILION (1929), FARNBOROUGH HOUSE (1929-1930), VILLA TUGENHAT (1930), LAKESHORE DRIVE APARTMENTS (CHICAGO, 1950), THE HOUSE OF SEAGRAM (NEW YORK, 1958), NEW NATIONALGALERIE (BERLIN, 1968)

Grid Pattern: A large grid pattern with varying cell sizes, representing the De Stijl aesthetic.

Material Samples: A series of material samples including wood, stone, and concrete, showing the texture and color of the materials used in Mies's architecture.

Poster du midterm

Design Thought with Concepts in Architecture

Enseignant : Dr. Hande Düzgün Bekdaş



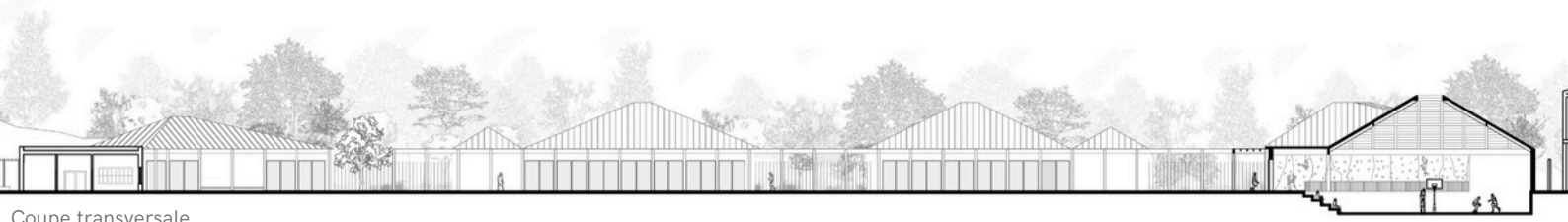
Le cours de projet se déroulait dans une salle partagée avec deux autres groupes, donc l'ambiance était toujours animée. Les séances s'organisaient autour d'une table, où chaque étudiant présentait l'avancement de son travail. L'impression des documents n'était pas obligatoire. La présentation des projets s'effectuait généralement directement à partir de l'ordinateur.

En Architectural Design 4, le quartier d'intervention était imposé, mais le choix du site précis relevait de l'étudiant. Chaque enseignant travaillait sur un quartier spécifique, il était donc possible de choisir son professeur en fonction du secteur sur lequel on souhaitait intervenir. Pour ma part, j'ai travaillé dans le quartier

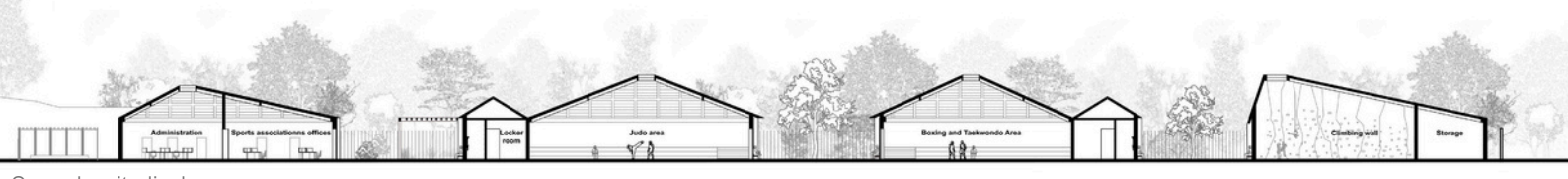
de Belerbeyi, situé sur la rive asiatique d'Istanbul.

Ce dernier, est un quartier essentiellement résidentiel et relativement calme, avec peu d'infrastructures publiques. Mon site se situait à la jonction entre un tissu pavillonnaire et plusieurs établissements scolaires (école primaire, collège et lycée).

J'ai donc développé un programme à vocation sportive destiné à la fois aux habitants du quartier et aux écoles avoisinantes. Le projet s'articulait autour d'un jeu de volumes alternant pleins et vides. En son centre, un grand parc public marquait une séparation avec le projet d'une autre étudiante, davantage orienté vers les enfants du quartier.



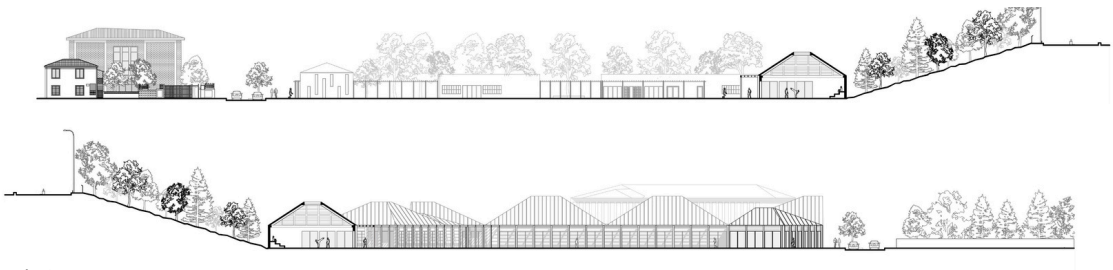
Coupe transversale



Coupe longitudinale



Elévation sur rue



Autres coupes



Plan RDC

Design Thought with Concepts in Architecture

Enseignant : Dr. Hande Düzgün Bekdaş

Comme en France, le semestre a débuté par des visites de site, suivies d'une analyse urbaine réalisée en groupe et présentée devant l'ensemble de la promotion. J'étais chargée de l'analyse de la végétation. Par la suite, chacun devait présenter individuellement son analyse ainsi que ses premières intentions de projet, à travers un travail volumétrique. Cette restitution s'est tenue devant un jury composé de notre enseignante, d'un second professeur et d'un architecte praticien extérieur à l'établissement.

Un midterm a eu lieu en décembre, présentant un projet plus abouti devant le même jury, suivi du rendu final en janvier. Les modalités étaient clairement établies : dépôt des documents sur Classroom le lundi, puis soutenance orale le vendredi. Pour le rendu, deux posters étaient obligatoires :

- "Sustainability of Architectural", expliquant comment le projet répond aux enjeux de durabilité. Ce point n'avait pas été vraiment abordé pendant le semestre, mais cet exercice m'a permis de prendre du recul sur mon projet.
- "Project Memory: Design Process and Development", présentant l'analyse du site et l'évolution du projet jusqu'au résultat final.

•
Pour le reste, nous étions libres de présenter les éléments que nous voulions.



Maquette 500e



Maquette 200e

Design Thought with Concepts in Architecture

Enseignant : Dr. Hande Düzgün Bekdaş

Une différence notable avec la France résidait dans la mise en page des rendus. Alors que les présentations françaises tendent vers une sobriété graphique (peu de couleurs, titres discrets), les étudiants d'Istanbul privilégient des compositions très colorées, riches en informations et en diagrammes. Une attention particulière est accordée à la qualité graphique et à la composition des planches. Cette exigence m'a permis de développer davantage mes compétences en mise en page.

La méthodologie de travail diffère également. La priorité est donnée à la modélisation 3D du site et du projet. La plupart des étudiants sont donc très compétents dans ce domaine. J'ai finalement apprécié cette approche, qui m'a permis de développer une nouvelle manière de concevoir.

Enfin, un exercice particulier a été organisé après le midterm de décembre: un rendu réalisé en une matinée, en atelier.

Il s'agissait de travailler sur un autre site du quartier de Belerbeyi et de proposer des volumes en plan et en coupe en fonction du tissu urbain, sans programme défini.

L'objectif était de réfléchir à la relation à l'espace de manière libre, à travers un rendu entièrement réalisé à la main. Si l'exercice était intéressant sur le principe, sa position en fin de semestre et sa durée limitée ne m'ont pas semblé particulièrement bénéfiques pour le développement de mon projet principal.

Malgré ces exigences, l'ambiance au sein de l'atelier demeurait positive, sans pression excessive. De manière générale, les enseignants se montraient investis et bienveillants envers les étudiants, notamment Erasmus, faisant preuve de compréhension et de disponibilité. Les étudiants se montraient solidaires et disposés à s'entraider, ce qui rendait le travail collectif agréable.





Expériences extra-scolaires

Vivre à Istanbul

Istanbul se caractérise par une diversité culturelle, historique et sociale importante. Cette diversité s'explique en partie par la taille de la ville et par sa forte population, qui favorisent la coexistence de quartiers et de modes de vie différents. Durant cinq mois sur place, j'ai pu visiter de nombreux lieux, tout en ayant le sentiment qu'il me restait encore beaucoup à découvrir.

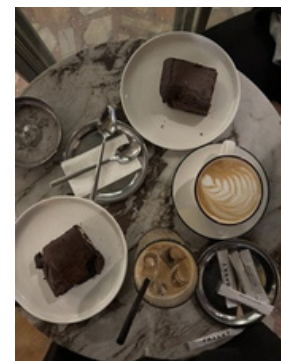
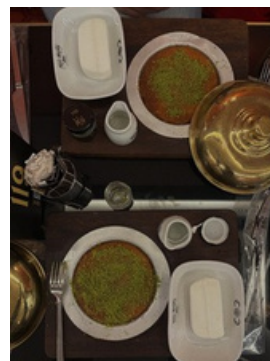
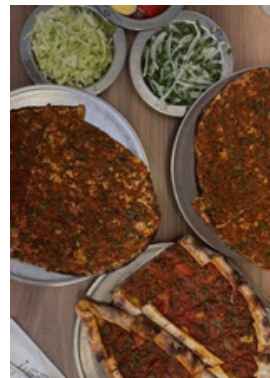
En tant qu'étudiante française en mobilité internationale, cette expérience a pleinement répondu à mes attentes d'un séjour Erasmus. Il ne s'est pas écoulé une seule journée sans que je trouve une activité à entreprendre ou un lieu à découvrir.

La ville regorge d'événements culturels, d'expositions, de concerts, dont beaucoup sont accessibles gratuitement. Parmi eux, le Türkiye Kültür Yolu Festivali, les concerts organisés à l'occasion de la fête nationale ou encore diverses célébrations saisonnières.

Expériences extra-scolaires

Vivre à Istanbul

Côté gastronomie, c'est une ville où l'on mange vraiment bien ! La Turquie possède une grande culture culinaire et il est facile de trouver de bonnes adresses à prix abordable. Les Turcs adorent le café, les terrasses sont omniprésentes et participent pleinement à la vie sociale. Au fil des mois, je suis moi-même devenue une grande amatrice de café.





Uskudar - Kuzguncuk

Expériences extra-scolaires

Vivre à Istanbul

La ville dispose d'un réseau de transports développé : bus, métro, tramway et bateaux permettent de se déplacer facilement et à moindre coût. Il arrive que les temps de trajet soient plus longs que prévu en raison du trafic, il est donc préférable d'anticiper ses déplacements. De plus, les trajets peuvent s'avérer complexe, notamment en raison d'informations incomplètes sur Google Maps, je recommande plutôt l'application Moovit. Malgré cela, la mobilité au sein de la ville reste simple et fréquente.

De par son ampleur, Istanbul est une ville généralement très animée, tant le jour que la nuit. Cette effervescence peut parfois provoquer une sensation de fatigue ou de surstimulation. Cependant, on s'y adapte progressivement. L'animation varie néanmoins selon les quartiers. La rive européenne, très touristique, est assez bruyante, tandis que la rive asiatique, plus résidentielle, offre un cadre plus calme, permettant à chacun d'y trouver son équilibre.



Expériences extra-scolaires

Vivre à Istanbul

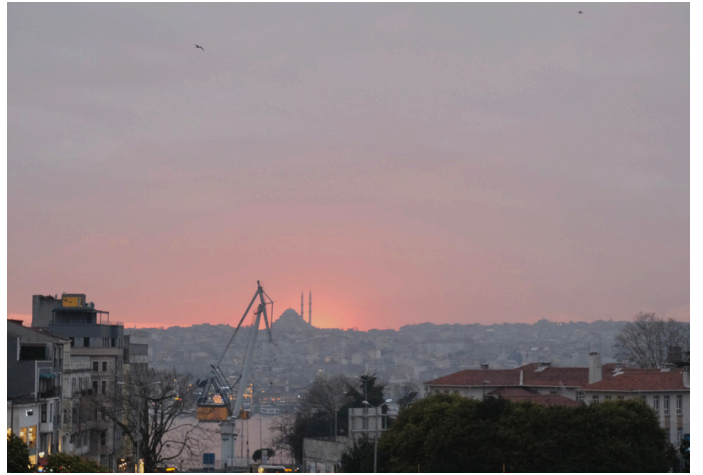


La mosquée d'Ortaköy

Istanbul offre aussi des paysages époustouflants, mais cela vaut d'ailleurs pour toute la Turquie. C'est une ville avec beaucoup de dénivelé, vraiment beaucoup. Mais cela permet aussi d'avoir des points de vue magnifiques sur la ville. L'architecture donne l'impression d'être dans un film. À chaque ruelle, on découvre des bâtiments superbes ; les mosquées en particulier sont belles, et pourtant beaucoup d'endroits restent peu touristiques. Mon meilleur conseil : se perdre dans la ville. C'est comme ça que j'ai découvert les plus beaux endroits.



Beşiktaş - Arnavutköy



Beyoğlu - Bedrettin



La mosquée de Çamlica



La mosquée de Yeni



Palais de Topkapı



Palais de Topkapı

Expériences extra-scolaires

Vivre à Istanbul



Je dois aussi dire que la ville est, étrangement, encore plus belle en hiver. Même quand il pleut, les gens restent dehors, discutent dans les cafés, se promènent, vont au marché. Et lorsqu'il neige, c'est encore plus marquant. Les enfants comme les personnes âgées jouent dans les rues, et Istanbul se montre encore sous un nouveau jour.

Mes moments préférés ont été sur le Bosphore. On y voit toute la ville se superposer, et au coucher du soleil, Istanbul ressemble vraiment à un décor.

Au-delà de la ville, la nature est également très présente en Turquie. Le pays offre une grande diversité de paysages, entre mer, montagnes et forêts. Même autour d'Istanbul, on peut rapidement trouver des endroits plus calmes, proches de la mer, comme par exemple les îles des Princes.

Cette proximité avec la nature rend le pays encore plus agréable à découvrir. Que ce soit lors de simples promenades ou de voyages plus longs, les paysages sont souvent impressionnants et très différents de ceux que l'on peut voir en France.



Place de Beşiktaş

Expériences extra-scolaires

Vivre à Istanbul



Passante qui s'est arrêtée pour caresser un chat

Un autre aspect qui m'a profondément marquée est l'attention portée aux animaux errants, notamment aux chats et aux chiens. Les habitants leur apportent régulièrement de la nourriture, leur construisent des abris et les caressent. Les Turcs peuvent sembler froids ou distants au premier abord, mais ils sont en réalité très gentils et chaleureux, il faut simplement un peu de temps pour tisser des liens avec eux.

En dehors de ces interactions, il est en revanche très facile de se faire des amis, notamment grâce à la forte présence d'étudiants internationaux, et plus particulièrement français, dans plusieurs universités de la ville. Yıldız, par exemple, organise de nombreux événements, parfois en collaboration avec d'autres établissements, ce qui rend la vie sociale très accessible. Ainsi, même si se faire des amis turcs demande un peu de patience,

on peut rapidement créer un cercle social grâce à la communauté étudiante internationale.

Pour ma part, je résidais dans le quartier de Beşiktaş, un quartier très animé et idéal pour faire la fête. Je le recommande vivement car il est proche de l'école, bien desservi par les transports et surtout très sûr. À aucun moment je ne me suis sentie en danger, que ce soit le jour ou la nuit, et ce sentiment de sécurité s'étend à l'ensemble de la ville.

Istanbul est donc, à mes yeux, une destination à découvrir au moins une fois dans sa vie. Son histoire, son énergie et sa diversité en font une ville unique. Si l'on peut parfois s'y sentir submergé, le fait d'y séjourner sur une période prolongée permet d'en appréhender progressivement la complexité et d'en apprécier toute la richesse.





Expériences extra-scolaires

Les voyages



Au cours de mon Erasmus, j'ai eu l'occasion de découvrir plusieurs villes, grâce à deux escapades organisées par des organismes liés au programme Erasmus. En dehors de ces organismes, il est très facile de voyager en Turquie de manière autonome. En effet, les trains et les bus sont particulièrement abordables et desservent un grand nombre de villes à travers le pays.

Ces voyages m'ont permis de découvrir des facettes très différentes de la Turquie. Ils ont enrichi mon expérience Erasmus et m'ont donné l'envie d'explorer davantage ce pays.

Expériences extra-scolaires

Les voyages



Mon premier voyage a été organisé par l'ESN (Erasmus Student Network) de mon école. Pour un prix vraiment abordable, j'ai pu partir en week-end en Cappadoce, une région semi-aride située au centre de la Turquie, à l'est de la péninsule anatolienne. Cette région est surtout connue pour ses habitations troglodytiques, creusées dans la roche et datant de l'Antiquité. Cette escapade a été, selon moi, l'une des expériences les plus mémorables de mon séjour. J'ai eu la chance d'observer le lever du soleil accompagné du lever des montgolfières.





Cappadoce



Expériences extra-scolaires

Les voyages



Lac de Salda

Mon second voyage a été organisé par l'organisme Erasmus Social Istanbul, qui propose des excursions dans différentes régions du pays à des prix très accessibles. Grâce à eux, j'ai pu découvrir Éphèse, célèbre pour son immense théâtre antique et ses ruines gréco-romaines. Nous avons aussi visité Pamukkale, avec ses piscines naturelles et ses sources thermales, ainsi que Şirince, un petit village réputé pour ses maisons en pierre. Contrairement à la Cappadoce, il y avait beaucoup moins de monde.





Ephèse





Conclusion

Mon expérience Erasmus à Istanbul m'a permis de revenir plus confiante, enrichie sur le plan personnel et professionnelle, et profondément reconnaissante du chemin parcouru. Les premières semaines se sont révélées particulièrement difficiles, notamment en raison de la barrière de la langue. Il est naturel, au début, de se questionner sur la pertinence de son choix, sa capacité à s'adapter à un environnement nouveau, et la manière de gérer la distance avec ses proches et ses repères habituels.

Cependant, cette immersion m'a progressivement encouragée à m'ouvrir aux autres et à une culture différente, tout en me donnant l'opportunité de mieux me connaître. J'ai eu le temps de réfléchir à mes motivations, à ce que je souhaite transmettre, ainsi qu'à la personne et à l'architecte que je souhaite devenir. Chaque étape de notre parcours contribue à notre formation, et cette expérience a joué un rôle déterminant dans mon développement personnel et professionnel. Elle m'a également permis d'observer des méthodes d'enseignement et d'approche des études différentes de celles que j'avais connues en France.

Par ailleurs, cet échange a ravivé mon intérêt pour les études d'architecture. Après trois années de licence particulièrement exigeantes, je percevais

l'apprentissage davantage comme une source de stress. La charge de travail plus légère à Istanbul m'a permis de renouer avec le plaisir de concevoir, de dessiner et d'expérimenter, en prenant le temps nécessaire pour explorer de nouvelles idées. J'ai pris conscience que les études ne constituent pas la totalité de mon existence. La vie en dehors des cours, représente également une source essentielle d'apprentissage et de développement pour notre pratique professionnelle.

Depuis longtemps, j'avais envisagé de vivre à l'étranger après la fin de mes études, afin de découvrir de nouvelles perspectives et d'exercer ma profession dans un contexte différent. Cette année Erasmus a largement conforté ce projet. Elle m'a montré que je pouvais réussir dans un environnement étranger et que l'adaptation était moins difficile que je l'imaginai. C'est pourquoi je souhaite réaliser mon stage de master dans une agence à l'étranger, afin de m'immerger pleinement dans le quotidien du travail à l'international.

Je reviens de cet Erasmus la tête pleine de souvenirs. Je ne peux que conseiller à chacun de vivre cette expérience, qui a été, pour moi, l'une des plus belles que j'aie pu vivre jusqu'ici.

Remerciements

Je tiens à remercier l'ENSA Marseille pour m'avoir offert cette opportunité unique et enrichissante.

Mes pensées vont aussi envers la Yildiz Teknik Üniversitesi pour son accueil chaleureux, ainsi qu'envers tous les enseignants qui m'ont guidée et ouvert de nouvelles perspectives sur l'architecture.

Je suis également profondément reconnaissante envers ma famille et à mes proches, dont le soutien indéfectible, les encouragements constants ont été une source précieuse de motivation. Tout particulièrement à mon père, qui m'a poussée à me lancer dans cette aventure et à saisir pleinement cette opportunité.

Enfin, un grand merci à tous les amis rencontrés durant ce semestre. Partager ces moments avec eux a rendu cette aventure encore plus mémorable. Un immense merci à la meilleure des colocos avec qui j'ai partagé des aventures aussi drôles qu'effrayantes, et des souvenirs que je n'oublierai jamais.

Merci à vous d'avoir pris le temps de lire ce rapport.



ANNEXES DU RAPPORT D'EXPERIENCE

Merci de remplir informatiquement ce document

Ce questionnaire nous permettra d'améliorer la connaissance de votre ville/pays d'accueil et d'aider ainsi à la mobilité des étudiants pour les prochaines années.

Nom : Coupeau.....

Prénom : Maïsara.....

E-mail (pour être joint par les étudiants d'autres promos) : maisara.coupeau@marseille.archi.fr.....

Destination d'accueil :

ANNEXE 1 : le contenu des enseignements

Nom et Email de votre enseignant référent dans l'établissement d'accueil :

Dilek EKŞİ AKBULUT, / llp_arch@yildiz.edu.tr /.....

Votre programme d'études (reproduire le tableau ci-dessous pour chaque matière figurant sur votre learning agreement) :

Code de l'enseignement	Intitulé de l'enseignement n°1	Nom de(s) enseignant(s)	Nombre de crédits ECTS	Poids horaire hebdomadaire
MIM3011	Architectural Design 4	Hande Düzgün Bekdaş	10	8
CONTENU :	Projet d'architecture			
Année de l'enseignement (Licence 1, 2, 3 ou Master 1,2...) : L3				
Semestre (1er, 2e, ou annuel si l'enseignement était uniquement évalué sur une année universitaire) : 1er				
Méthodes pédagogiques (cours, atelier, TD, travail par groupe, travail individuel, voyages d'études...) : Atelier de projet 2 fois/semaine + travail personnel				
Proposition d'équivalence avec un enseignement de l'ENSA-M (si existant) :.... Studio de projet				
Modalités d'évaluation (contrôle continu, examen écrit/oral...) :.... jury (2 oraux + dépôt des fichiers)				

Code de l'enseignement	Intitulé de l'enseignement n°2	Nom de(s) enseignant(s)	Nombre de crédits ECTS	Poids horaire hebdomadaire
MIM3280	Architectural Detailing	Seda Serbest Yenidünya	5	4
CONTENU :	Représentation détaillée des éléments constructifs d'un bâtiment			
Année de l'enseignement (Licence 1, 2, 3 ou Master 1,2...) : L3				
Semestre (1er, 2e, ou annuel si l'enseignement était uniquement évalué sur une année universitaire) : 1er				

Méthodes pédagogiques (cours, atelier, TD, travail par groupe, travail individuel, voyages d'études...) : Cours + travail en groupe + travail individuel
Proposition d'équivalence avec un enseignement de l'ENSA-M (si existant) :.... non existant
Modalités d'évaluation (contrôle continu, examen écrit/oral...) :.... 2 rendus sous forme de posters

<u>Code de l'enseignement</u>	Intitulé de l'enseignement n°1	Nom de(s) enseignant(s)	Nombre de crédits ECTS	Poids horaire hebdomadaire
MIM3151	Sketching Techniques	Selin Yildiz	5	4
CONTENU :	Apprentissage de la représentation architecturale à travers différents médiums			
Année de l'enseignement (Licence 1, 2, 3 ou Master 1,2...) : L3				
Semestre (1er, 2e, ou annuel si l'enseignement était uniquement évalué sur une année universitaire) : 1er				
Méthodes pédagogiques (cours, atelier, TD, travail par groupe, travail individuel, voyages d'études...) : Atelier + travail personnel				
Proposition d'équivalence avec un enseignement de l'ENSA-M (si existant) :.... Expression plastique				
Modalités d'évaluation (contrôle continu, examen écrit/oral...) :.... 1 rendu sous forme d'un portfolio + contrôle continu				

<u>Code de l'enseignement</u>	Intitulé de l'enseignement n°1	Nom de(s) enseignant(s)	Nombre de crédits ECTS	Poids horaire hebdomadaire
MIM3550	Design Thought with Concepts in Architecture	Hande Düzgün Bekdaş	5	4
CONTENU :	Cours sur la représentation de concepts architecturaux à travers des formes abstraites			
Année de l'enseignement (Licence 1, 2, 3 ou Master 1,2...) : L3				
Semestre (1er, 2e, ou annuel si l'enseignement était uniquement évalué sur une année universitaire) : 1er				
Méthodes pédagogiques (cours, atelier, TD, travail par groupe, travail individuel, voyages d'études...) : Cours + travail personnel				
Proposition d'équivalence avec un enseignement de l'ENSA-M (si existant) :.... non existant				
Modalités d'évaluation (contrôle continu, examen écrit/oral...) :.... Contrôle continu + rendu intermédiaire et rendu final sous forme de poster				

ANNEXE 2 : La vie à [ville]

L'établissement d'accueil

- Situation dans la ville : **Beşiktaş**
- Accès (transports...): **Bus, métro (M7), ferry (Kadikoy, Uskudar)**
- Qualité des locaux, des équipements, conditions de travail... : **Vieil établissement, avec possibilité de rester jusqu'à 23 h.**

L'hébergement

- Résidence universitaire ou logement privé ? **Logement privé en colocation à deux à Beşiktaş**
- Facilités/difficultés à trouver un logement : **Pendant une semaine, j'ai dû visiter plusieurs appartements en cherchant sur Sahibinden. Cela a été très compliqué, car beaucoup d'annonces s'avèrent être des arnaques.**

Être architecte en [pays]

- Conditions d'exercice professionnel : obligation de recours à l'architecte ?

À Istanbul, pour exercer légalement comme architecte, il faut être inscrit à la chambre professionnelle des architectes (TMMOB), et le diplôme requis est généralement de quatre ans d'études d'architecture, pas cinq. Pour obtenir un permis de construire, il est obligatoire de présenter des plans architecturaux préparés et signés par un architecte agréé pour la plupart des bâtiments, mais les constructions de moins de deux étages peuvent, dans certains cas très limités, ne pas nécessiter le recours obligatoire à un architecte. Un architecte étranger doit également être autorisé et inscrit à la chambre pour intervenir légalement.

ANNEXE 3 : Le coût de la vie à [ville]

FINANCEMENT

En plus d'éventuelles aides à la mobilité, avez-vous disposé d'autres sources de financement ?

Famille

Prêt d'État

Bourse privée

Economies personnelles

Prêt privé

Montant mensuel total provenant de ces autres sources : **500 €**

Combien dépensez-vous habituellement par mois ? **150€ (je vis chez ma famille)**

Combien avez-vous dépensé par mois dans le pays d'accueil ? **1000 €**

Quel montant supplémentaire avez-vous dépensé à l'étranger en comparaison à vos dépenses dans votre pays d'origine ? **Les voyages et sorties que je ne fais pas habituellement en France, le permis de résidence, l'agence pour l'appartement, l'assurance et les frais de dossier, ainsi que les frais de la vie quotidienne (courses, forfait téléphonique, etc.)**

Avez-vous dû vous acquitter de frais quelconques au sein de l'établissement d'accueil ? Oui Non

Si oui, veuillez inscrire le type de frais et le montant.

- Assurance : **20**..... €
- Photocopies : €
- Associations étudiantes : €
- Autre : €

AVANT LE DÉPART

Coût de votre déplacement jusqu'à votre destination actuelle : **150€**

Spécifier le mode de locomotion (avion, train) : **Avion**

Coût du visa (pour les étudiants en Convention) : €

PENDANT LE SÉJOUR

Comment étiez-vous logé (chambre universitaire, colocation, appartement individuel) ? **colocation à 2**

Coût mensuel de l'hébergement, charges comprises, lorsque vous étiez dans le privé : **370€**

Tarif d'un repas universitaire et/ou coût moyen d'un repas : **repas universitaire 1 € / repas 8€**

Coût du déplacement de votre lieu d'hébergement à votre université : **8€ par mois pour 200 trajets**

Assurance logement / responsabilité civile / santé: **Assurance santé 20 € pour l'année**

Abonnement téléphone mobile : **J'utilisais une eSIM, car pas de Wi-Fi dans l'appart : 80 €/mois.**

Fournitures/matériels d'architecture : **25 € pour tout le semestre**

Activités culturelles (musée...) : **J'ai payé 1 € pour une carte musée étudiant**

Autres activités de loisirs : **150 € pour chacun de mes deux voyages**

Autres coûts (précisez) :

Remarques : **À Istanbul, le coût de la vie a augmenté, mais il reste tout à fait possible de réduire ses dépenses mensuelles en achetant local et en évitant les produits importés d'Europe. Cependant, certaines activités touristiques, comme les visites de la Sainte-Sophie, du palais de Topkapi ou de Galata, peuvent coûter relativement cher si l'on n'a pas de carte musée, entre 30 et 80 €. Je recommande fortement de prendre un appartement en colocation, car cela revient moins cher. Sinon, le logement peut être coûteux. Nous avons payé moins cher dans le quartier de Beşiktaş, notamment parce que nous étions en sous-sol. En effet, plus l'appartement est situé en étage élevé, plus le prix augmente.**

ANNEXE 4 : les formalités administratives

DÉMARCHES D'ENTRÉE ET DE SÉJOUR SUR LE TERRITOIRE

Le Visa

Détailler la procédure d'obtention du visa ainsi que l'éventuel enregistrement dans le pays d'accueil : **En Turquie, un visa n'est pas obligatoire pour séjourner sur une longue période, mais il est nécessaire d'obtenir un permis de séjour ("ikamet") pour pouvoir résider légalement. La procédure pour obtenir ce permis est complexe : elle nécessite de préparer plusieurs documents (passeport, justificatif de logement, assurance santé, formulaire de demande en ligne), de prendre rendez-vous auprès des bureaux de l'immigration locaux, et parfois d'attendre plusieurs semaines pour la validation. Les règles peuvent varier selon la durée du séjour et le type de permis demandé, ce qui rend l'ensemble de la démarche fastidieuse et chronophage.**

La Maladie: Vous vous êtes assuré: oui **X** non

Détailler la procédure d'affiliation : votre assurance française était-elle suffisante ? Quels papiers vous a-t-on demandé (traduction ...)? Avez-vous été obligé de vous assurer au système de santé local ? A quel organisme ? ...

Juste mon passeport. Sur WhatsApp, une assurance proposait des assurances pour les étrangers à 20 € pour un an.

Si vous avez eu besoin de l'assurance santé, décrivez la procédure de remboursement :

.....

Le Rapatriement : vous vous êtes assuré(e) : oui **X** non

Détailler la procédure d'affiliation : votre assurance française était-elle suffisante ? Quels papiers vous a-t-on demandé (traduction ...) ?

Sur WhatsApp, une assurance proposait des assurances pour les étrangers à 20 € pour un an.

La Responsabilité civile : vous vous êtes assuré : oui **X** non

Détailler la procédure d'affiliation : l'assurance française était-elle suffisante ? A-t-il fallu une traduction ? Avez-vous été obligé de vous assurer dans le pays d'accueil ? A quel organisme ?...

Sur WhatsApp, une assurance proposait des assurances pour les étrangers à 20 € pour un an.

Annexes

Mon emploi du temps

	LUNDI	MARDI	MERCREDI	JEUDI	VENDREDI
9h00		Architectural Design 4	Architectural Detailing	Design Thought with Concepts in Architecture	Architectural Design 4
10h00					
11h00					
12h00					
13h00					
14h00					
15h00			Sketching Techniques		
16h00					
17h00					
18h00					