

Retour d'expérience - Semestre d'automne - M1 - OMARJEE Pierre

FRIBOURG,

Suisse



JMA Joint Master
of Architecture
Fribourg

IMVT
Institut
Méditerranéen
de la Ville et
des Territoires

Retour d'expérience – Semestre d'automne – M1 – OMARJEE Pierre

ENSA Marseille / JMA Fribourg

Année 2025 / 2026

SOMMAIRE

1. MOTIVATIONS ATTENTES	6
1.1 Motivations générales	6
1.2 Lettre de motivation pour la HEIAFR	6
2. ENSEIGNEMENTS SUIVIS ET VIE A L'ECOLE	7
2.1 Projet	7
2.2 Option 1 : Image And Architecture	11
2.3 Option 2 Stratégies de transformation	14
2.4 Profile Search	16
2.5 Séminaire 1 : Réemploi	21
2.6 Séminaire 1 : Penser et construire avec les fibres végétales	24
3. EXPERIENCES EXTRASCOLAIRES (PAYS, VILLE, CULTURE)	29
3.1 Fribourg	29
3.2 La Suisse	30
4. CONCLUSION	35
5. ANNEXES DU RAPPORT D'EXPERIENCE.....	37

1. MOTIVATIONS ET ATTENTES

1.1 Motivations générales :

Mes attentes et objectifs de mobilité sont avant tout de découvrir un nouveau pays, sa culture et sa manière d'appréhender l'architecture. Actuellement étudiant en quatrième année de Double-Cursus Architecte-Ingénieur à l'ENSA Marseille et à Polytech Marseille, je considère cette expérience comme une opportunité unique d'enrichir mon parcours personnel et académique.

Ayant peu eu l'occasions de voyager en Europe durant mon enfance, je souhaite profiter de cette mobilité pour m'ouvrir à un nouvel environnement et découvrir d'autres approches de la pratique architecturale. En effet, il est possible qu'à l'issue de mes études, je choisisse d'exercer à l'étranger. Il me paraît donc essentiel de comprendre les différentes manières d'exercer ce métier selon les contextes culturels, sociaux et professionnels.

Cette mobilité représente également une occasion de développer mes capacités d'adaptation, mon autonomie et mon ouverture d'esprit. Dans le cas d'un séjour dans un pays anglophone, elle me permettrait en outre de renforcer mes compétences en anglais, aussi bien à l'écrit qu'à l'oral, dans un contexte académique et quotidien.

1.2 Lettre de motivation pour la HEIAFR :

La Suisse est un pays qui m'inspire fortement depuis le début de mon cursus de par son approche constructive de l'architecture. C'est dans le but d'approfondir cette approche singulière que je souhaite réaliser le premier semestre de mon Master en Suisse.

Durant ces trois dernières années, il m'est souvent arrivé de me questionner sur la manière de construire les différents projets élaborés en cours et sur la manière de représenter cette mise en œuvre.

J'ai également pu observer les différents travaux d'élèves sur le site de la HEIFR (Haute Ecole Spécialisée d'ingénierie et d'Architecture de Fribourg) et j'ai été impressionné par la qualité graphique des dessins et des rendus 3D.

Etudier au sein de cette école serait pour moi une réelle opportunité de développer et d'enrichir ma perception de l'architecture et plus particulièrement ma pensée constructive.

2. ENSEIGNEMENTS ET VIE A L'ECOLE

2.1 Projet

Abstract :

« À Londres, les espaces verts, hérités d'anciens usages privés comme les terrains de chasse, de sport ou les squares aristocratiques, structurent aujourd'hui l'identité d'une ville fragmentée. Leur passage progressif du privé au public témoigne d'une logique de communauté ancrée dans les quartiers. Dans cette continuité, l'exploration des Brownfields issus de la première période industrielle ouvre la voie à la création de nouveaux espaces publics (parcs, jardins, forêts) et de « palais ». Ces derniers, nourris d'un imaginaire anglais mêlant références historiques et contemporaines, se définissent comme de grands bâtiments hybrides, aux programmes complexes, issus de transformations ou de constructions nouvelles. »¹

Les ateliers de projet sont divisés en trois groupes d'une quinzaine d'élèves, dont deux groupes encadrés par des professeurs de la HEIAFR et un encadré par des professeurs « invités » venant d'autres écoles en Suisse.

Mon choix s'est porté sur l'atelier « LONDRES : Nouveaux Palais » dans un premier temps pour la question de l'héritage de la période industrielle sur le sol anglais et des possibilités de projets qu'offrent ces espaces en lien avec les « Brownfields », présentent de manière abondante sur le territoire. De plus, la dimension paysagère du projet, qui est abordé e dès le début de l'atelier et l'immersion sur site à travers un voyage proposés ont renforcé mon intérêt pour ce studio.

J'ai eu l'occasion de travailler en binôme avec Mattéo Duchosal sur un terrain situé dans l'Est de Londres, à la croisée entre Cable Street et Schoolhouse lane, dont l'un des éléments marquants est la présence d'un silo de cimenterie que nous avons conservé dans le projet afin d'y accueillir un réservoir à eau de pluie et un jardin vertical. Le projet comprend également la création d'un « Hôtel Industriel » autour du silo, ainsi que la requalification d'un espace vert à proximité de l'hôtel :

¹ <https://www.jointmaster.ch/>



Figure 1 : L'hôtel Industriel, Image de Rendu

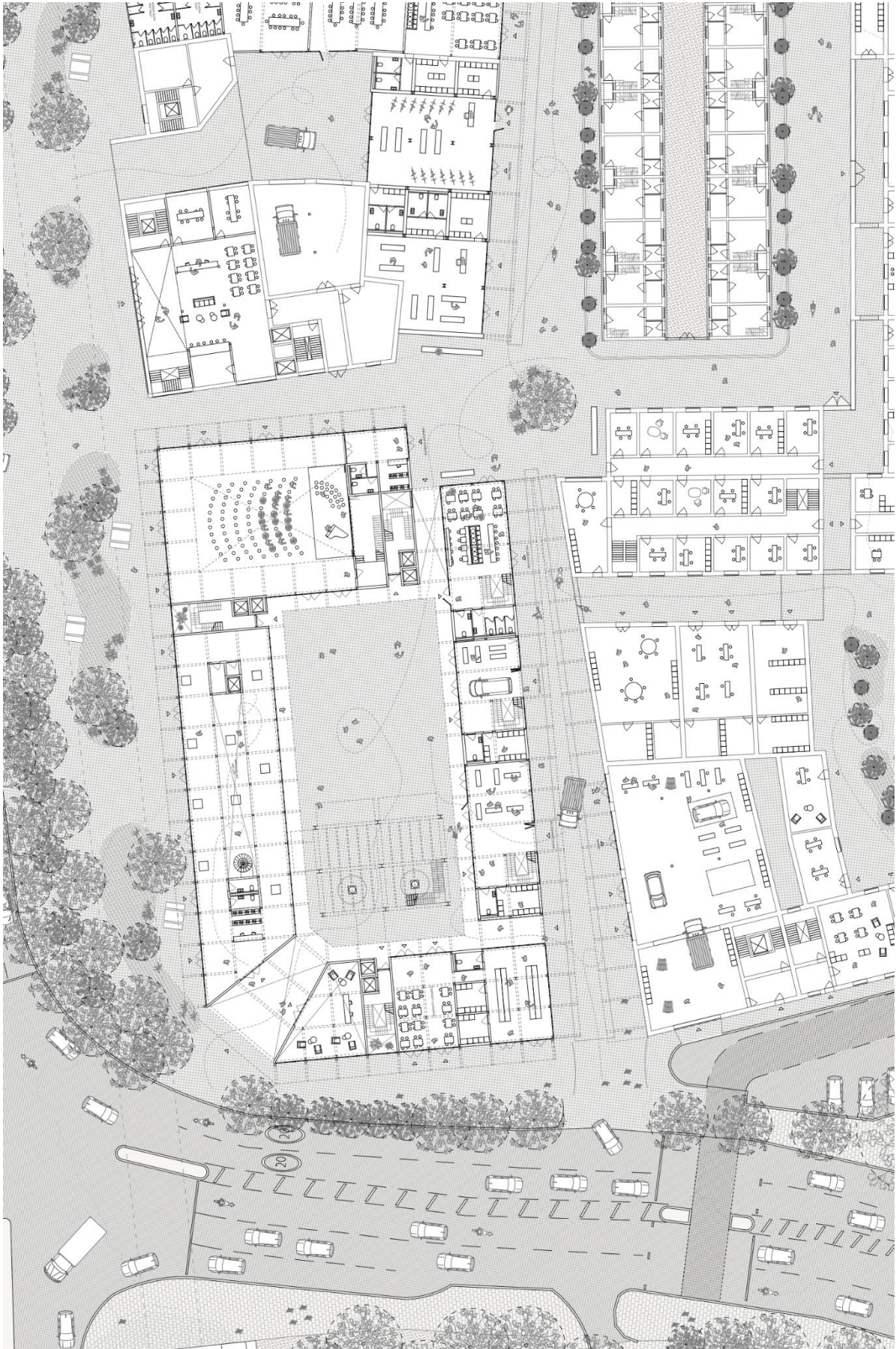


Figure 2 : Plan de Rez



Figure 3 : Coupe détail

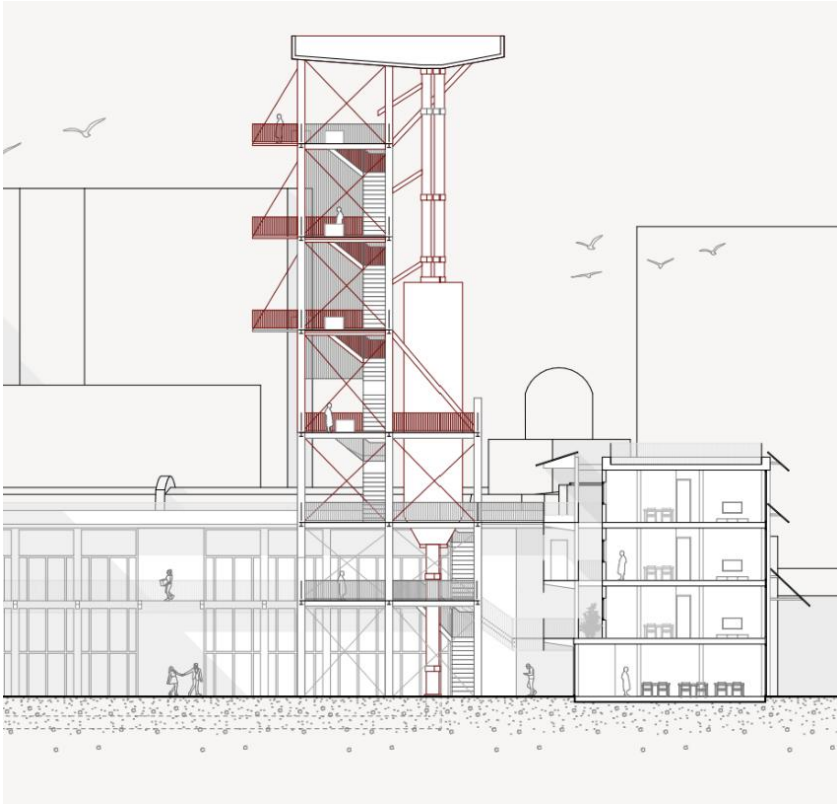


Figure 4 : Coupe

2.2 Option 1 Image And Architecture

Abstract :

“Encouragement of subjective perception is the first key building block in this teaching module; the second is the imparting of creativity strategies and experimental composition techniques, and the final component is the promotion of an enhanced expressiveness. The course encourages the use of manual and digital instruments in engaging at the very extreme limit of the interplay between reality and fiction.”²

Ce cours a été encadré par Philipp Schaerer, photographe et artiste informatique ayant notamment travaillé avec Herzog et De Meuron. Chaque séance est composée d’une partie théorique dans laquelle un cours, donné en anglais, questionne notre rapport à la photographie dans le domaine de l’architecture, en traitant la question des proportions, des cadrages, des intentions, des ombres, de la lumière et de diverses autres notions.

La deuxième partie du cours est consacrée à un travail personnel développé en trois exercices sur l’ensemble du semestre. Le premier consiste à choisir quatre photographies, dont une personnelle, et à en faire une description qui justifie son choix en traitant des notions précédemment explicitées.



Image by Pierre Oriahee, Moment suspendu, 12.01.2024

Une atmosphère, un moment suspendu, Le lieu intime de discussions politiques étendues. Le siège du Parti Communiste Français, à moitié enterré. Aux mille facettes étincelantes, tapissé de sombres chaises obsédantes. La moquette, le silence plombant, comme une silhouette, un souffle absent. L’intérieur d’une lampe design des années 70 ? Un décor de film des années 80 ? Et je ne peux m’arrêter de contempler ce délice, d’un charme discret, presque divin. Un vert intense au sol qui s’étend, attire mon regard dans cet espace apaisant. Tel le reflet d’une prairie du monde extérieur, pourtant fragment de relique dans ce monde intérieur. Et mes pensées se dissipent dans cette grande étendue, cette atmosphère, ce moment suspendu.

Text by Pierre Oriahee, 19.10.2025

² <https://www.jointmaster.ch/>

Les deux derniers exercices consistent à réaliser des assemblages d'objets non figuratifs ou alimentaires du quotidien afin d'en réaliser des clichés, de les détourner et les inscrire dans une photographie d'un paysage, d'une ville ou autre. Cela permet de questionner leur échelle et de leur donner une dimension d'objet architectural, de par le rapport au corps et à l'espace. Voici deux exemples de collages que j'ai pu réaliser dans ce cours :



Figure 5 : Photomontage



Figure 6 : Photomontage

2.3 Option 2 Stratégies de transformation

Abstract :

« Dans le contexte d'urgence climatique, la transformation du bâti existant acquiert une importance croissante et implique une redéfinition du projet d'architecture et du rôle de l'architecte. Ce cours propose d'analyser une série de stratégies de transformation en Europe, à la fois d'un point de vue historique et contemporain, dans le but de constituer un corpus de référence servant de base au développement d'une culture contemporaine de la transformation. »

Ce cours a été encadré par la directrice du Joint Master de Fribourg, Mme Isabel Concheiro, Architecte et Enseignante chercheuse, qui a notamment beaucoup étudié la question de la destruction des bâtiments et plus particulièrement des immeubles de logements collectif d'Après-guerre. Il nous a été proposé de travailler par groupe de trois à six sur plusieurs projets de logement collectifs en proie à une démolition future dont les « Etoiles d'Ivry » de Renée Gailhoustet, ou encore la cité Pessac, dans le quartier de Saige, à Bordeaux.

Avec mon groupe, nous avons travaillé sur Saige et avons réalisé un film ainsi qu'un poster explicatif et une axonométrie montrant le parcours suivi dans ce film. Le but de notre travail a été de démontrer que les arguments mis en avant pour la démolition d'une des tours de la cité n'étaient pas valables. L'un de ces arguments était que la démolition permettrait l'aménagement d'une « coulée verte » favorisant un « corridor écologique » dans le ville de Bordeaux.

Or, notre travail n'a cessé de démontrer de par la qualité des espaces paysagers et verts de la cité, que cette dernière constitue à elle-même un espace vert de transition entre deux espaces naturels à l'échelle de la ville.

HIÉRARCHISATION DES ESPACES

de l'intime ...

● Intérieur d'îlots

Echelle intime

Espace de pied d'immeuble : appropriation quotidienne, relation directe au logement.



● Espace entre îlots

Echelle intermédiaire

Espace de quartier : circulation piétonne, convivialité, continuité verte.



● Espace entre les tours

Echelle collective

Espace structurant : symbolique, identité visuelle.



● Bois de Saige

Echelle urbaine

Ouverture vers le grand paysage



... vers le public

UNE COMPOSITION PAYSAGÈRE EN RÉSEAU

Le quartier de Saige est marqué par une trame paysagère généreuse, héritée des grands ensembles d'après-guerre, qui visaient à offrir un accès à la nature pour tous. Les espaces extérieurs y occupent une place centrale et participent pleinement au cadre de vie des habitants.



- Echelle intime
- Echelle intermédiaire
- Echelle collective
- Echelle urbaine
- Projet de démolition

L'organisation du quartier repose sur une gradation des espaces, du plus intime au plus public, créant des ambiances variées et une transition douce entre les lieux d'habitat et les espaces partagés. Ce fonctionnement forme un véritable paysage habité, et non une simple accumulation d'espaces ouverts.

Aujourd'hui, ces espaces extérieurs représentent un fort potentiel pour le quartier. Plutôt que d'envisager leur démolition, ils gagneraient à être améliorés et requalifiés afin de mieux répondre aux usages et aux besoins des habitants, tout en valorisant l'existant.

Saige :

Une composition paysagère en réseau



Stratégie de transformation
Rendu 2025-26

Patrice Salomé, Khalilouf, Omarjee, Pierre

Figure 7 : Prospectus

DÉAMBULATION SAIGE

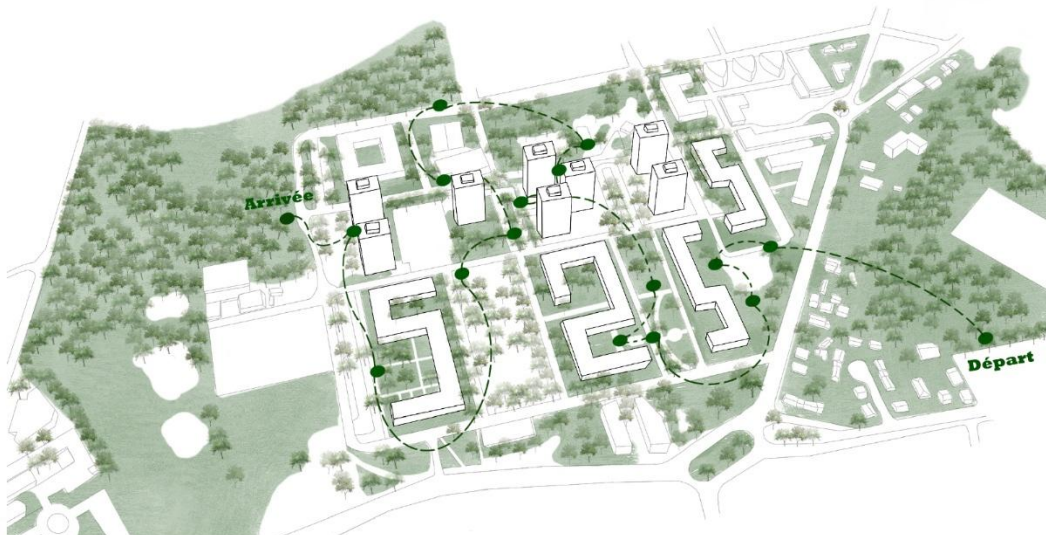


Figure 8 : Axonomie du site

2.4 Profile Search

Abstract :

« Dans les modules Profile Search 1 et 2, les étudiant-es développent un projet de recherche sur un thème architectural ou urbain de leur choix. Ces modules permettent à l'étudiant-e d'acquérir les bases du travail de recherche en architecture et de développer une vision architecturale personnelle, critique et argumentée. Ils servent de préparation au mémoire théorique du Travail de Master. »³

Ce cours est comparable au mémoire que nous réalisons en licence à l'ENSA Marseille. Il est proposé de rédiger un travail de recherche d'une quinzaine de pages (ou plus) sur un sujet de notre choix en lien avec le domaine de l'architecture. Pour se faire, il est choisi un professeur en début de semestre, dont le champ d'activité ou les intérêts correspondent à notre sujet d'étude. Des rendez-vous hebdomadaires sont ensuite menés et un pré-rendu est organisé en milieu de semestre.

Ayant depuis le début de mes études été toujours intéressé par les outils dont disposent les architectes et par une sensibilité particulière aux changements climatiques dont nous faisons face, j'ai décidé d'orienter mon travail sur ces deux axes, en interrogeant la pertinence de nos outils graphiques face à un changement de manière de penser et faire projet qui semble inévitable en vue des enjeux actuels.

Voici quelques extraits de ce travail :

³ <https://www.jointmaster.ch/>

CLIMATECTURE.

JMA Joint Master
of Architecture
Fribourg

Repenser les modes de représentation graphique
à l'aune des enjeux climatiques

Omarjee Pierre

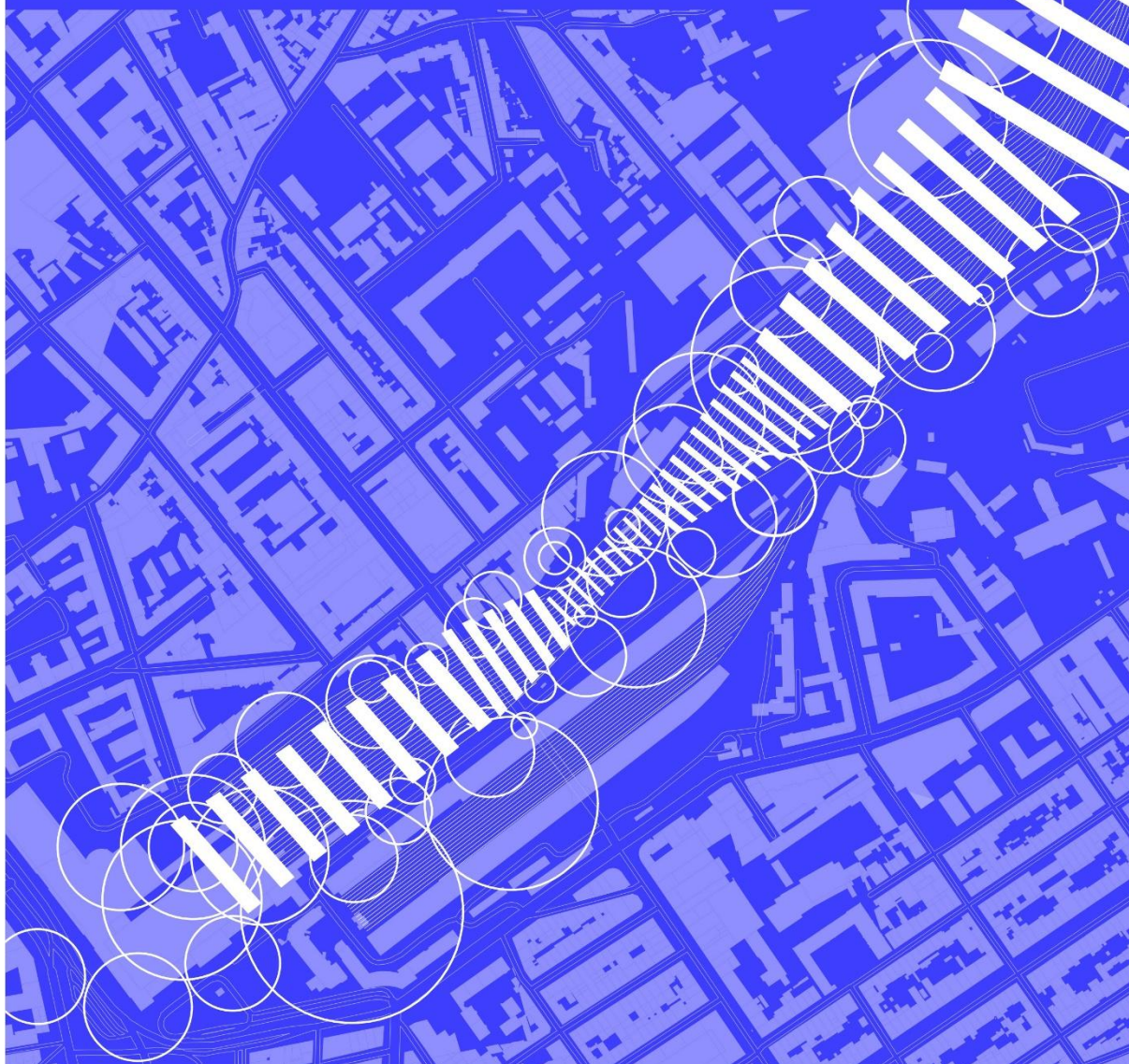


Figure 9 : Première de couverture

I- Introduction générale :

De la phase de conception jusqu'à celle de la réalisation, la représentation graphique demeure un instrument essentiel du travail de l'architecte. Elle sert aussi bien à nourrir la réflexion qu'à communiquer un projet, selon des objectifs variés.

Autrefois comme aujourd'hui, les architectes ont développé la capacité de jouer des modes de représentations dont ils disposent afin de communiquer au mieux le fond de leur pensée. Le choix et la pertinence du langage graphique est d'ailleurs l'un des premiers principes à être abordé dans les cursus académiques. Lorsqu'un plan permet de rendre compte de l'organisation spatiale et la circulation d'un édifice, une coupe donne plus de sens à la structure et au rapport à l'extérieur de ce même bâtiment.

Ce rapport à l'extérieur est évidemment intimement lié à l'environnement dans lequel le projet se situe. Il est culturel, situé dans l'espace et dans le temps, et surtout climato-dépendant. Il serait d'un non-sens total que de construire un gratte-ciel vitré en région subsaharienne ou d'implanter d'une Togu-na² au Canada... Et pourtant ce rapport au climat n'est pas si évident qu'il parait être.

« La représentation architecturale n'est jamais neutre ni universelle. Elle dépend de celui qui la conçoit, de son expérience et de son environnement. On ne peut en effet parler, décrire, illustrer l'architecture ... lorsqu'on vit dans un climat subtropical, au milieu d'une nature exubérante soumise à des séismes constants et des ouragans. On voit différemment des constructions qui nous entourent lorsqu'on habite un continent aride ou au contraire baigné dans une humidité chaude ... »³

Crunelle Marc

² Maison traditionnelle Malienne en terre.

³Revue A+, n°107, p.57 et 64, février 1990.

Puisque nos architectures semblent répondre aux conditions climatiques dans lesquelles elles sont inscrites, ne serait-il pas pertinent d'adapter également notre manière de représenter afin de rendre cette notion de climat plus intelligible et opérante dans nos pratiques architecturales ?

Dans cette ère de l'Anthropocène caractérisée un réchauffement climatique exponentiel, n'est-il pas urgent de requestionner les modes de représentations que nous utilisons au quotidien ?

L'attention et le soin que nous portons aujourd'hui aux différents règlements normatifs d'impact carbone, d'impact climatiques, de conditions thermiques et bien d'autres ne serait-elle pas tout aussi utile à nos figurations graphiques ?

Ce travail de recherche s'intéressera à de traiter des corrélations qu'il existe entre cette représentation architecturale, au sens large du terme, et les enjeux climatiques actuels auquel nous faisons face. Quels sont les outils permettant de représenter le climat, la température, l'humidité, le son, la pollution de l'air, l'ensoleillement ?

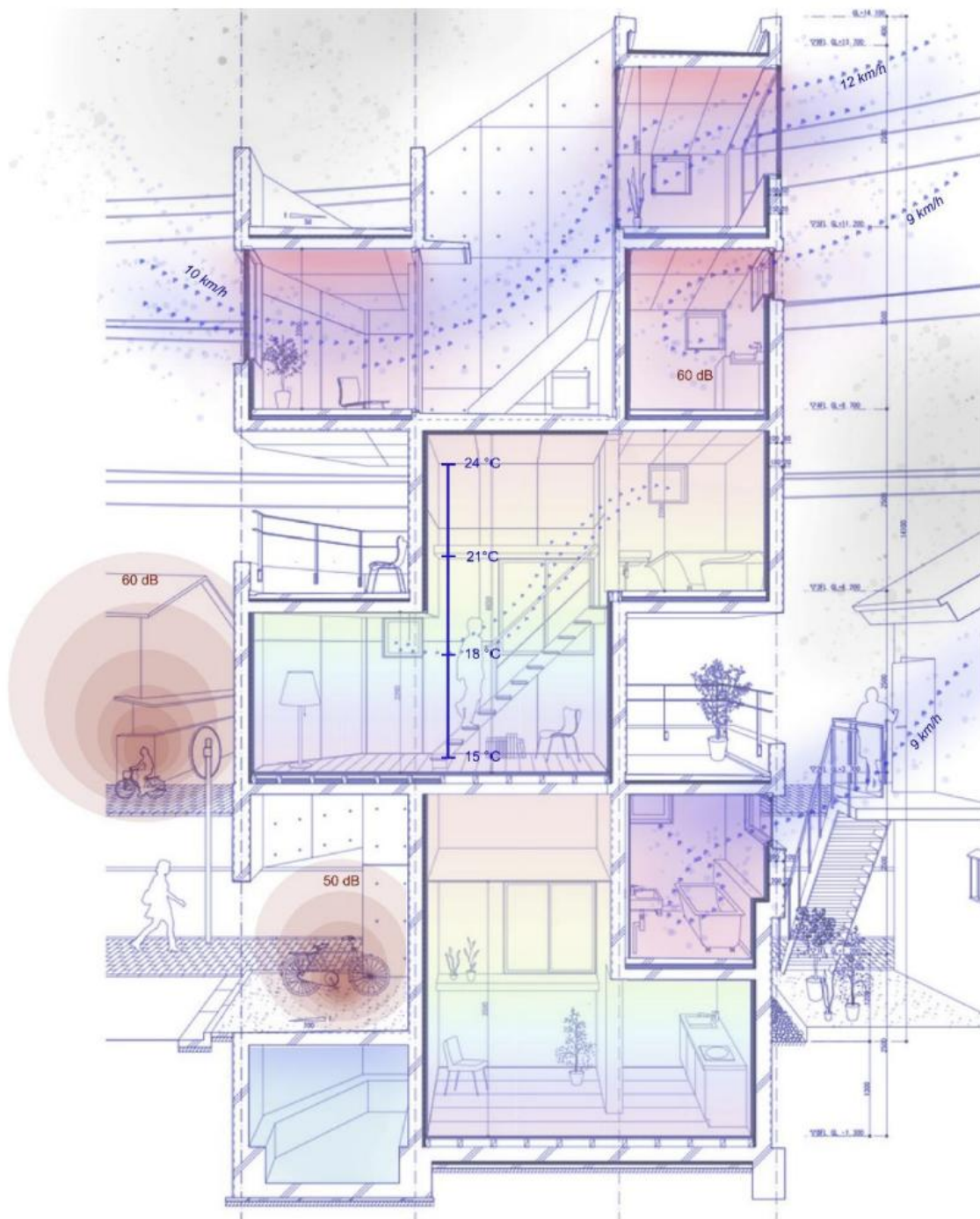


Figure 10 : Hybridations graphiques, « Appartamento in Tokiwada »

2.5 Séminaire 1 Réemploi :

Abstract :

«La production et l'exploitation de l'environnement construit comptent parmi les principaux contributeurs aux émissions de gaz à effet de serre, représentant près de 40 % du CO₂ mondial, dont la moitié liée aux matériaux de construction et à leur cycle de vie. En Suisse, les chantiers génèrent près des deux tiers des déchets. Face à l'urgence climatique, la réduction de cet impact devient un enjeu majeur, notamment par le réemploi des matériaux. Le séminaire vise ainsi à comprendre ce processus, ses enjeux et ses contraintes, qui transforment profondément la conception architecturale, désormais conditionnée par la disponibilité fluctuante des ressources issues de la déconstruction.»⁴

Les deux séminaires qui vont suivre ont été pour moi une réelle occasion de pratiquer avec les mains. La HEIAFR dispose d'un grand espace à quelques minutes à pieds de l'école, appelé « Halle Bleue » disponible pour réaliser ces séminaires « constructifs » d'une durée d'une semaine chacun. Cet espace est une réelle opportunité de pouvoir expérimenter en groupe, d'autant plus qu'il est totalement équipé, avec différentes machines permettant de couper, scier, ferronner et autre. De plus, une ressourcerie dans laquelle du matériel de réemploi peut être acheté à bas prix par l'école est situé à proximité de la halle.

Les séminaires sont organisés par des professeurs de la HEIAFR, ainsi que par des intervenants qui donnent ponctuellement des conférences sur les questions traitées, permettant de rythmer la semaine de travail.

Pour ce séminaire « Réemploi », nous avons travaillé par groupe de 6/7 étudiants sur un pavillon existant, réalisé par les étudiants des années précédentes. Ce pavillon est composé d'une structure bois dont les façades ont été réalisés à l'aide de matériaux de réemploi différents par les étudiants précédents (taule, carrelage, fenêtres, volets en bois).

Cette année, l'idée était de comprendre comment ces façades ont été pensées en terme d'assemblages, de dispositifs thermiques, d'évacuation d'eau et de ventilation, puis de déconstruire les façades et les reconstruire en essayant d'améliorer les points cités.

⁴ <https://www.jointmaster.ch/>



Figure 11 : Concentration dans la Halle Bleue...



Figure 12 : Côté fenêtres...



Figure 13 : Côté carreaux...

2.6 Séminaire 2 Penser et construire avec les fibres végétales :

Abstract :

« Ce séminaire d'une semaine dans l'atelier Pop-up propose une approche de l'architecture par la matière, centrée sur les fibres végétales comme la paille et le saule, ainsi que leurs associations avec le bois et la terre crue. Peu courants dans la construction actuelle mais ancrés dans des traditions anciennes, ces matériaux présentent de nombreux atouts : renouvelables, sains et stockant du carbone. Leur manipulation à différentes échelles permet d'en comprendre les propriétés physiques, structurelles et isolantes. Cette exploration à l'échelle 1:1 met en lumière leurs potentialités et leurs limites, ouvrant une réflexion plus large sur les enjeux contemporains de la construction. »⁵

Ce deuxième séminaire c'est donc attarder à penser la construction avec les fibres végétales. Comme précédemment, nous étions répartis en groupes de six à sept étudiants et chaque groupe a réalisé une partie d'un pavillon en utilisant une méthode de mise en œuvre bien spécifique (paille porteuse, terre-paille, bauge, torchis et tressage de saule).

Avec mon groupe nous avons réalisé la partie terre-paille du pavillon, en fabriquant des cadres en bois que nous avons par la suite remplis de paille mélangée à de la barbotine.

Chaque groupe a finalement présenté son travail à tous les étudiants en expliquant la démarche employée et en essayant d'adopter un regard critique sur le travail effectué, notamment en énonçant les problématiques rencontrées et en expliquant ce qui pourrait être amélioré, autant dans le travail d'équipe que dans la mise en œuvre.

⁵ <https://www.jointmaster.ch/>



Figure 14 : Application de barbotine avant la pose d'un enduit terre



Figure 15 : Façade d'un des pavillons



Figure 16 : Résultat d'un des pavillons



Figure 17 : Montage d'un des pavillons

3. EXPERIENCES EXTRASCOLAIRES (PAYS, VILLE, CULTURE)

3.1 Fribourg :

Fribourg est une ville suisse située à la frontière entre les parties francophone et germanophone du pays, ce qui lui confère une identité particulière, à la fois bilingue et culturelle. Construite autour de la Sarine, une rivière qui creuse une vallée profonde, le paysage s'organise entre haute et basse ville et offre de nombreux points de vue sur son environnement naturel.

Son centre historique est particulièrement bien conservé et possède une forte identité médiévale. On y retrouve des ruelles étroites, des pavés, des ponts, des remparts et de nombreux bâtiments historiques. La cathédrale Saint-Nicolas domine la ville et constitue un repère majeur dans le paysage urbain.

Fribourg est également une ville étudiante grâce à la présence de son université et de plusieurs hautes écoles. Pourtant, lors de mon arrivée début septembre, ce n'est pas l'impression que j'ai eu. Arrivé un samedi sous la pluie, j'ai découvert une ville plutôt calme et peu fréquentée. J'ai rapidement compris qu'une grande partie des étudiants Suisses rentrent chez eux le week-end, parfois à plusieurs heures de train, ce qui donne à la ville un rythme assez différent entre la semaine et le week-end.

Malgré cela, quelques lieux restent très fréquentés par les étudiants, notamment le Belvédère ou encore le Cyclo, situé à proximité de l'école et devenu un lieu incontournable après les rendus ou pour se retrouver entre étudiants.

Enfin, Fribourg est aussi un bon point de départ pour découvrir la Suisse grâce à sa position centrale dans le pays. Et bien sûr, impossible de quitter le canton sans avoir goûté à quelques spécialités locales comme la fondue, la raclette ou encore la célèbre double crème.

3.2 La Suisse :

Cette mobilité m'a également permis de découvrir plus largement la Suisse. Le pays offre un cadre de vie de grande qualité, avec des villes à taille humaine, des paysages variés et une proximité constante avec la nature. Entre les montagnes, les lacs et les vallées, il est très facile de s'évader le temps d'une journée ou d'un week-end.

L'un des points forts du pays reste son réseau de transports en commun. Il est très simple de se déplacer aussi bien à l'intérieur des villes qu'entre les différentes régions du pays grâce à un maillage ferroviaire particulièrement efficace. Plusieurs abonnements avantageux existent, comme l'AG Night, qui permet de voyager gratuitement sur une grande partie du réseau entre 19h et 7h pour un coût relativement abordable (100 CHF annuels).

Cette facilité de déplacement m'a permis de visiter plusieurs villes et de découvrir une architecture suisse que nous évoquons régulièrement dans nos cours à l'ENSA Marseille. De nombreux projets contemporains de grande qualité sont accessibles et constituent une source d'inspiration intéressante pour les étudiants en architecture.

En revanche, la vie étudiante m'a semblé moins dynamique que celle que j'ai pu connaître en France. Les associations étudiantes sont relativement discrètes et les week-ends peuvent parfois paraître assez calmes en raison des nombreux étudiants qui rentrent chez eux. Cela n'enlève cependant rien à la qualité de l'expérience et au cadre particulièrement agréable qu'offre le pays pour étudier.

Enfin, l'architecture Suisse n'est pas à déplorer, et de nombreux projets, dont certains sont souvent mentionnés dans nos cours à l'ENSAM sont à ne pas manquer de visiter !



Figure 18 : Pont traversant la Sarine, rivière traversant Fribourg



Figure 19 : Vue sur un quartier de la ville de Fribourg



Figure 20 : La célèbre Archiclette de l'école !



Figure 21 : Il ne faut pas craindre le brouillard...



Figure 22 : Fondue de fin de semestre avec l'atelier

4. CONCLUSION

Pour conclure, ce semestre à Fribourg a été une expérience très enrichissante, aussi bien sur le plan des études que sur le plan personnel. Il m'a permis de découvrir une autre manière d'aborder l'architecture, avec une attention particulière portée à la construction, aux matériaux et à l'expérimentation, des aspects qui m'intéressent depuis le début de mon cursus.

J'ai particulièrement apprécié la diversité des enseignements proposés, qui m'ont permis de travailler à différentes échelles et sous différentes formes : projet, recherche, représentation, mais aussi et surtout construction à l'échelle 1:1. Les séminaires ont été l'occasion de manipuler des matériaux, de construire collectivement et de confronter les idées à la réalité du chantier, ce qui est une approche que j'ai trouvée très enrichissante.

Au-delà des cours, cette mobilité m'a aussi permis de découvrir la Suisse, sa culture et son architecture, tout en gagnant en autonomie et en confiance. Même si la vie étudiante à Fribourg est parfois assez calme, j'ai beaucoup apprécié le cadre de vie de la ville ainsi que les nombreuses possibilités de voyage qu'offre le réseau ferroviaire suisse.

Avec le recul, cette expérience a répondu à un grand nombre de mes attentes et m'a permis d'enrichir ma manière de voir et de pratiquer l'architecture. Je repars avec de nouvelles références, de nouvelles méthodes de travail et de nombreux souvenirs qui continueront à nourrir mon parcours pour la suite de mes études, et de nouvelles amitiés !

5. ANNEXES DU RAPPORT D'EXPERIENCE

Nom : OMARJEE

Prénom : Pierre

E-mail (pour être joint par les étudiants d'autres promos) :

pierre.omarjee@marseille.archi.fr

Destination d'accueil : Fribourg, Suisse

ANNEXE 1 : le contenu des enseignements

Nom et Email de votre enseignant référent dans l'établissement d'accueil :

Isabel Concheiro : isabel.concheiroguisan@hefr.ch

Votre programme d'études :

Code de l'enseignement	Intitulé de l'enseignement n°1	Nom de(s) enseignant(s)	Nombre de crédits ECTS	Poids horaire hebdomadaire
	Option 1 : Stratégies de transformation	Isabel Concheiro	3	3h
CONTENU :	Analyse de projets de transformation à plusieurs échelles en France et en Suisse, travail de groupe sur la valorisation d'un projet Français ou Suisse en proie à une démolition imminente.			
Année de l'enseignement (Licence 1, 2, 3 ou Master 1,2...) : Master 1/2				
Semestre (1 ^{er} , 2 ^e , ou annuel si l'enseignement était uniquement évalué sur une année universitaire) : 1 ^{er} semestre				
Méthodes pédagogiques (cours, atelier, TD, travail par groupe, travail individuel, voyages d'études...) : Cours magistraux et travail de groupe, voyage pédagogique possible sur site				
Proposition d'équivalence avec un enseignement de l'ENSA-M (si existant) : Cours au choix				
Modalités d'évaluation (contrôle continu, examen écrit/oral...) : Contrôle continu et présentation orale finale du travail effectué en fin de semestre.				

Code de l'enseignement	Intitulé de l'enseignement n°2	Nom de(s) enseignant(s)	Nombre de crédits ECTS	Poids horaire hebdomadaire
	Option 2 : Image and Architecture	Philipp Schaerer	3	4h30
CONTENU :	exploration de la relation fragile entre l'objet et sa représentation picturale, apprentissage des méthodes de collage (photoshop)			
Année de l'enseignement (Licence 1, 2, 3 ou Master 1,2...) : Master 1/2				
Semestre (1 ^{er} , 2 ^e , ou annuel si l'enseignement était uniquement évalué sur une année universitaire) : 1 ^{er} semestre				
Méthodes pédagogiques (cours, atelier, TD, travail par groupe, travail individuel, voyages d'études...) : Cours Magistral en début de chaque séance puis travail en autonomie sur ordinateur.				
Proposition d'équivalence avec un enseignement de l'ENSA-M (si existant) : Cours au choix				
Modalités d'évaluation (contrôle continu, examen écrit/oral...) : Rendu par mail en fin de semestre				

Code de l'enseignement	Intitulé de l'enseignement n°3	Nom de(s) enseignant(s)	Nombre de crédits ECTS	Poids horaire hebdomadaire
	Atelier LONDON : Nouveaux palais	Götz Menzel / François Esquivié	13	≈ 16h
CONTENU :				
Année de l'enseignement (Licence 1, 2, 3 ou Master 1,2...) : Master 1/2				
Semestre (1 ^{er} , 2 ^e , ou annuel si l'enseignement était uniquement évalué sur une année universitaire) : 1 ^{er} semestre				
Méthodes pédagogiques (cours, atelier, TD, travail par groupe, travail individuel, voyages d'études...) : Travail en binôme, atelier, voyage d'études (4 jours à Londres pour ce semestre)				
Proposition d'équivalence avec un enseignement de l'ENSA-M (si existant) : Projet				
Modalités d'évaluation (contrôle continu, examen écrit/oral...) : Contrôle continu, jury final en fin de semestre.				

<u>Code de l'enseignement</u>	Intitulé de l'enseignement n°4	Nom de(s) enseignant(s)	Nombre de crédits ECTS	Poids horaire hebdomadaire
	Séminaire 1 : Réemploi	Hani Buri / François Esquivié / Nicolas Grandjean	3	56h (une semaine)
CONTENU :	Observation d'un pavillon en matériaux de réemploi réalisé par les étudiants du séminaire l'an dernier, déconstruction des éléments et reconstruction en améliorant la mise en œuvre.			
Année de l'enseignement (Licence 1, 2, 3 ou Master 1,2...) : Master 1/2				
Semestre (1 ^{er} , 2 ^e , ou annuel si l'enseignement était uniquement évalué sur une année universitaire) : 1 ^{er} semestre				
Méthodes pédagogiques (cours, atelier, TD, travail par groupe, travail individuel, voyages d'études...) : Travail de groupe, conférences				
Proposition d'équivalence avec un enseignement de l'ENSA-M (si existant) : Séminaires				
Modalités d'évaluation (contrôle continu, examen écrit/oral...) : Contrôle continu et restitution finale du pavillon.				

<u>Code de l'enseignement</u>	Intitulé de l'enseignement n°5	Nom de(s) enseignant(s)	Nombre de crédits ECTS	Poids horaire hebdomadaire
	Séminaire 2 : Penser et construire avec les fibres végétales	Alia Bengana / Elsa Cauderey / Julien Hosta	3	56h (une semaine)
CONTENU :	Expérimenter les principales caractéristiques (structurelles et isolantes entre autres) de la construction en fibres végétales à différentes échelles jusqu'à leur mise en œuvre à l'échelle 1:1.			
Année de l'enseignement (Licence 1, 2, 3 ou Master 1,2...) : Master 1/2				
Semestre (1 ^{er} , 2 ^e , ou annuel si l'enseignement était uniquement évalué sur une année universitaire) : 1 ^{er} semestre				
Méthodes pédagogiques (cours, atelier, TD, travail par groupe, travail individuel, voyages d'études...) : Travail de groupe, conférences				
Proposition d'équivalence avec un enseignement de l'ENSA-M (si existant) : -				
Modalités d'évaluation (contrôle continu, examen écrit/oral...) : Contrôle continu et restitution finale des deux pavillons construits				

<u>Code de l'enseignement</u>	Intitulé de l'enseignement n°6	Nom de(s) enseignant(s)	Nombre de crédits ECTS	Poids horaire hebdomadaire
	Séminaire 1 : Vides Urbains	Séréna Vanbutsele / Galliane Zamarbide / Daniel Zamarbide	3	3h
CONTENU :	Acquérir les codes de la représentation des espaces ouverts, cours magistral d'apports théoriques sur la conception d'espaces ouverts, en lien avec l'existant et le vivant.			
Année de l'enseignement (Licence 1, 2, 3 ou Master 1,2...) : Master 1/2				
Semestre (1 ^{er} , 2 ^e , ou annuel si l'enseignement était uniquement évalué sur une année universitaire) : 1 ^{er} semestre				
Méthodes pédagogiques (cours, atelier, TD, travail par groupe, travail individuel, voyages d'études...) : Cours magistraux, travail de groupe				
Proposition d'équivalence avec un enseignement de l'ENSA-M (si existant) : -				
Modalités d'évaluation (contrôle continu, examen écrit/oral...) : Contrôle continu, présentation orale finale.				

<u>Code de l'enseignement</u>	Intitulé de l'enseignement n°7	Nom de(s) enseignant(s)	Nombre de crédits ECTS	Poids horaire hebdomadaire
	Profile Search 1	Enseignant choisi : Hani Buri	3	3h, variable car travail personnel + 45 min hebdomadaire avec le / la professeur(e).
CONTENU :	Développent un projet de recherche sur un thème architectural ou urbain au choix. Rédaction d'un travail de recherche de 3500 mots ou plus			
Année de l'enseignement (Licence 1, 2, 3 ou Master 1,2...) : Master 1				
Semestre (1 ^{er} , 2 ^e , ou annuel si l'enseignement était uniquement évalué sur une année universitaire) : 1 ^{er} semestre				
Méthodes pédagogiques (cours, atelier, TD, travail par groupe, travail individuel, voyages d'études...) : Apports théoriques (cours magistraux), travail en autonomie et RDV de suivi hebdomadaire				
Proposition d'équivalence avec un enseignement de l'ENSA-M (si existant) : mémoire				
Modalités d'évaluation (contrôle continu, examen écrit/oral...) : Contrôle continu, évaluation du travail de rédaction, soutenance en fin de semestre.				

ANNEXE 2 : La vie à Fribourg

L'établissement d'accueil

- Situation dans la ville : à 15 min du centre à pieds
- Accès (transports...): Accessible en bus
- Qualité des locaux, des équipements, conditions de travail... : Deux bâtiments, locaux corrects, conditions de travail correctes, école ouverte 24h/24 !

L'hébergement

- Logement privé étudiant à 5 min à pieds de l'école
- Facilités/difficultés à trouver un logement : Plutôt facile via l'agence APARTIS

Être architecte en Suisse

- Conditions d'exercice professionnel : obligation de recours à l'architecte ?

Oui, Les étudiants peuvent exercer après le Bachelor (équivalent Licence en France)

ANNEXE 3 : Le coût de la vie à Fribourg

FINANCEMENT

En plus d'éventuelles aides à la mobilité, avez-vous disposé d'autres sources de financement ?

X Famille

Prêt d'État

Bourse privée

x Economies personnelles

Prêt privé

Montant mensuel total provenant de ces autres sources :300€

Combien dépensez-vous habituellement par mois ? 100 €

Combien avez-vous dépensé par mois dans le pays d'accueil ? 700 €

Quel montant supplémentaire avez-vous dépensé à l'étranger en comparaison à vos dépenses dans votre pays d'origine ?600 €

Avez-vous dû vous acquitter de frais quelconques au sein de l'établissement d'accueil ?

Oui Non

Si oui, veuillez inscrire le type de frais et le montant.

- Assurance : 50 €

- Photocopies : 0 €
- Associations étudiantes : 0 €
- Autre : 0 €

AVANT LE DÉPART

Coût de votre déplacement jusqu'à votre destination actuelle : 100 €

Spécifier le mode de locomotion (avion, train) : Train

Coût du visa (pour les étudiants en Convention) : 103 €

PENDANT LE SÉJOUR

Comment étiez-vous logé (chambre universitaire, colocation, appartement individuel) ?

Colocation dans un immeuble de logement étudiant (Agence APARTIS) à 5 min de l'école

Coût mensuel de l'hébergement, charges comprises, lorsque vous étiez dans le privé : 513 €

Tarif d'un repas universitaire et/ou coût moyen d'un repas : 10 €

Coût du déplacement de votre lieu d'hébergement à votre université : 0 €

Assurance logement / responsabilité civile / santé: 50 €

Abonnement téléphone mobile : 12,95 € (Gomo)

Fournitures/matériels d'architecture : 150 €

Activités culturelles (musée...) : 100 €

Autres activités de loisirs : 150 €

Autres coûts (précisez) : Quelques frais administratifs lors de l'inscription à la ville, au Canton, frais de voyage pédagogique (partiellement pris en charge par l'école)

Remarques : Le coût de la vie, supérieur à celui de la France, est à prendre en compte.

ANNEXE 4 : les formalités administratives

DÉMARCHES D'ENTRÉE ET DE SÉJOUR SUR LE TERRITOIRE

Le Visa

Obtention d'un titre de séjour étudiant nécessaire, une fois arrivé.e sur place, il faut se rendre au SMOPi pour effectuer les démarches administratives.

La Maladie: Vous vous êtes assuré: oui non

Détailler la procédure d'affiliation : votre assurance française était-elle suffisante ? Quels papiers vous a-t-on demandé (traduction ...)? Avez-vous été obligé de vous assurer au système de santé local ? A quel organisme ? ...

Si vous avez eu besoin de l'assurance santé, décrivez la procédure de remboursement :

-

Le Rapatriement : vous vous êtes assuré(e) : oui non

Détailler la procédure d'affiliation : votre assurance française était-elle suffisante ? Quels papiers vous a-t-on demandé (traduction ...) ?

-

La Responsabilité civile : vous vous êtes assuré : oui non

Détailler la procédure d'affiliation : l'assurance française était-elle suffisante ? A-t-il fallu une traduction ? Avez-vous été obligé de vous assurer dans le pays d'accueil ? A quel organisme ?...

Assurance responsabilité civile privée obligatoire pour le logement APARTIS

