

VOYAGE INAUGURAL #03

FEUILLE DE ROUTE DES ETUDIANTS

BIVOUAC

Du mercredi 02 au jeudi 03 septembre 2020

Une marche de Port-de-Bouc à Saint-Chamas.

VISITES

Le vendredi 04 septembre 2020

Une exploration des sites de projet.

Programme du voyage inaugural

de l'Ecole Nationale Supérieure d'Architecture de Marseille | ENSA•M

Semestre 1 | Année universitaire 2020-2021.

Un voyage conçu et organisé par le Bureau des guides du GR2013,
en partenariat avec la Région Provence-Alpes-Côte d'Azur,
dans le cadre du programme *Nature For City Life*.

École élémentaire

Marcher permet de comprendre.

Un pas puis un autre et ainsi de suite donnent le tempo, le rythme, la musique du temps pour que nos sens se mettent en action et que notre réflexion les traduise.

On traverse l'herbe puis l'enrobé, puis les cailloux. On marche dans la terre ou sur du bois... Chacun d'entre nous sait le bruit que ça fait. Chacun d'entre nous sait reconnaître la matière sous ses pieds. Le son des pas qui résonne met en connexion la nature et notre nature.

En avoir conscience est le premier des apprentissages élémentaires.

Ainsi, en marchant, deux de nos sens ont été en éveil : l'ouïe et le toucher, par le corps et les pieds. Sans même s'en apercevoir, nos mains savent très bien reconnaître, les yeux fermés, le bois, la pierre, la terre, le sable, l'eau ou la glace...

Prendre le temps de marcher nous permet d'entendre, à défaut d'écouter le bruit du vent, celui des vagues, le chant des oiseaux. On ne comprends rien à ce que racontent les oiseaux pourtant ils ne sifflotent pas par hasard. Nous ne savons plus écouter.

Marcher nous permet de regarder où nous mettons les pieds d'abord et de lever la tête pour se repérer ensuite. Comprendre ce que l'on voit pour le traduire ensuite en projet, un autre apprentissage élémentaire.

La ville, les écrans partout, tout le temps, nous ont fait perdre le contact avec le vivant. On ne comprend plus le monde qui nous entoure, on ne le respecte plus et par notre fainéantise unique, on continue de le ruiner.

Il n'est plus concevable de continuer ainsi. L'architecte est celui qui construit les villes, il est le premier à devoir les reconnecter au vivant.

Si l'architecture est un art, alors elle est nécessairement un cheminement vers l'école buissonnière. S'amuser en pleine nature, voilà la définition de l'école buissonnière. Existe-t'il école plus fondamentale que cette école là ?

—

*Matthieu Poitevin
architecte, professeur des écoles d'Architecture,
coordinateur du S1.*

Pour ouvrir cette première année à l'école d'architecture, nous vous invitons à partir à la découverte du territoire en marchant plusieurs jours au long d'un sentier métropolitain. Cette école buissonnière sera animée par vos enseignants des différentes disciplines de l'école (projet, constructions arts plastiques, entre autres), accompagnés du Bureau des guides du GR2013 et de commentateurs invités.

Durant cette première semaine à l'ENSA•M, deux marches sont organisées :

- **Le BIVOUAC, du mercredi 02 au jeudi 03 septembre 2020**
une marche de Port-de-Bouc à Saint-Chamas, sur deux journées complètes (nuit comprise), avec l'ensemble des étudiants de la promotion.

- **Les VISITES, le vendredi 04 septembre 2020**
Une exploration des sites de projet lors d'une marche d'une journée. Accompagné de votre enseignant et d'un guide, cette journée vous permettra de découvrir le site sur lequel vous réaliserez l'ensemble de vos exercices de projet du premier semestre.

Ce voyage est conçu par les enseignants de première année avec toute l'équipe de l'ENSA•M. Il est organisé par le Bureau des guides dans le cadre du programme européen Nature For City Life, en partenariat avec la région Provence Alpes Côtes d'Azur.

BIVOUAC | du mercredi 02 au jeudi 03 septembre 2020

Une grande marche collective avec l'ensemble des étudiants de la promotion, menée par des guides du Bureau des guides du GR2013, accompagnés des enseignants de l'école.

Ce voyage à pied de deux jours à travers la métropole nous fera partir du Vieux-Port de Marseille pour naviguer vers Port-de-Bouc, puis revenir deux jours plus tard à la gare Saint-Charles en passant par le nord de l'étang de Berre.

Depuis le quai du port à Port-de-Bouc jusqu'à Istres, nous parcourons la rive Nord du chenal de Caronte, du Golfe de Fos et le canal du Rhône à Marseille vers l'étang de Berre.

De Istres à la gare de Saint-Chamas, nous suivrons le canal de Craonne depuis Miramas, jusqu'au parc de la Poudrerie à Saint-Chamas.

Plusieurs stations seront trouvées tout au long du parcours qui nous permettront d'organiser des lectures de paysages et d'aborder ensemble les thématiques envisagées dans le cadre du programme Nature For City Life :

- *l'observation et la découverte du milieu lagunaire et l'aménagement de ses rives,*
- *l'observation et la découverte des étangs d'eau saumâtre, les enjeux de leur conservation,*
- *le déploiement des ouvrages du canal de Craonne et la qualité du réseau hydraulique de la Crau, leurs bénéfices environnementaux et les enjeux de leur conservation,*
- *l'observation de la qualité des parcs et des massifs arborés et leur intégration aux projets d'aménagements,*
- *les enjeux de leur gestion et de leur protection mais également du maintien de ces continuités en milieux urbains.*

INFORMATIONS PRATIQUES

Deux jours de marche, comprenant une nuit de bivouac sous tente.

Jour 1 : mercredi 02 septembre, marche de 15 km environs entre le quai du port à Port-de-Bouc et la base de voile de Martigues. Transport en car jusqu'au lieu du Bivouac (CEC des Heures Claires à Istres).

Jour 2 : jeudi 03 septembre, marche de 15 km environs entre le "village des marques" à Miramas et la gare de Saint-Chamas.

Nombre de participants : l'ensemble des étudiants de la promotion accompagnés de certains de leurs enseignants de différentes disciplines (Projet, Construction, Arts-Plastiques,...), soit 220 personnes.

Ces journées de marche sont encadrées par 3 guides du Bureau des guides du GR2013 :

- Nicolas Mémain, urbaniste gonzo et montreur d'ours en béton.
- Dalila Ladjal & Stéphane Brisset, artistes, marcheurs, cueilleurs et membres du collectif SAFI.

L'association des étudiants de l'école et l'équipe administrative de l'ENSA-M seront associés à la préparation de ce voyage, conçu et organisé par le Bureau des guides du GR2013.

MATÉRIEL À PRÉVOIR

Pour la journée, un petit sac à dos avec :

- du gel hydroalcoolique et un masque
- votre eau pour la journée (1,5L dans une gourde) et le pique-nique du jour 1,
- votre matériel de reportage (appareil photo, carnet de dessin, ...),
- des vêtements appropriés à la météo, protection solaire et chapeau,
- de bonnes chaussures de marche (confortable et à semelle épaisse),
- et lorsqu'il fait très chaud, il est confortable de marcher avec une ombrelle (un parapluie).

Pour la nuit, un grand sac de voyage avec :

- un duvet et un tapis de sol,
- une lampe de poche,
- des vêtements de rechange (vêtement chaud à prévoir le soir),
- votre nécessaire de toilette et du répulsif anti-moustique.

Le transport du matériel de la nuit (1 seul grand sac contenant tout) est pris en charge par le Bureau des guides.

REPAS

Les organisateurs demanderont une participation des étudiants aux repas : en apportant un pique-nique le premier jour et en participant activement à l'élaboration de leur repas du deuxième jour.

Merci de nous signaler vos allergies alimentaires ou régime spécifique (des menus végétariens sont prévus).

NUIT

En raison de la récente épidémie de Covid-19, chaque étudiant passera la nuit sous une tente individuelle fournie par le Bureau des guides.

INSCRIPTIONS

L'inscription est obligatoire et la participation financière des étudiants est de **18 €**.

L'inscription et le règlement se font directement (avant le 02 septembre) sur le site HelloAsso, à l'adresse :

https://www.helloasso.com/associations/bureau-des-guides-du-gr2013/evenements/bivouac-ensam?utm_source=user&utm_medium=email-transac&utm_campaign=CONFIRMATION_CREATION_CAMPAGNE_EVENEMENT

Tous les détails du voyage et les modalités d'inscription seront communiqués aux étudiants en amphithéâtre le **mardi 1er septembre**.

HORAIRES:

Départ mercredi 02 septembre :

Rendez-vous à **07h30** sur le quai des belges du Vieux-Port (angle Samaritaine).

Retour le jeudi 03 septembre au soir :

Arrivée prévue à la Gare Saint-Charles à Marseille à 18h30 environ.

En cas de difficulté pour participer à ce voyage, prévenir :

1ercycle@marseille.archi.fr

En cas de problème lors de la marche, prévenir :

Alexandre Field (06 64 72 37 09) | Loïc Magnant (06 10 27 62 70)

VISITES DE SITE | vendredi 04 septembre

Cette journée est dédiée à la visite des sites des différents exercices de projet du 1er semestre. Chacune de ces marches d'une journée sera menée par un guide du GR2013, accompagnées des enseignants du projet. Les déplacements dans la métropole se feront en groupe et par les transports collectifs. Dans le cadre du programme [Nature For City Life](#), la visite de chaque site sera guidée et permettra :

- *l'observation de la présence des infrastructures vertes en milieux urbains,*
- *la reconnaissance de la biodiversité des milieux naturels traversés,*
- *l'expérience des continuités écologiques et des ruptures potentielles,*
- *la meilleure compréhension des enjeux de la gestion de ces espaces.*

Chaque visite sera l'occasion d'une exploration menée par les guides et les enseignants. La découverte des lieux sera l'occasion de s'interroger sur la place des infrastructures vertes dans le développement de nos aires urbaines et la nécessité de leur gestion raisonnée à l'heure du réchauffement climatique. Chaque groupe sera chargé d'effectuer un reportage complet décrivant les sites qui sera formalisé la semaine suivante comme un carnet d'observations, comportant des documents d'enquête et des relevés. Les dessins et les relevés seront réalisés par les étudiants lors de cette journée et l'enquête documentaire se poursuivra au cours d'une séance en atelier.

HORAIRES / SITES / GROUPES DE PROJET

Départ vendredi 04 septembre :

RdV à 09h00 à la Gare Saint-Charles de Marseille

(à l'entrée de la gare, devant l'esplanade du dépose-minute, en haut des marches).

- Groupe A - Vitrolles
Une marche depuis la gare vers les salins du Lion.
Enseignants : Duncan Lewis & Matthieu Place
Guides : SAFI, artistes, marcheurs, cueilleurs.
- Groupe B - Marignane
Une marche depuis la gare de Pas-de-Lanciers vers l'étang de Bolmon en suivant la cadrière,
Enseignants : Balthasar Sievers & Alexandre Field
Guide : Alexandre Lucas, architecte.
- Groupe C - Martigues
Une marche depuis la gare routière de Martigues vers le Chenal de Caronte.
Enseignants : Delphine Borg & Jérôme Apack
Guide : Nicolas Mémain, urbaniste grand pied.
- Groupe D - Saint-Chamas
Une marche depuis la gare de Saint-Chamas vers l'étang en longeant la Touloubre.
Enseignants : Maya Nemeta & Jean-Sebastien Cardone
Guide : Hélène Dattler, architecte, scénographe.
- Groupe E - Rognac
Une marche depuis la gare de Rognac vers le marais de la Tête Noire.
Enseignants : Matthieu Poitevine & Philippine Moncomble
Guide : Julie de Muer, productrice sonore.

Retour le vendredi 04 septembre, à la gare Saint-Charles à Marseille, entre 17h00 et 18h30 (en fonction des groupes).

INFORMATIONS PRATIQUES

Marche de 15 à 20 km max, selon les groupes (marche non sportive).

À emporter :

- Eau pour la journée et pique-nique,
- Vêtements appropriés à la météo, protection solaire et chapeau,
- Chaussures de marche (confortable et à semelle épaisse),
- Masque et gel hydroalcoolique,
- Ombrelle (ou parapluie) recommandée en cas de forte chaleur.

Matériel à prévoir :

- Outils de relevés et de dessin, carnet à dessin,
- Smartphone (appareil photographique, enregistreur,...),
- Appareil photographique.

S1 | CALENDRIER PÉDAGOGIQUE

Temps 1_ LES EXCURSIONS (semaine intensive) - Explorer et restituer

Accompagné du Bureau des Guides du GR2013 - d'enseignants des différentes disciplines de l'école et de commentateurs invités - les étudiants partiront à la découverte du territoire en marchant plusieurs jours sur des séquences du sentier métropolitain. A l'issue de cette exploration, chaque groupe présentera à l'ensemble de la promotion un carnet d'observations du site, comme un récit du territoire arpenté, en utilisant divers outils de restitution: croquis, relevés, photos, extraits d'entretiens, ...

Temps 2_ UN BANC - Arpenter

L'exercice propose de travailler sur la conception d'un aménagement permettant de se reposer, s'abriter, observer. Après l'arpentage du site, l'exercice posera les questions de l'inscription d'un objet architectural de petite échelle dans un territoire plus vaste, de sa mise en œuvre, de sa relation avec le paysage et le lieu choisi. Partir de l'analyse sensible des composants simples d'un territoire comme le vent, l'orientation, la pente, les vues (etc.), construire et formaliser une démarche de projet, questionner les notions de confort et d'ergonomie d'un espace feront partie des objectifs de l'exercice.

Temps 3_ UN PONT - Franchir

L'exercice aura pour objet la conception d'une structure permettant le franchissement d'un cours d'eau ou d'un dénivelé. À partir de l'étude du site et des matériaux présents, il s'agira d'arriver à une forme construite au moyen de manipulations (maquettes, croquis, collages, etc.). Ce projet sera envisagé comme un exercice en loge puis sera complété et mis en forme pour être présenté devant les enseignants.

Temps 4_ UNE CABANE - S'abriter

L'exercice propose de concevoir un abri pour deux personnes dans un lieu propice à l'observation des oiseaux de passage. À partir de l'étude du site et des matériaux présents, il s'agira d'arriver à une forme construite au moyen de manipulations (maquettes, croquis, collages, etc.).

L'étudiant procédera en creusant dans le sol ou en assemblant des matériaux en équilibre.

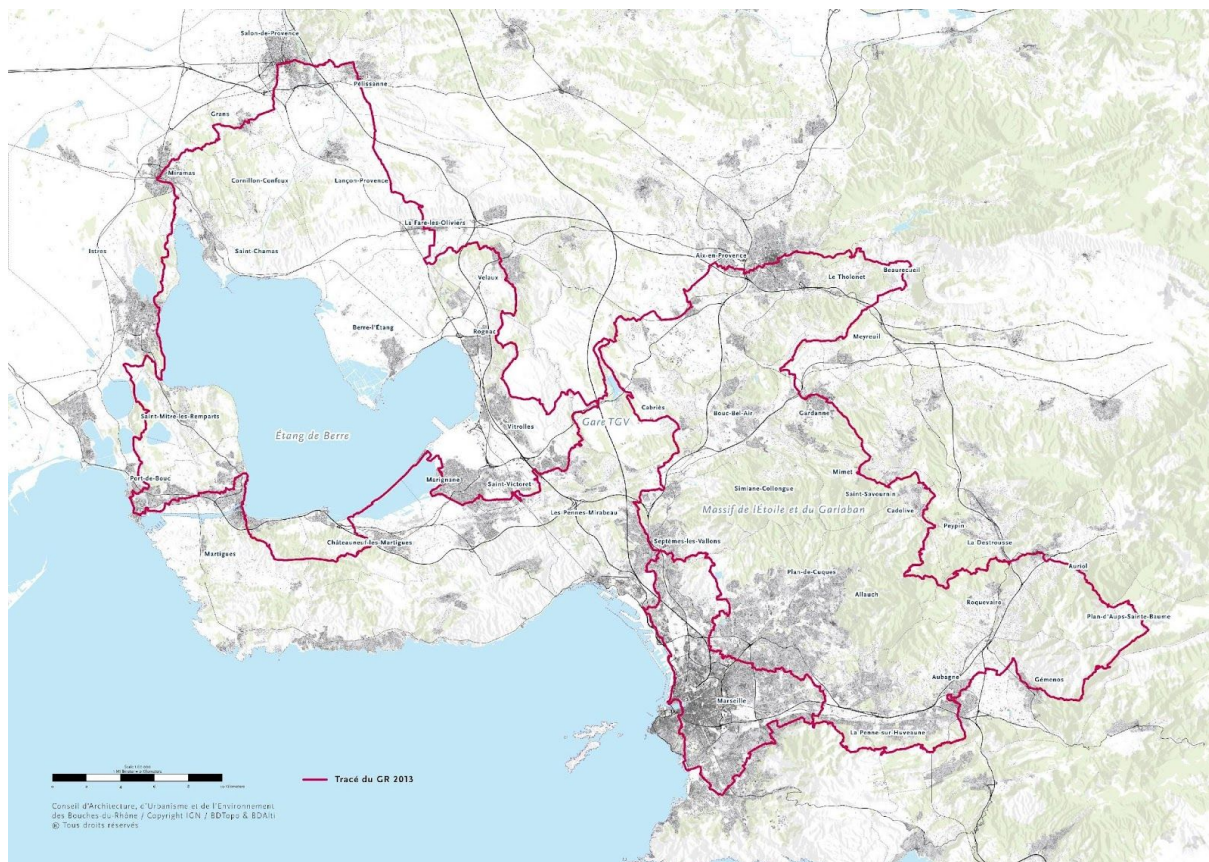
Ce projet convoque un travail sur les matériaux, les assemblages, les cadrages et la lumière, les volumes et l'inscription dans le site.

Temps 5_ LE CAMPEMENT - Partager

L'exercice a pour but d'explorer le site pour y trouver un lieu propice à l'installation d'un groupement de cabanons, ou encore un hameau de cabanes-refuges. Ce sera le prétexte pour : choisir collectivement un lieu d'implantation, expérimenter individuellement une forme d'habitat élémentaire (le cabanon), négocier en petits groupes les relations de voisinage et de mitoyennetés dans les interstices des espaces partagés.

Temps 6_ UN CHAPITEAU - Tendre

L'exercice aura pour objet la conception d'une structure en toile permettant à un groupe de se rassembler en vue d'une réunion et d'un spectacle. Le chapiteau, architecture nomade par définition, est envisagé ici pour sa capacité à requalifier un lieu une fois monté. Ces constructions éphémères ont la faculté de transformer pour un temps la perception d'un site, d'en révéler certains aspects voire de le modifier à tout jamais. Le chapiteau pose la question de la temporalité de l'acte de construire.



ill. Le sentier métropolitain GR2013
www.metropolitantrails.org

Longueur : 365 km

Durée : 21 jours de randonnée

(soit autant de propositions de marche à la journée dans le Topoguide.)

Tracé : une double boucle en forme de 8 dont les deux extrémités,

Miramas et Aubagne, sont distantes à vol d'oiseau de 55 km.

Point de départ : la gare d'Aix-en-Provence TGV

Dénivelé : 2 913 m, soit 300 m environ par jour en moyenne

Point culminant : Col de Bertagne, 877 m

Point le plus bas (0 m) : Le Jaï (Marignane), le Vieux-Port (Marseille), la plage des Ours (Port-de-Bouc)

Nombre de communes traversées : 38 communes

Transports en commun reliés : plus de 24 gares routières et ferroviaires

Le GR2013

Équipement culturel à l'échelle de la métropole Aix-Marseille, le GR2013 est le terrain d'actions du Bureau des guides.

Conçu en 2013 par des « artistes-marcheurs » et long de 365 km, ce sentier de grande randonnée de pays permet une circulation inédite à travers les communes du pourtour de l'étang de Berre et de la chaîne de l'Etoile-Garlaban.

Il invite à marcher là où on ne randonne habituellement pas - en zone urbaine et périurbaine - pour mieux comprendre ce qui fait l'existence complexe d'un territoire : sa géographie et ses paysages contrastés, ses multiples histoires, nos différentes manières de l'habiter et de nous y déplacer.

Projet pérenne de la capitale européenne de la culture en 2013, le GR2013 est le fruit d'une collaboration entre le Conseil Départemental, les collectivités territoriales et les communes traversées par le GR, la Fédération Française de Randonnée Pédestre, ses comités régional et départemental ainsi que Provence Tourisme. Le sentier fait aujourd'hui partie du réseau international des sentiers métropolitains (Metropolitan Trails).

LE BUREAU DES GUIDES

Le Bureau des guides est l'association rassemblant les marcheurs, artistes, producteurs, architectes et animateurs associés au GR2013. Ils vous proposent de multiples manières de marcher à partir du sentier métropolitain pour mieux observer, percevoir et connaître ce qui nous environne.

Le Bureau des guides chemine et s'invente avec les acteurs culturels locaux, les collectivités territoriales, les établissements scolaires et de recherche, et de multiples groupements d'habitants.

À partir du GR2013, le Bureau des guides vous invite à vous aventurer plus loin pour aménager le sentier, rassembler des histoires, faire communauté et apprendre ensemble à habiter notre territoire.

NATURE FOR CITY LIFE

Le projet *Nature 4 City Life*¹ est un projet coordonné par la Région Provence-Alpes-Côte d'Azur, avec la ville de Marseille, la métropole Aix-Marseille Provence, la métropole Toulon Provence Méditerranée, la métropole Nice Côte d'Azur, Atmosud, le Laboratoire Ecologie Population Développement (université AMU), le Bureau des guides du GR2013.

En transposant la pratique de la grande randonnée dans nos territoires métropolitains, les Sentiers Métropolitains invitent à découvrir nos villes comme de vastes territoires naturels, en prêtant attention aux relations entre le bâti et le site – végétal, minéral, pédologie, hydrographie...

Répondant à la nécessité, dans un contexte de changement climatique, de mieux intégrer la nature dans le projet urbain et de comprendre la place de nos villes dans la biosphère, le projet *Nature 4 City Life* mené par la Région Provence Alpes Côte d'Azur, associe pendant 5 ans de nombreux partenaires pour un vaste programme de sensibilisation et de formation des habitants, des aménageurs, des service et des élus.

Pour plus de renseignements
www.GR2013.fr

¹ www.nature4citylife.eu