

DE1.1 Préexistences

Transmission des formes - Automne 2019

Séminaires

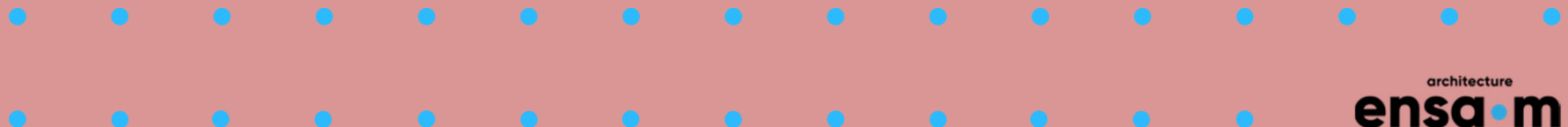
Ana bela de Araujo, René Borruey, Matéo Fano, Harold Klinger & Valentine Desplats, Isabelle Fasse Calvet, Delphine Désert

Studios

Frédéric Breyse & Jean Baptiste Hemery, Harold Klinger & Stéphane Baumeige

TD exploratoires

Frédéric Breyse & Delphine Mourozies , Harold Klinger & Eve Chaillan



DE1.1 Préexistences

Transmission des formes - Automne 2019

Séminaires S7 S8 S9

Histoire critique du projet

INAMA

Ana bela de Araujo, Matéo Fano,

René Borruey

Matières patrimoniales du XX^e siècle

Harold Klinger & Valentine Desplats

Patrimoine Humanité numérique

MAP Gamsau - CICRP

Isabelle Fasse Calvet

Pérennité et obsolescence

Delphine Désert

Studios S7 S8 S9 S10

Transmission des formes mutation des usages

Frédéric Breysse & Jean Baptiste Hémery

Construire dans le construit

Harold Klinger & Stéphane Baumeige.

TD exploratoires S7 S8 S9

Evaluation patrimoniale doctrine et projet

Harold Klinger & Eve Chaillan

Maquettes d'architectures

Frédéric Breysse & Delphine Mourozies

DE1.1 Préexistences

HISTOIRE CRITIQUE DU PROJET

Ana bela DE ARAUJO, Mateo FANO, René BORRUEY

Séminaire

Des monstres
à l'abandon
Histoire, usage
et transformation
en question



Ferme Gianotti à Cabries

Tour France Télécom Marseille



DE1.1 Préexistences

HISTOIRE CRITIQUE DU PROJET

Ana bela DE ARAUJO, Mateo FANO, René BORRUEY

THEME

Des monstres à l'abandon. Histoire, usage et transformation en question

OBJECTIF

Le séminaire *Histoire Critique du Projet* a pour objectif d'initier et former les étudiants à la recherche et à l'expertise historique dans le champ de l'architecture, par l'étude approfondie d'un projet.

METHODOLOGIE

En 2019-2020, le séminaire HCP entame l'exploration de lieux, espaces, édifices abandonnés en territoire PACA.

Depuis les années 1980-1990, la disparition de l'architecture a été photographiée ou filmée par des mouvements clandestins, l'Exploration Urbaine (Urbex) qui privilégient une approche esthétique de ces espaces abandonnés.

Si cette approche peut devenir une source d'information parmi d'autres, l'étudiant investira plutôt les enjeux historiques de reconnaissance de ce patrimoine en déshérence. Le travail de séminaire interrogera l'histoire, la mémoire et les usages de ces espaces abandonnés dans les dynamiques actuelles qui visent sa transformation, réhabilitation, mutation voire démolition.

La recherche historique implique une immersion dans le processus de conception, de l'analyse de la commande à la réception de l'objet architectural. L'étudiant se plongera autant dans les archives que dans des entretiens avec les acteurs contemporains de ces lieux.

RELATION AU STUDIO DE PROJET

Séminaire est fortement lié au studio de projet de Frédéric Breyse et de Jean-Baptiste Hémerly qui portera sur la réhabilitation de ces lieux à l'abandon.

UN CORPUS D'OEUVRE SERA PROPOSE PAR LES ENSEIGNANTS ET LES ETUDIANTS

ADOSSEMENT A LA RECHERCHE

Séminaire adossé aux axes de recherche du laboratoire INAMA.

POSSIBILITE DE PARCOURS RECHERCHE TPE-R



1 Les équipements

Centre d'études et de recherches IBM - la Gaude



Unité de retraite Riviera 2 Saint-Cézaire-sur-Siagne

Minoterie, canal de Port-Saint-Louis-du-Rhône

2

Les sites industriels et outils de l'industrie alimentaire





Ferme Gianotti à Cabries

Fort de la Gavresse, Carquairanne

3

Les ensembles militaires et souterrains





Résidence ND de la Garde – La Ciotat

DE1.1 Préexistences
TRANSMISSION DES FORMES
MUTATION DES USAGES
Frédéric BREYSSE, Jean Baptiste HEMERY
Samuel NEMOZ

Studio

Bâtis XIX-XXème

UN CONTEXTE D'EXERCICE
DU MÉTIER D'ARCHITECTE

La discipline architecturale touche à deux modes de pensée.

UNE PENSÉE HISTORIQUE qui observe, interroge et examine une production advenue. **UNE PENSÉE CONSTRUCTIVE** qui est à venir*.

Dans tout contexte et pour répondre de **façon** satisfaisante à une demande, l'architecte doit préalablement y intégrer **la matière, les outils** à sa disposition et **le temps** disponible pour en déduire une démarche possible de projet.

* Histoire matérielle du bâti et projet de sauvegarde Devenir de l'architecture moderne et contemporaine
Franz Graf Presse polytechnique et universitaires romandes - p 11

DE1.1 Préexistences

TRANSMISSION DES FORMES

MUTATION DES USAGES

Frédéric BREYSSE, Jean Baptiste HEMERY

Samuel NEMOZ, Ana bela DE ARAUJO, Mateo FANO,

René BORRUEY

Voyage d'étude à Zurich

Des monstres
à l'abandon
Usage
et transformation
en question

L'habitat
Intermédiaire
Années 1960-70
Expérimentation
Typo-morpho

DE1.1 Préexistences
TRANSMISSION DES FORMES
MUTATION DES USAGES
Frédéric BREYSSE, Jean Baptiste HEMERY
Samuel NEMOZ

Studio

L'habitat Intermédiaire Années 1960-70 Expérimentation Typo-morpho



Cimenterie de Roquefort la Bédoule



DE1.1 Préexistences

TRANSMISSION DES FORMES

MUTATION DES USAGES

Frédéric BREYSSE, Jean Baptiste HEMERY

Samuel NEMOZ

Studio

Des monstres
à l'abandon
Usage
et transformation
en question

Minoterie, canal de Port-Saint-Louis-du-Rhône



Les flamants à Arles

DE1.1 Préexistences

TRANSMISSION DES FORMES

MUTATION DES USAGES

Frédéric BREYSSE, Jean Baptiste HEMERY

Samuel NEMOZ

THEMES

L'habitat intermédiaire, une expérimentation typo-morphologique des années 1960-70

Les grandes structures abandonnées usages et transformations en question

OBJECTIF

Tout architecte, dans la pratique du projet, ne peut rester indifférent au contexte dans lequel il intervient. Aussi, dans le cadre du studio, accompagnons-nous les étudiants dans une lecture approfondie des édifices et de leurs contextes pour répondre aux enjeux majeurs du développement des villes aujourd'hui. La réhabilitation ou la conservation ont dépassé depuis longtemps l'unique enjeu de préservation des monuments historiques.

La prise en compte de la dimension contextuelle et historique d'une opération étant primordiale dans ce qui fonde le parti d'un projet d'architecture, c'est au cas par cas et seulement après avoir procédé à une reconnaissance et une évaluation du bâtiment que l'on peut dégager une attitude au service du projet. C'est le temps du séminaire Histoire critique du projet qui joue en l'espèce ce rôle préalable d'un point de vue méthodologique.

Les modes d'entrées dans l'exercice du projet visent l'expérimentation de méthodes et d'instruments pour des objectifs de restitution, restauration, réhabilitation, restructuration ou d'extension...

Cette combinaison d'enseignement (séminaires, projet et TD exploratoires) dessine donc un horizon problématique dans lequel s'inscrivent les exercices de projets.

Prendre conscience du rapport que tisse l'histoire avec l'édifice. La façon dont elle impacte et modifie les stratégies de projet.

Reconnaître en un objet architectural sa vocation à recevoir de nouveaux usages ou améliorer ceux pour lesquels il a été conçu.

Les résultats et pistes de réappropriations sont multiples. C'est ce qui fait la richesse de l'exercice.

DE1.1 Préexistences TRANSMISSION DES FORMES MUTATION DES USAGES Frédéric BREYSSE, Jean Baptiste HEMERY Samuel NEMOZ

La région PACA et plus largement le territoire méditerranéen font partie du terrain de jeu habituel de l'école de Marseille. Les thématiques et expérimentations de projet tournées vers l'existant sont extrêmement vastes. Pour fédérer les travaux des étudiants et établir un corpus qui se doit d'être étoffé, les thèmes sont l'objet d'étude du studio durant 4 semestres.

MÉTHODOLOGIE

Étape 1 : Pénétrer dans « l'épaisseur culturelle » de l'édifice au travers de la collecte d'un fond documentaire le plus riche qu'il soit en archives mais aussi au travers de la lecture d'articles, de plans d'exécution. Ce travail s'enrichit aussi avec la rencontre des habitants, utilisateurs, propriétaires.

Étape 2 : Appropriation physique du site dans l'exercice de relevé spatial, géométrique, fonctionnel, constructif et structurel. Il est à souligner que ces deux phases, qu'on peut intituler état des lieux, nécessitent autour de 4 à 5 semaines de travail en fonction de la taille des projets. Les enquêtes historiques et matérielles ainsi établies, ainsi que l'état de conservation de l'oeuvre vont déterminer les potentialités de réappropriation, de réhabilitation, de restitution, de restauration ...

Étape 3 : L'exercice de projet. À l'issue de ce préalable, des attitudes de projet pour répondre aux enjeux contemporains se dessinent et explorent les potentialités spatiales et d'usage de l'édifice. L'intérêt d'un tel travail réside aussi dans la valeur d'actualité de cet héritage. Connaître ce corpus, ses possibilités de développement, c'est aussi lui reconnaître une valeur de modèle sinon d'exemple architectural et urbain capable de répondre aux exigences actuelles environnementales et sociales.





Silo de la coopérative agricole de Riez

DE1.1 Préexistences

TRANSMISSION DES FORMES

MUTATION DES USAGES

Frédéric BREYSSE, Jean Baptiste HEMERY

Samuel NEMOZ

PRISE EN COMPTE DU MODE D'EXISTENCE DE L'ŒUVRE PATRIMONIALE DANS LE TEMPS

Pour clôturer cette démarche et conclure sur le temps du projet, celle-ci explore une prise en compte du mode d'existence de l'oeuvre patrimoniale dans le temps : le passé, au travers des travaux d'analyse, le présent dans l'exercice de projet en opérant sur l'existant, en le transformant, et le futur, dans l'anticipation d'une mutation programmatique ou des modes d'habités. L'objectif est de donner aux étudiants les outils conceptuels pour penser et questionner les pratiques de demain soucieuses des usages et restant économe en consommation de sol.

DIMENSION TECHNIQUE ET CONSTRUCTIVE

Maitriser ces notions c'est aussi maitriser un langage employé par d'autres champs disciplinaires intervenant dans l'acte de bâtir. Ainsi les étudiants « épiluchent »-ils les documents descriptifs des ouvrages, les plans d'exécution des entreprises et ceux des architectes pour les redessiner avec précision du plan de l'existant jusqu'au détail. Un enseignant du champ STA accompagne les étudiants une séance sur deux dans la lecture de ces archives pour les aider à élaborer leurs dessins en phases état des lieux et projet. Des photos prises lors des visites des bâtiments, l'analyse des pathologies, les entretiens avec les maîtres d'ouvrages, habitants, apportent un niveau d'information complémentaire contredisant parfois les documents découverts aux archives.

Ensemble nous avons défini un vocabulaire graphique commun au studio pour tenter d'établir une cohérence dans la restitution des travaux étudiants, et dans l'objectif de publier un recueil par opérations. Cette matière est aussi mise en commun avec les autres champs disciplinaires à l'école, les plasticiens (ATR) et les ingénieurs (STA), dont l'expertise doit apporter de nouveaux niveaux de lectures des projets faisant partie du corpus.

DE1.1 Préexistences
TRANSMISSION DES FORMES
MUTATION DES USAGES
Frédéric BREYSSE, Delphine MOUROZIES

TD exploratoires

Maquettes d'architectures

Lié au studios Transmission des formes
Frédéric Breyse & Jean Baptiste Hemery



SESC Pompeia à Sao Paulo
Exposition Lina Bobardi ENSA Paris Belleville



SESC Pompeia à Sao Paulo

DE1.1 Préexistences

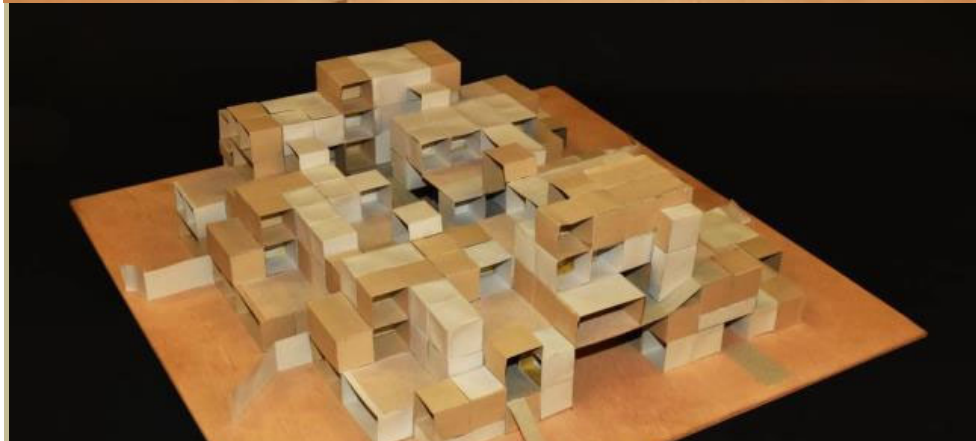
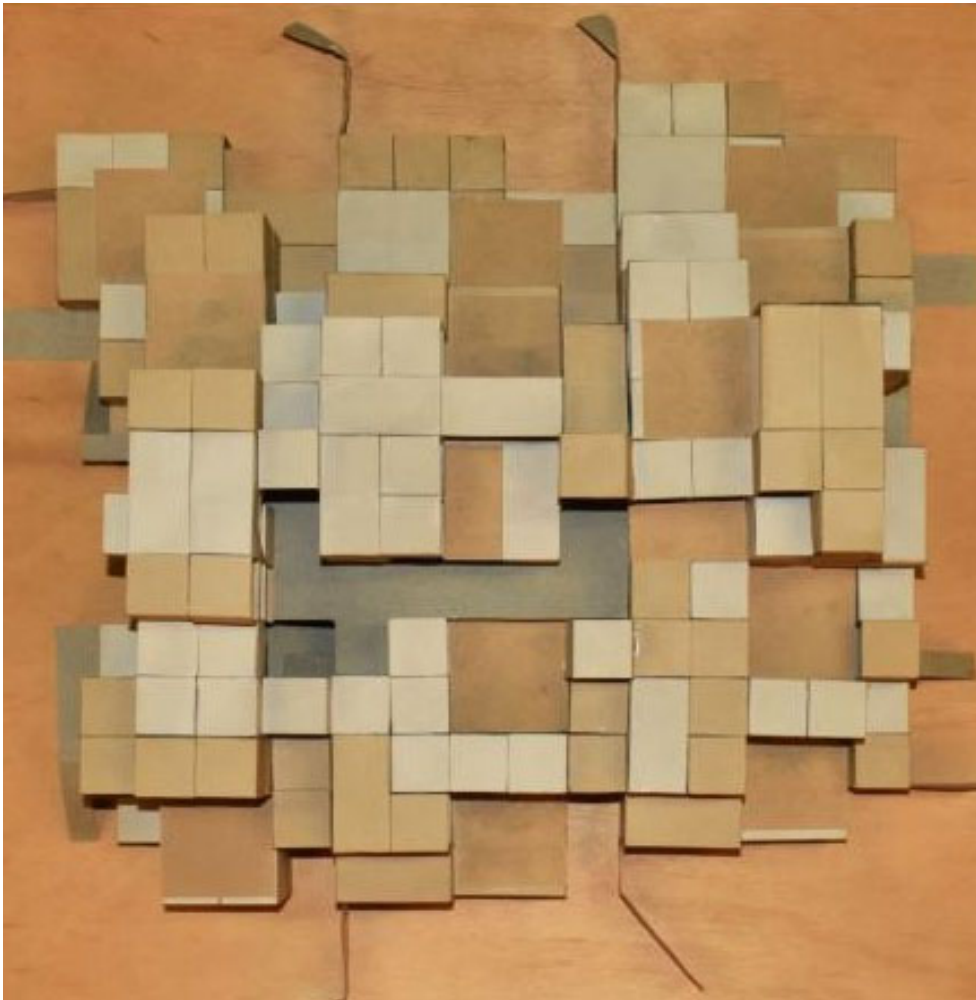
TRANSMISSION DES FORMES

MUTATION DES USAGES

Frédéric BREYSSE, Delphine MOUROZIES

Il est proposé aux étudiants de s'immerger dans des processus de conceptions architecturales du XX siècle (en lien avec votre corpus), au travers de l'élaboration de maquettes de recherche et d'expérimentation, puis de maquette finale et revisiter ainsi, les principales caractéristiques des courants architecturaux qui composent le XX siècle.

L'élaboration de maquettes s'appuiera sur un travail de documentation de sorte à favoriser la transmission et l'analyse des formes et à renforcer la formation d'un regard critique sur les mutations des usages.



DE1.1 Préexistences
TRANSMISSION DES FORMES
MUTATION DES USAGES
Frédéric BREYSSE, Delphine MOUROZIES

Les maquettes ne représenteront donc pas les édifices à l'identique, mais en retiendront les spécificités essentielles. Elles participent d'une analyse des éléments qui composent la modernité et permettent une expérimentation des caractéristiques plastiques et intrinsèques de l'édifice choisi.

D'un point de vue pédagogique la maquette contribue :

- A synthétiser une idée conceptuelle
- A expérimenter et vérifier des procédés
- A communiquer des données techniques et esthétiques

La maquette se dote d'une profondeur narrative qui révèle un univers architectural. Elle exprime des composantes réelles du projet physiques et sensorielles auxquelles d'autres modes de représentation sont hermétiques. La représentation du projet architectural va se jouer dans le rapport que la maquette entretient avec la matière la lumière et les volumes.

Roland Simounet (1964-1990)
Ensemble de logements
« Les bords du lac »
à Évry-Courcouronnes (Essonne)



DE1.1 Préexistences
TRANSMISSION DES FORMES
MUTATION DES USAGES
Frédéric BREYSSE, Jean Baptiste HEMERY
Samuel NEMOZ

Studio

Bâties XIX-XXème

Travaux d'étudiants

Exposition au docks de la Joliette



Les Carrats, Port-Leucate, G.Candilis, 1967-70 Etudiants : Noémie Bernard et Corentin Claret



LE VILLAGE DE CABRATS - 2017 - 2018 - 2019 - Claret Corentin



RECONSTRUCTION COLLECTIVE - 2015 - Claret Corentin



RE COLLECTIVE RECONSTRUCTION - 2015 - Claret Corentin



LE CABRATS DE L'ANTIQUE - 2011 - Claret Corentin



RE COLLECTIVE L'ESTER PROJET NON REALISE - 2017 - Claret Corentin



PLACE MARCEL DE BIRAGUONE ET COLLECTIVE - 2015 - Claret Corentin



VILLAGE DE MARCEL - 2016 - Claret Corentin



RE COLLECTIVE ET LOGEMENT CENTRAL DEPOSE LE PROJET DE 2018 - 2017 - Claret Corentin



PLACE MARCEL PAR LE BIRAGUONE - 2017 - Claret Corentin



PLAN DE LOCALISATION DU VILLAGE DE CABRATS

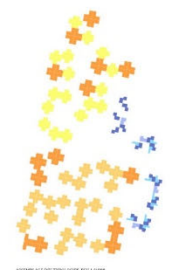


DIAGRAMME DES TYPOLOGIES DES LOGEMENTS

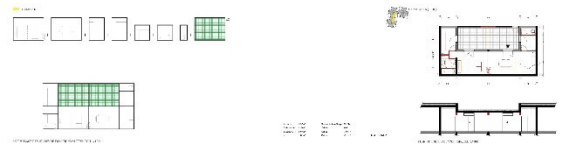
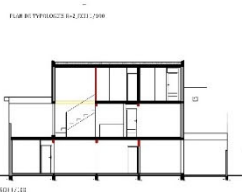
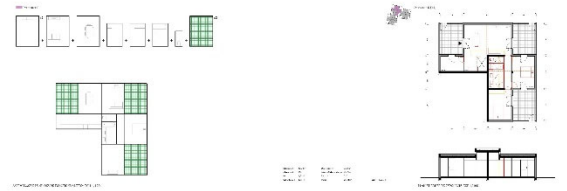
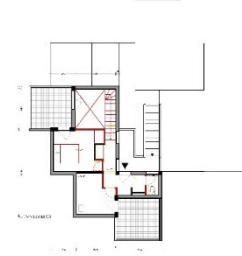
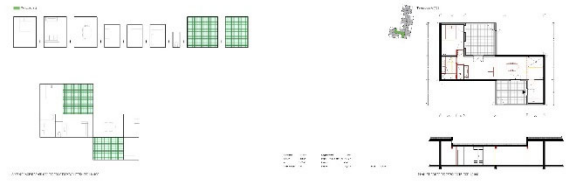
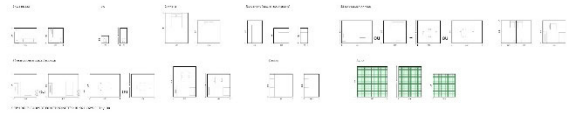
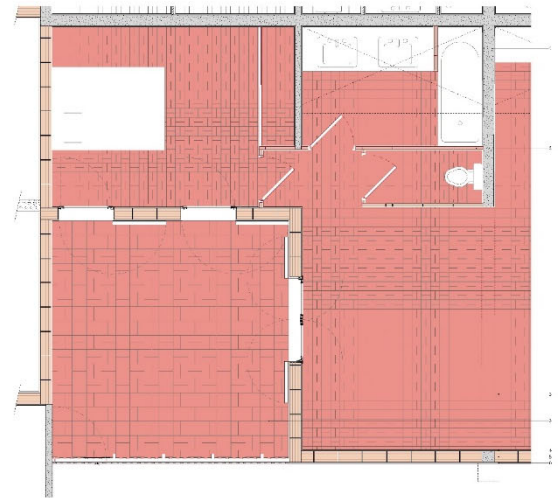
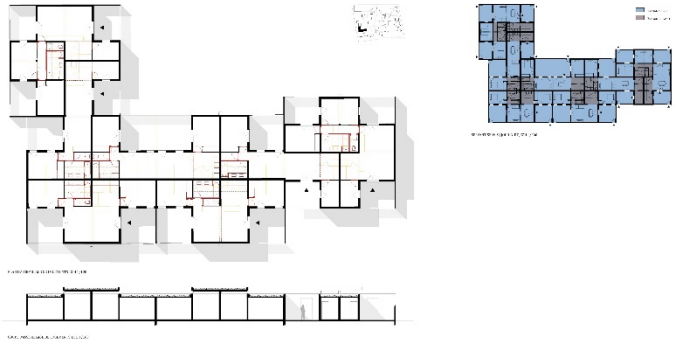


PLAN DE LOCALISATION DU VILLAGE DE CABRATS



DIAGRAMME DES TYPOLOGIES DES LOGEMENTS

- TYPOLÓGIE 4 H6
- TYPOLÓGIE 6 H6
- TYPOLÓGIE 8 H6
- TYPOLÓGIE 2 H6
- TYPOLÓGIE 3 H6
- TYPOLÓGIE 4 H6
- TYPOLÓGIE 6 H6
- TYPOLÓGIE 8 H6
- TYPOLÓGIE 10 H6
- TYPOLÓGIE 12 H6
- TYPOLÓGIE 14 H6
- TYPOLÓGIE 16 H6
- TYPOLÓGIE 18 H6
- TYPOLÓGIE 20 H6
- TYPOLÓGIE 22 H6
- TYPOLÓGIE 24 H6
- TYPOLÓGIE 26 H6
- TYPOLÓGIE 28 H6
- TYPOLÓGIE 30 H6
- TYPOLÓGIE 32 H6
- TYPOLÓGIE 34 H6
- TYPOLÓGIE 36 H6
- TYPOLÓGIE 38 H6
- TYPOLÓGIE 40 H6
- TYPOLÓGIE 42 H6
- TYPOLÓGIE 44 H6
- TYPOLÓGIE 46 H6
- TYPOLÓGIE 48 H6
- TYPOLÓGIE 50 H6
- TYPOLÓGIE 52 H6
- TYPOLÓGIE 54 H6
- TYPOLÓGIE 56 H6
- TYPOLÓGIE 58 H6
- TYPOLÓGIE 60 H6
- TYPOLÓGIE 62 H6
- TYPOLÓGIE 64 H6
- TYPOLÓGIE 66 H6
- TYPOLÓGIE 68 H6
- TYPOLÓGIE 70 H6
- TYPOLÓGIE 72 H6
- TYPOLÓGIE 74 H6
- TYPOLÓGIE 76 H6
- TYPOLÓGIE 78 H6
- TYPOLÓGIE 80 H6
- TYPOLÓGIE 82 H6
- TYPOLÓGIE 84 H6
- TYPOLÓGIE 86 H6
- TYPOLÓGIE 88 H6
- TYPOLÓGIE 90 H6
- TYPOLÓGIE 92 H6
- TYPOLÓGIE 94 H6
- TYPOLÓGIE 96 H6
- TYPOLÓGIE 98 H6
- TYPOLÓGIE 100 H6
- TYPOLÓGIE 102 H6
- TYPOLÓGIE 104 H6
- TYPOLÓGIE 106 H6
- TYPOLÓGIE 108 H6
- TYPOLÓGIE 110 H6
- TYPOLÓGIE 112 H6
- TYPOLÓGIE 114 H6
- TYPOLÓGIE 116 H6
- TYPOLÓGIE 118 H6
- TYPOLÓGIE 120 H6
- TYPOLÓGIE 122 H6
- TYPOLÓGIE 124 H6
- TYPOLÓGIE 126 H6
- TYPOLÓGIE 128 H6
- TYPOLÓGIE 130 H6
- TYPOLÓGIE 132 H6
- TYPOLÓGIE 134 H6
- TYPOLÓGIE 136 H6
- TYPOLÓGIE 138 H6
- TYPOLÓGIE 140 H6
- TYPOLÓGIE 142 H6
- TYPOLÓGIE 144 H6
- TYPOLÓGIE 146 H6
- TYPOLÓGIE 148 H6
- TYPOLÓGIE 150 H6
- TYPOLÓGIE 152 H6
- TYPOLÓGIE 154 H6
- TYPOLÓGIE 156 H6
- TYPOLÓGIE 158 H6
- TYPOLÓGIE 160 H6
- TYPOLÓGIE 162 H6
- TYPOLÓGIE 164 H6
- TYPOLÓGIE 166 H6
- TYPOLÓGIE 168 H6
- TYPOLÓGIE 170 H6
- TYPOLÓGIE 172 H6
- TYPOLÓGIE 174 H6
- TYPOLÓGIE 176 H6
- TYPOLÓGIE 178 H6
- TYPOLÓGIE 180 H6
- TYPOLÓGIE 182 H6
- TYPOLÓGIE 184 H6
- TYPOLÓGIE 186 H6
- TYPOLÓGIE 188 H6
- TYPOLÓGIE 190 H6
- TYPOLÓGIE 192 H6
- TYPOLÓGIE 194 H6
- TYPOLÓGIE 196 H6
- TYPOLÓGIE 198 H6
- TYPOLÓGIE 200 H6



TRAVENCA DE RETORNAR EN CADA DIA 19/10/16

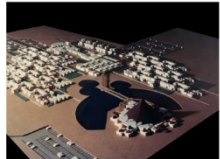


PLAN DE LOCALISATION DU LOT 1/2/3/4/5/6/7/8/9/10/11/12/13/14/15/16/17/18/19/20/21/22/23/24/25/26/27/28/29/30/31/32/33/34/35/36/37/38/39/40/41/42/43/44/45/46/47/48/49/50/51/52/53/54/55/56/57/58/59/60/61/62/63/64/65/66/67/68/69/70/71/72/73/74/75/76/77/78/79/80/81/82/83/84/85/86/87/88/89/90/91/92/93/94/95/96/97/98/99/100

INSO MASSILLON S.A. LA FABRIQUE - TRANSMISSION DES FORMES MATION DES USAGES
FRÉDÉRIC BRICSE & FÉDÉRIC CHAZARD



VUE AÉRIENNE DU BARRIÈRE 187



PROJECTIONS DE BÂTIMENTS AU 1/5000ème



VUE AÉRIENNE 1975/2021



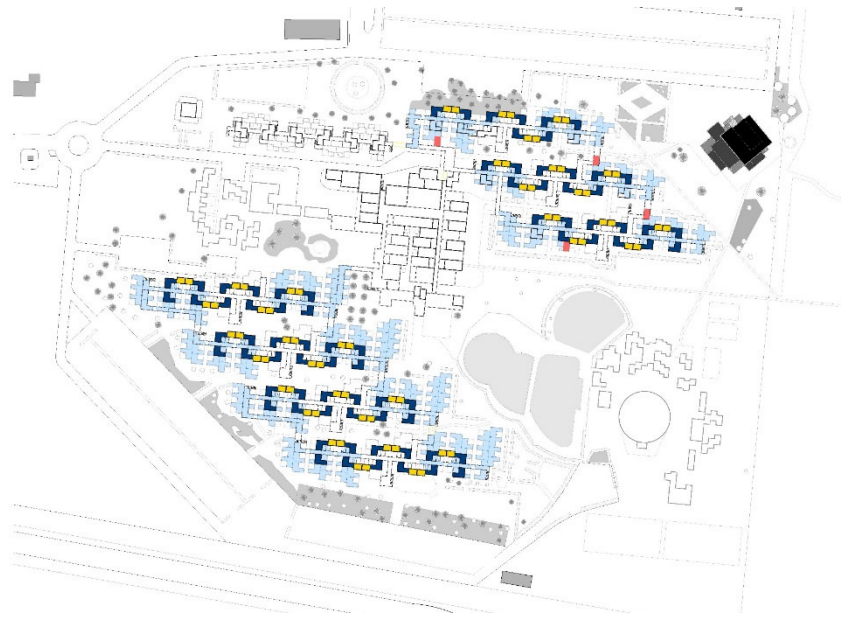
MR BOUVE, LE PAVILLON PERSONNELLE



MR HATEL, LE PAVILLON PERSONNELLE

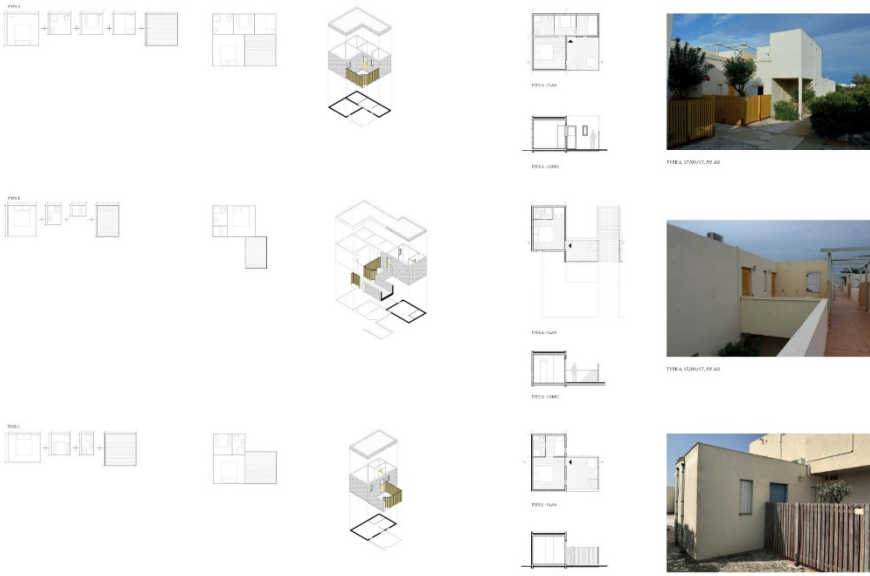
VILLAGE DE VACANCES «LES PORTES DU ROUSSILLON» - PORT BARCÈS, GEORGES CANDOLIS

NÔMIE BERNARD



- BUILDING 1
- BUILDING 2
- BUILDING 3
- BUILDING 4
- BUILDING 5
- BUILDING 6
- BUILDING 7
- BUILDING 8
- BUILDING 9
- BUILDING 10
- BUILDING 11
- BUILDING 12
- BUILDING 13
- BUILDING 14
- BUILDING 15
- BUILDING 16
- BUILDING 17
- BUILDING 18
- BUILDING 19
- BUILDING 20
- BUILDING 21
- BUILDING 22
- BUILDING 23
- BUILDING 24
- BUILDING 25
- BUILDING 26
- BUILDING 27
- BUILDING 28
- BUILDING 29
- BUILDING 30
- BUILDING 31
- BUILDING 32
- BUILDING 33
- BUILDING 34
- BUILDING 35
- BUILDING 36
- BUILDING 37
- BUILDING 38
- BUILDING 39
- BUILDING 40
- BUILDING 41
- BUILDING 42
- BUILDING 43
- BUILDING 44
- BUILDING 45
- BUILDING 46
- BUILDING 47
- BUILDING 48
- BUILDING 49
- BUILDING 50
- BUILDING 51
- BUILDING 52
- BUILDING 53
- BUILDING 54
- BUILDING 55
- BUILDING 56
- BUILDING 57
- BUILDING 58
- BUILDING 59
- BUILDING 60
- BUILDING 61
- BUILDING 62
- BUILDING 63
- BUILDING 64
- BUILDING 65
- BUILDING 66
- BUILDING 67
- BUILDING 68
- BUILDING 69
- BUILDING 70
- BUILDING 71
- BUILDING 72
- BUILDING 73
- BUILDING 74
- BUILDING 75
- BUILDING 76
- BUILDING 77
- BUILDING 78
- BUILDING 79
- BUILDING 80
- BUILDING 81
- BUILDING 82
- BUILDING 83
- BUILDING 84
- BUILDING 85
- BUILDING 86
- BUILDING 87
- BUILDING 88
- BUILDING 89
- BUILDING 90
- BUILDING 91
- BUILDING 92
- BUILDING 93
- BUILDING 94
- BUILDING 95
- BUILDING 96
- BUILDING 97
- BUILDING 98
- BUILDING 99
- BUILDING 100

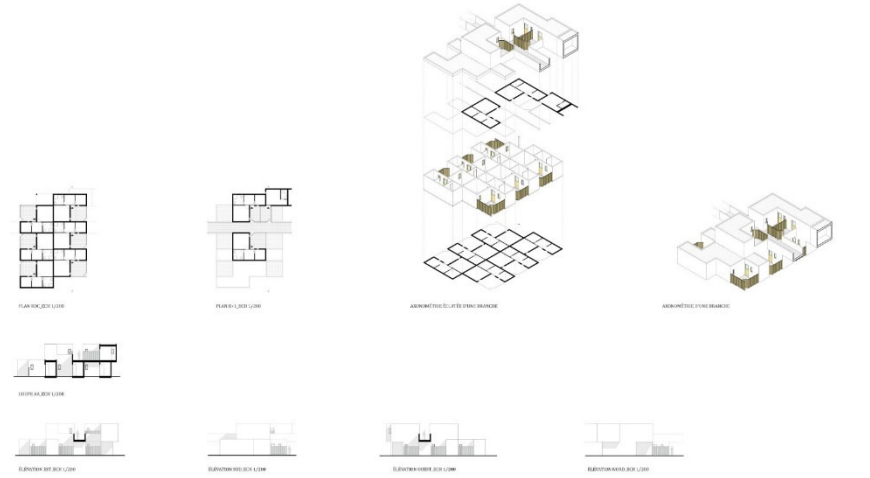
ETAT DES LIEUX



ARRANGÉE EN 3 BLOCS PARCOURSABLES - BERTHOUD, BLOC L'EST
 ARRANGÉE EN 3 BLOCS PARCOURSABLES - BERTHOUD, BLOC L'EST
 ARRANGÉE EN 3 BLOCS PARCOURSABLES - BERTHOUD, BLOC L'EST



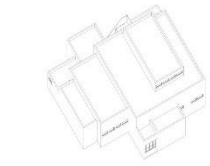
COGNÉE DES BLOCS FONCTIONNELS - CUSTODI, BLOC L'EST



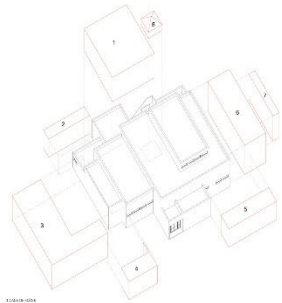
VILLAGE DE VACANCES - LES PORTES DU ROUSSILLON - PORT BARCÈRES, GEORGES CANNES
 VILLAGE DE VACANCES - LES PORTES DU ROUSSILLON - PORT BARCÈRES, GEORGES CANNES
 VILLAGE DE VACANCES - LES PORTES DU ROUSSILLON - PORT BARCÈRES, GEORGES CANNES
 VILLAGE DE VACANCES - LES PORTES DU ROUSSILLON - PORT BARCÈRES, GEORGES CANNES



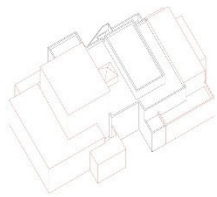
FINA MARSEILLE_313 - LA FORÊTE - TRANSMISSION DES FORMES MUTATION DES USAGES
 FINA MARSEILLE_313 - LA FORÊTE - TRANSMISSION DES FORMES MUTATION DES USAGES
 FINA MARSEILLE_313 - LA FORÊTE - TRANSMISSION DES FORMES MUTATION DES USAGES
 FINA MARSEILLE_313 - LA FORÊTE - TRANSMISSION DES FORMES MUTATION DES USAGES



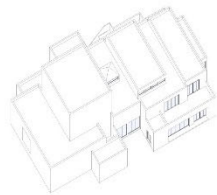
SECTION DES PAYS NÉCESSAIRE



LEGENDA
 1. SALON
 2. CUISINE
 3. CHAMBRE
 4. BAIN
 5. SALLE DE BAIN
 6. TERRASSE



SECTION
 ARCHITECTURE

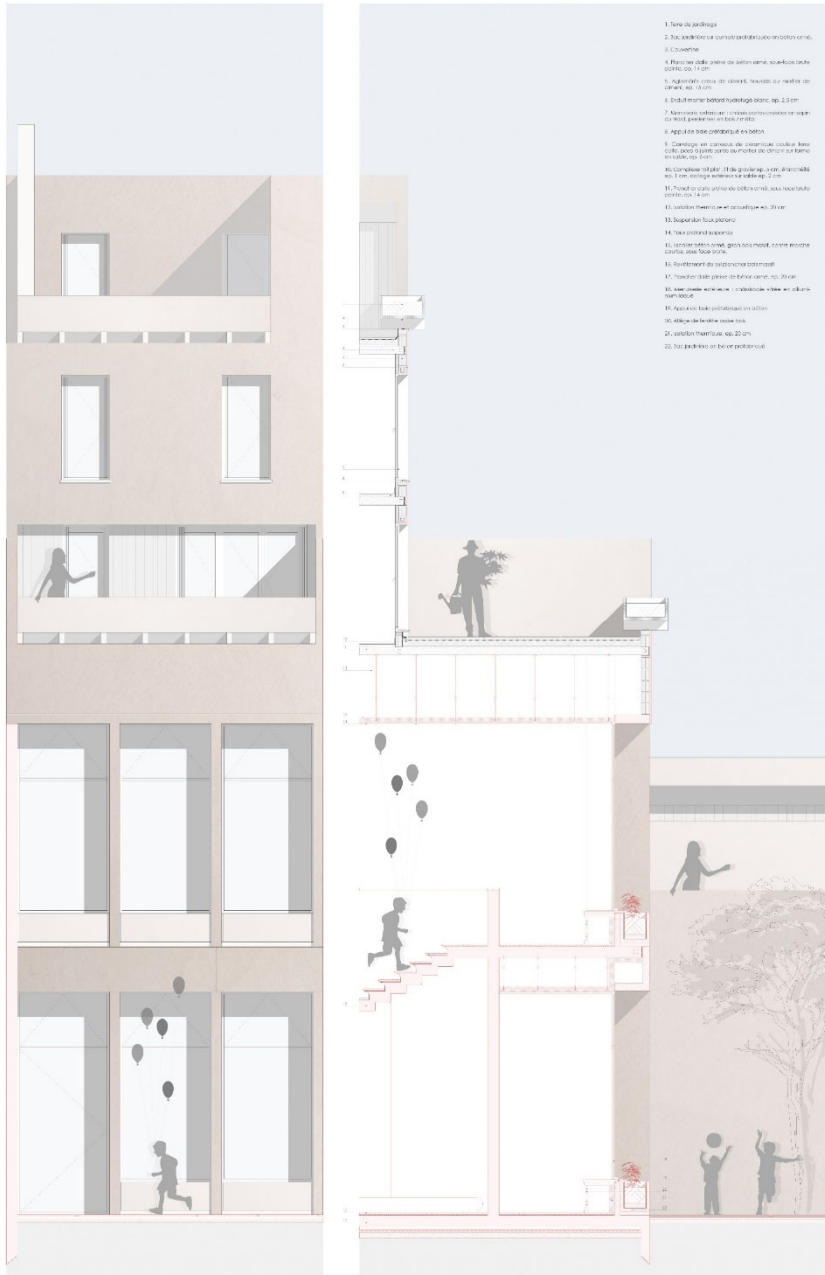


SECTION DU CHALET

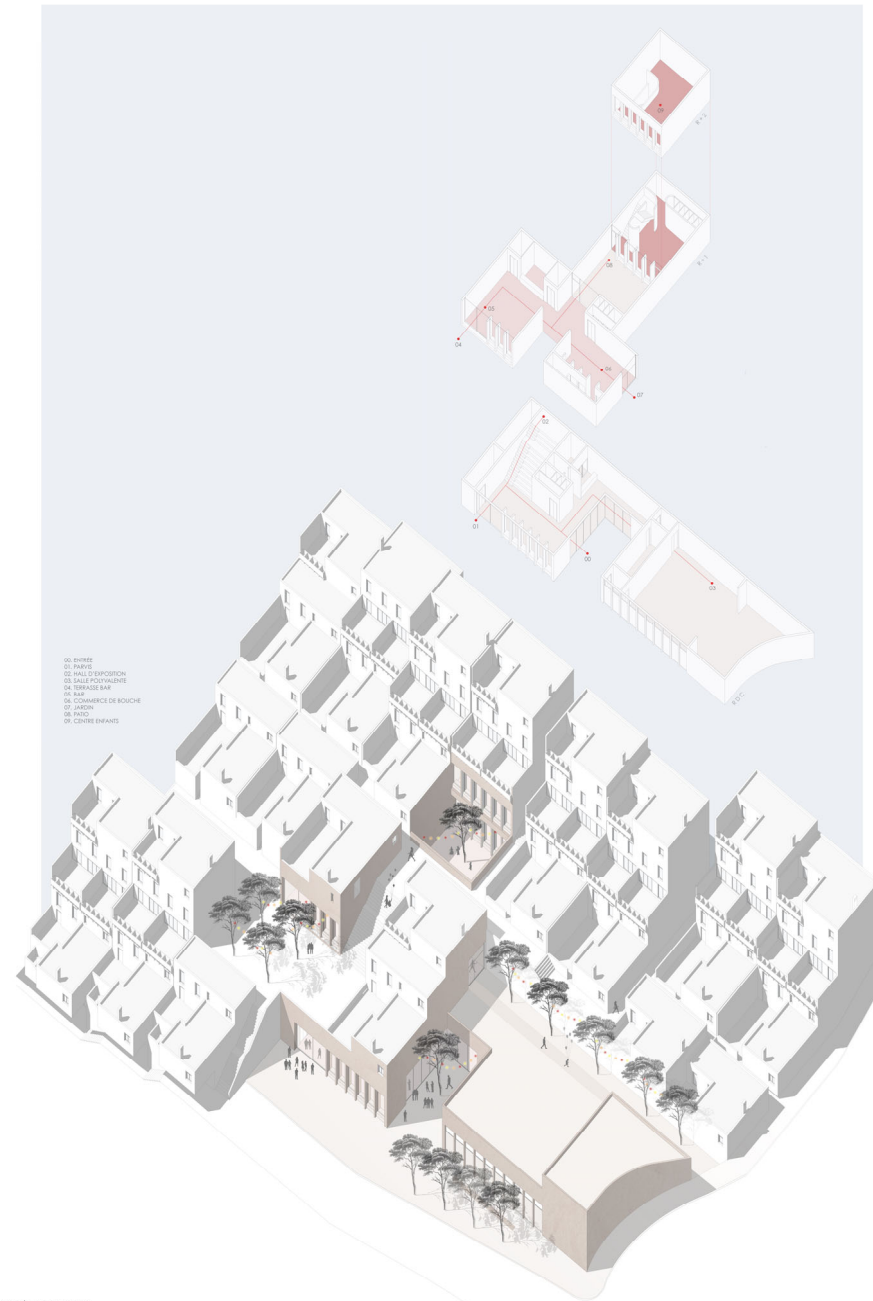


■ LOCALS PRINCIPALS
 ■ LOCALS SECONDAIRES
 FOND DE DÉVELOPPEMENT



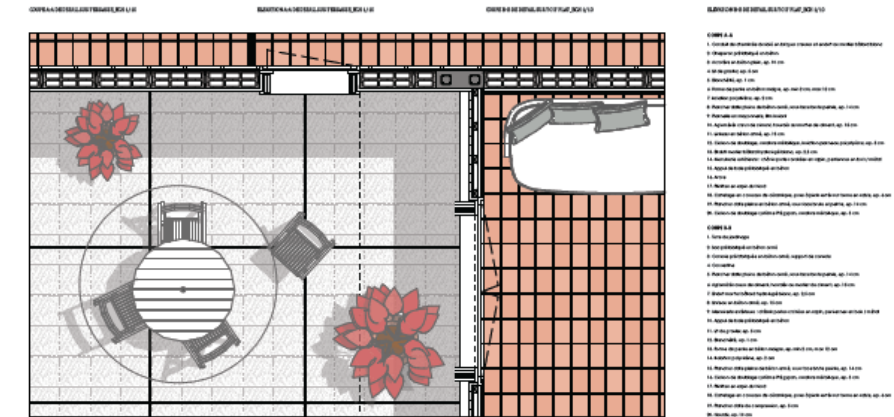
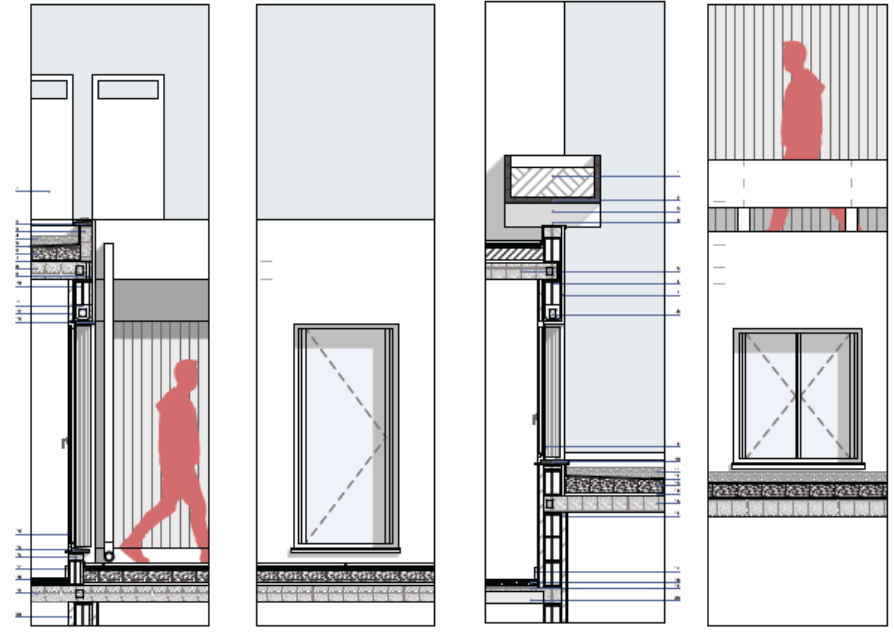
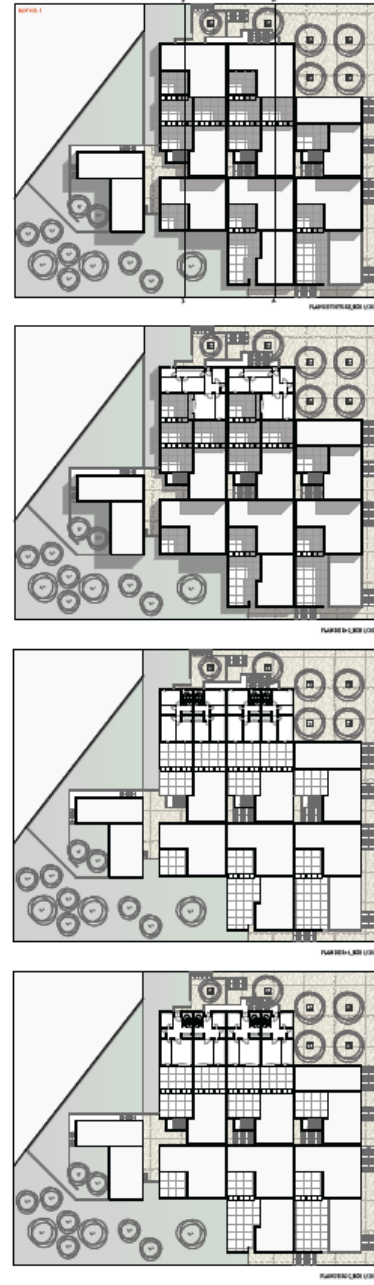
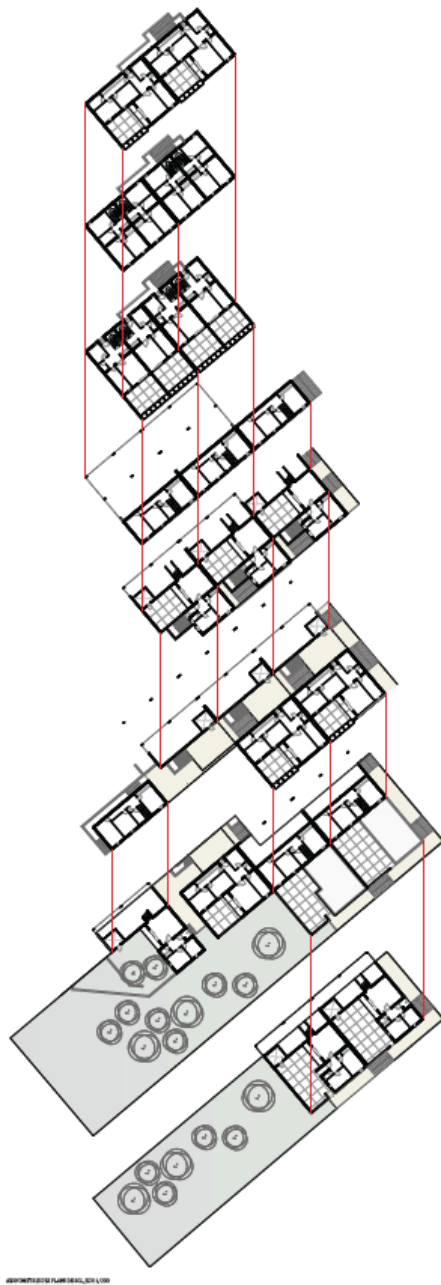


ND de la Garde, Fabien Vienne, La Ciotat , 1969



ANNEXE DU PROJET DE LA CIOSTAT

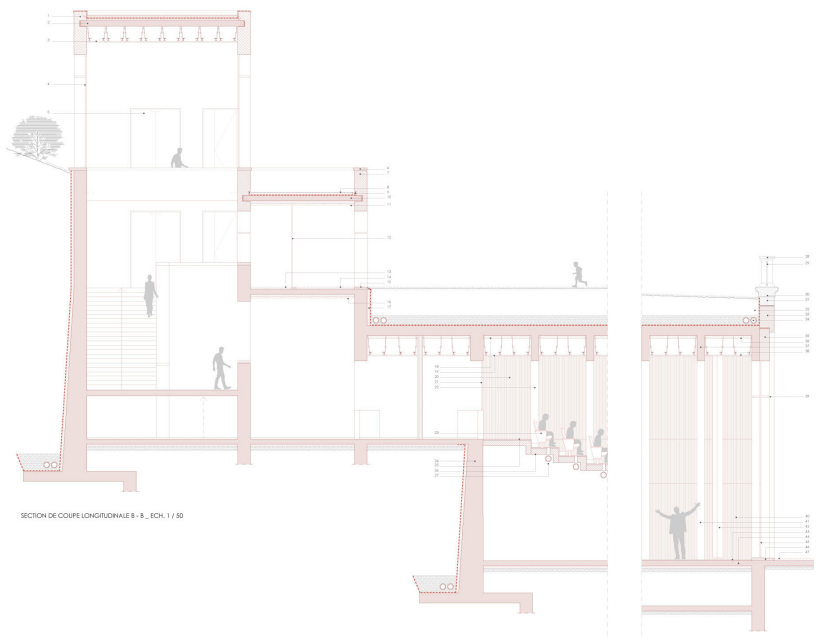
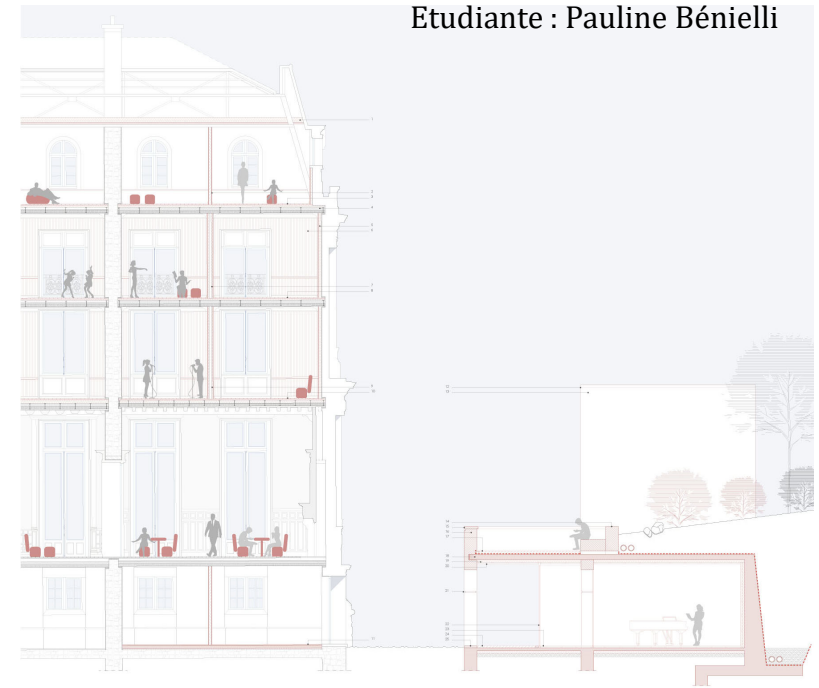
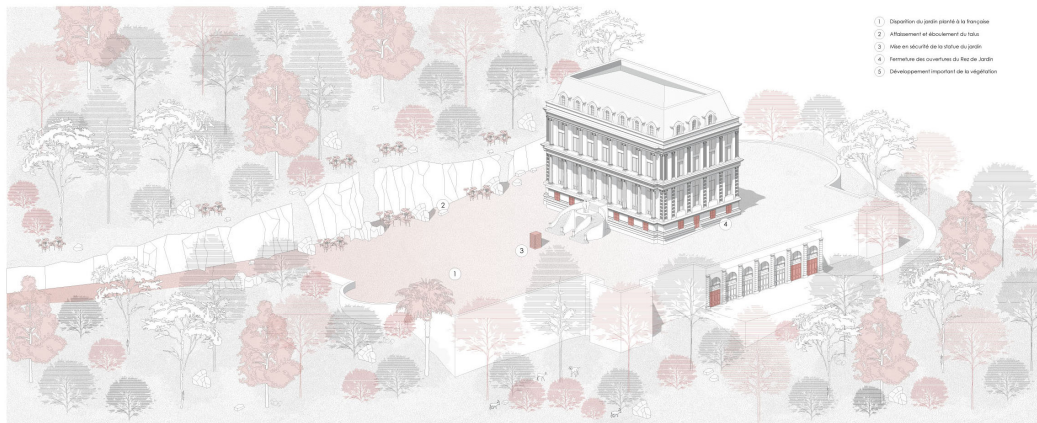
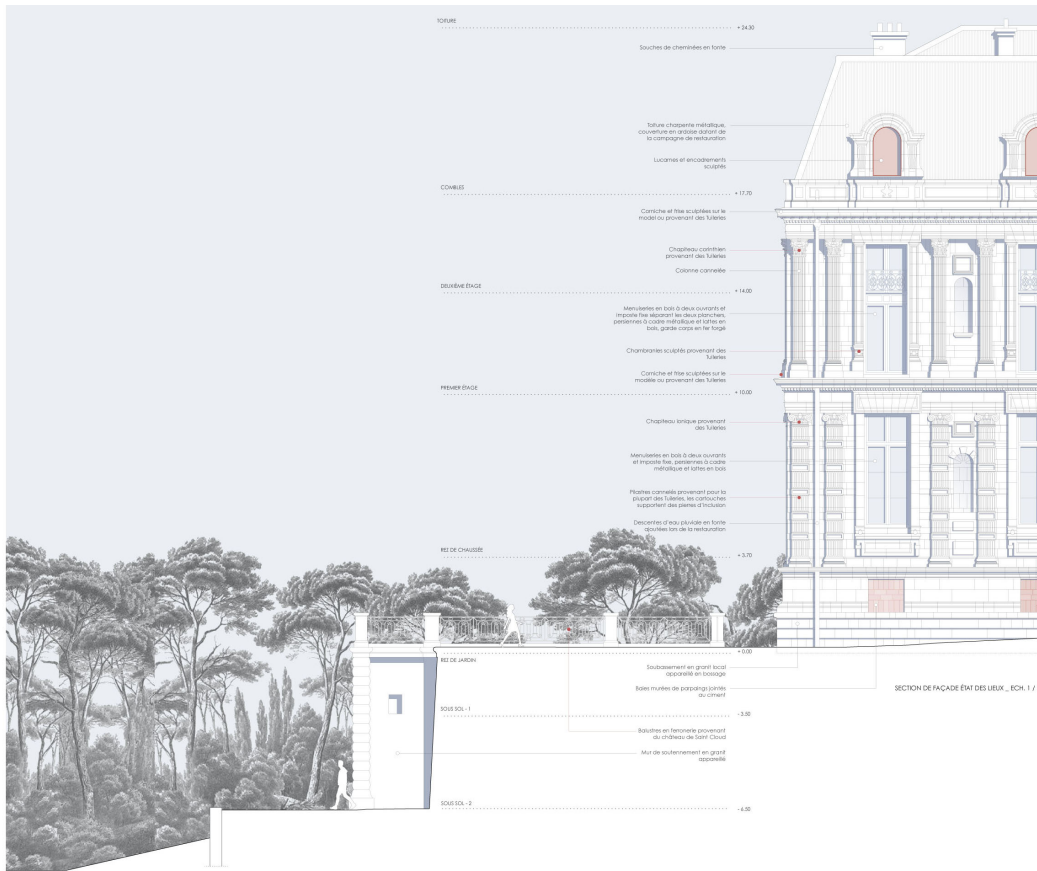
Etudiant : Pauline Bénielli

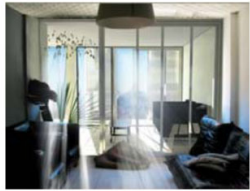


- CORDE A-A**
1. Couche de mortier et ciment en dessous de la dalle de béton armé.
 2. Plancher en béton armé.
 3. Couche de mortier et ciment.
 4. Revêtement de sol.
 5. Revêtement de sol.
 6. Revêtement de sol.
 7. Revêtement de sol.
 8. Revêtement de sol.
 9. Revêtement de sol.
 10. Revêtement de sol.
 11. Revêtement de sol.
 12. Revêtement de sol.
 13. Revêtement de sol.
 14. Revêtement de sol.
 15. Revêtement de sol.
 16. Revêtement de sol.
 17. Revêtement de sol.
 18. Revêtement de sol.
 19. Revêtement de sol.
 20. Revêtement de sol.
- CORDE B-B**
1. Couche de mortier et ciment en dessous de la dalle de béton armé.
 2. Plancher en béton armé.
 3. Couche de mortier et ciment.
 4. Revêtement de sol.
 5. Revêtement de sol.
 6. Revêtement de sol.
 7. Revêtement de sol.
 8. Revêtement de sol.
 9. Revêtement de sol.
 10. Revêtement de sol.
 11. Revêtement de sol.
 12. Revêtement de sol.
 13. Revêtement de sol.
 14. Revêtement de sol.
 15. Revêtement de sol.
 16. Revêtement de sol.
 17. Revêtement de sol.
 18. Revêtement de sol.
 19. Revêtement de sol.
 20. Revêtement de sol.

ND de la Garde, Fabien Vienne, La Ciotat, 1969

Etudiant : Pauline Bénélli





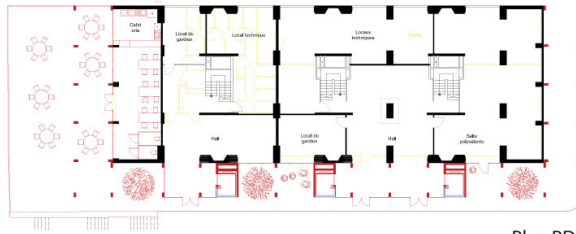
Salon agrandi



Terrasse espace de rencontre



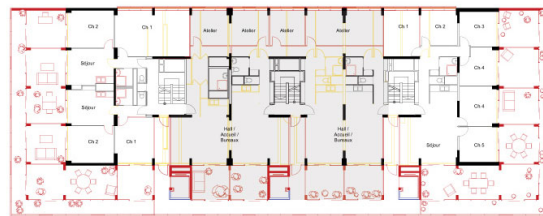
Place réaménagée



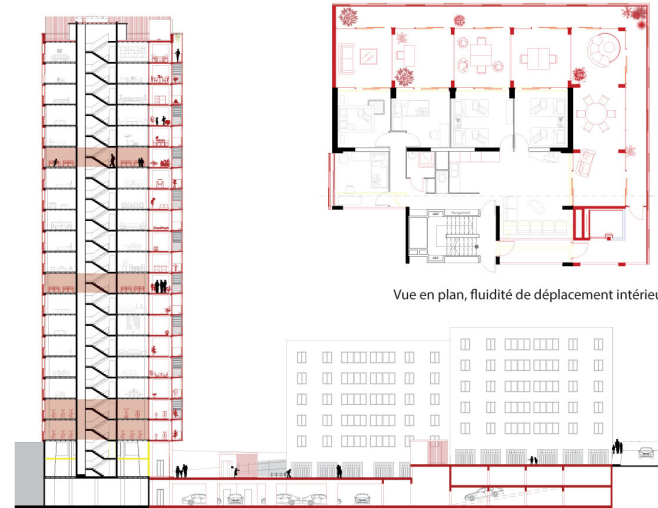
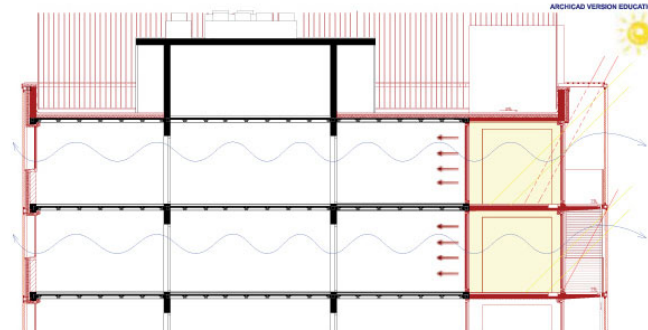
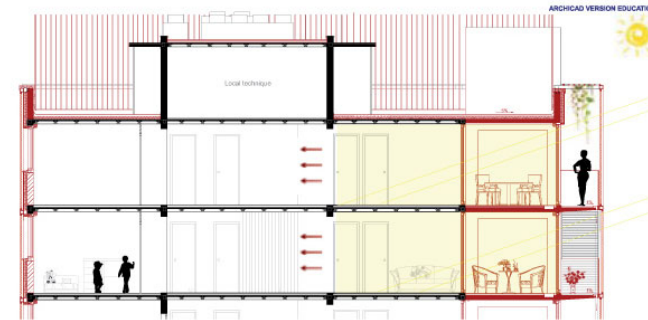
Plan RDC



Plan d'étage courant



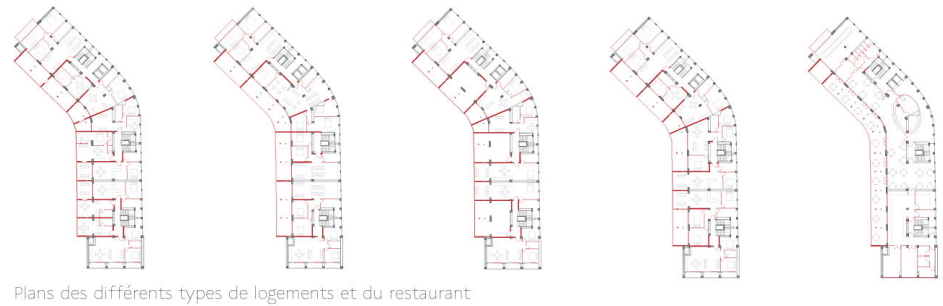
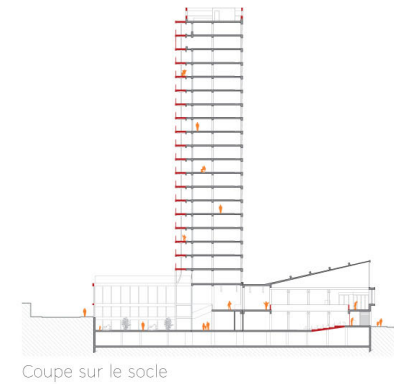
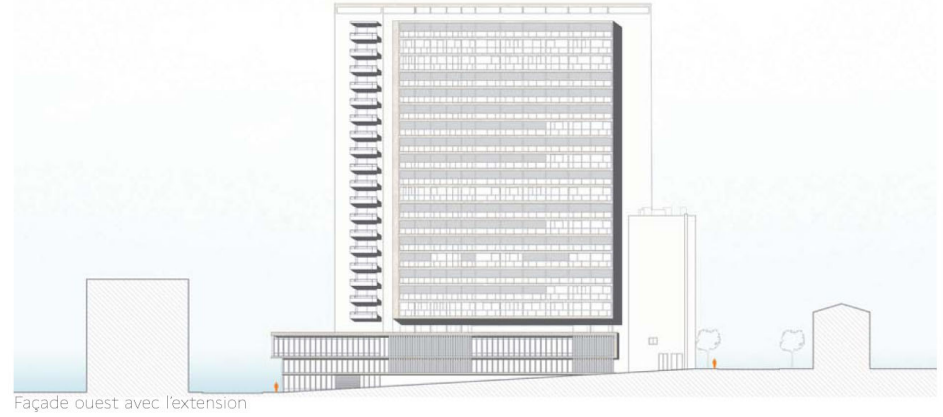
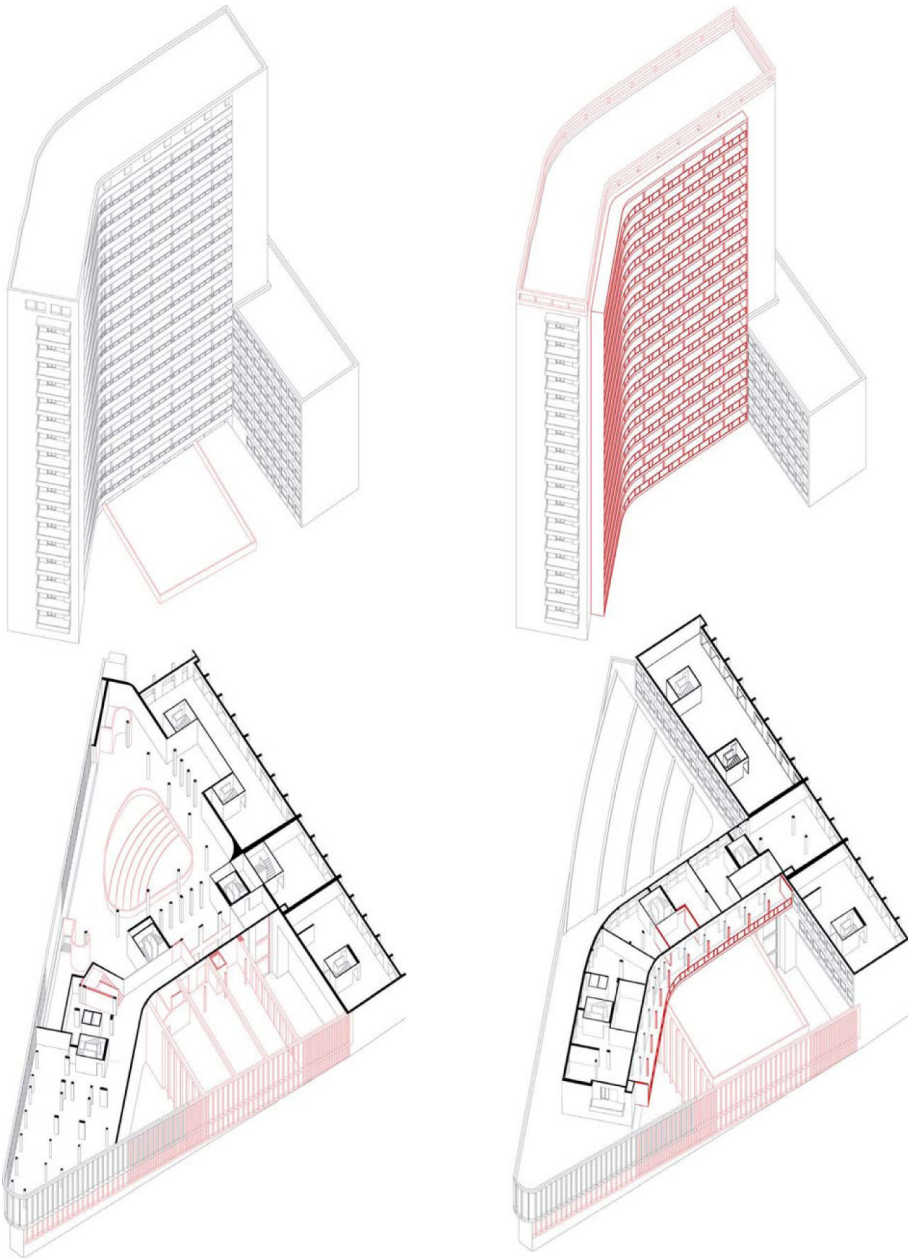
Plan d'étage courant avec coursive



Vue en plan, fluidité de déplacement intérieur

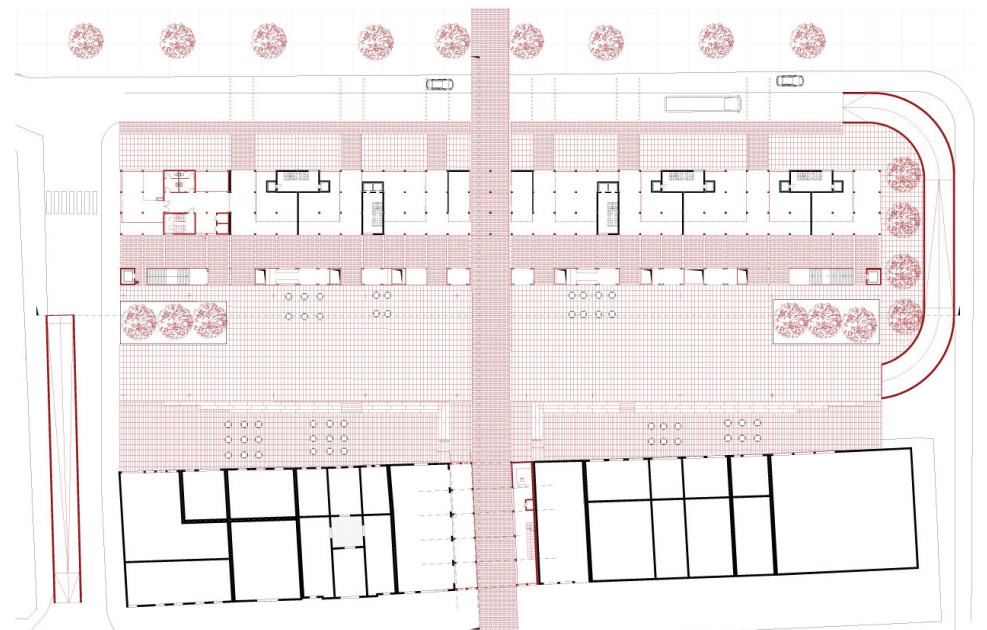
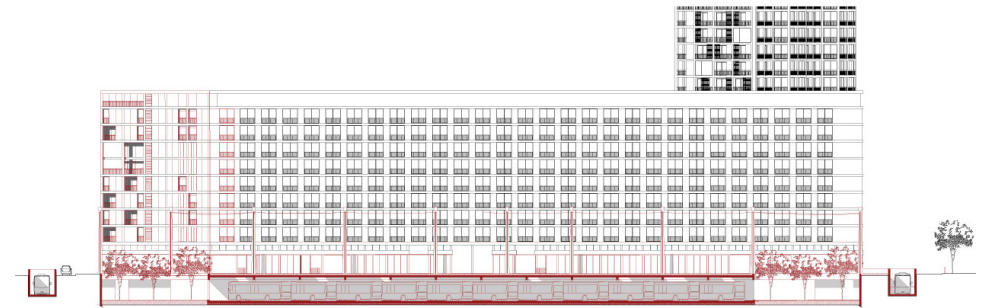
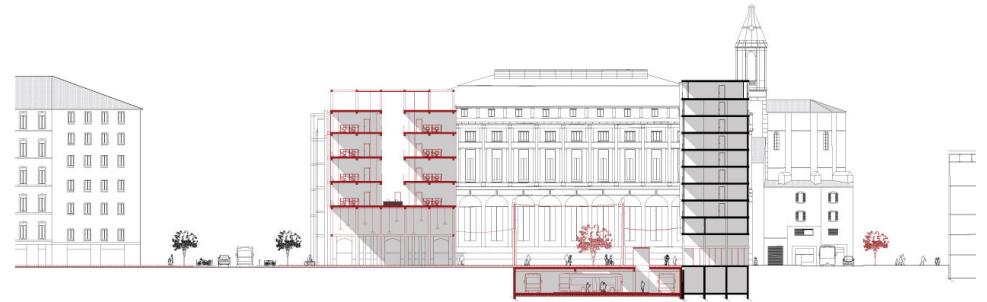
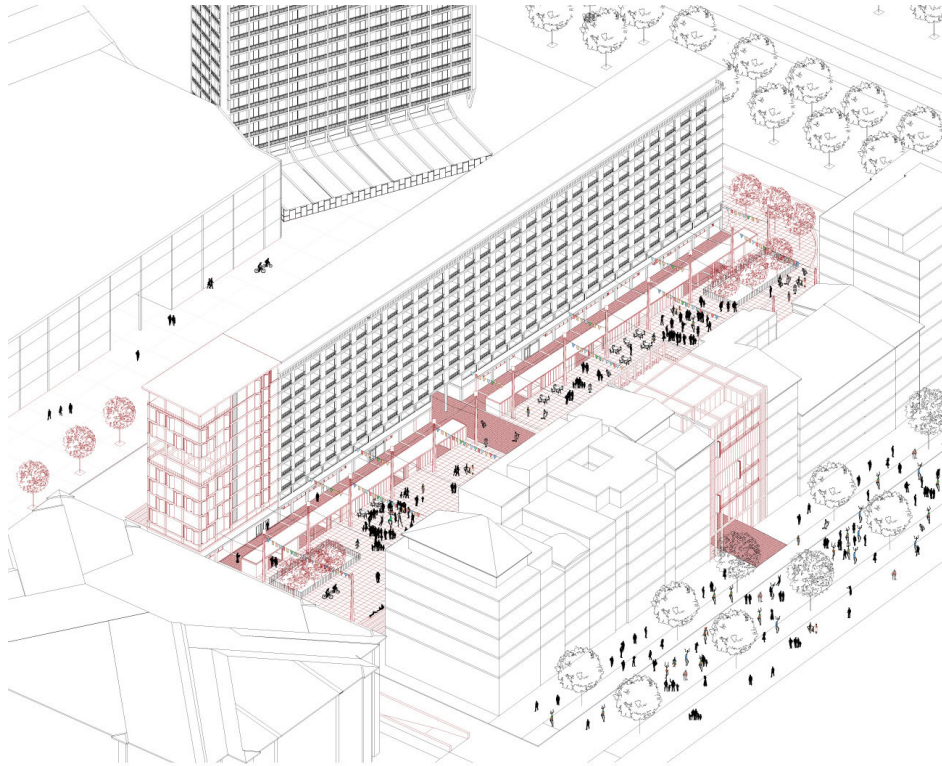
Coupe montrant la mixité d'usage





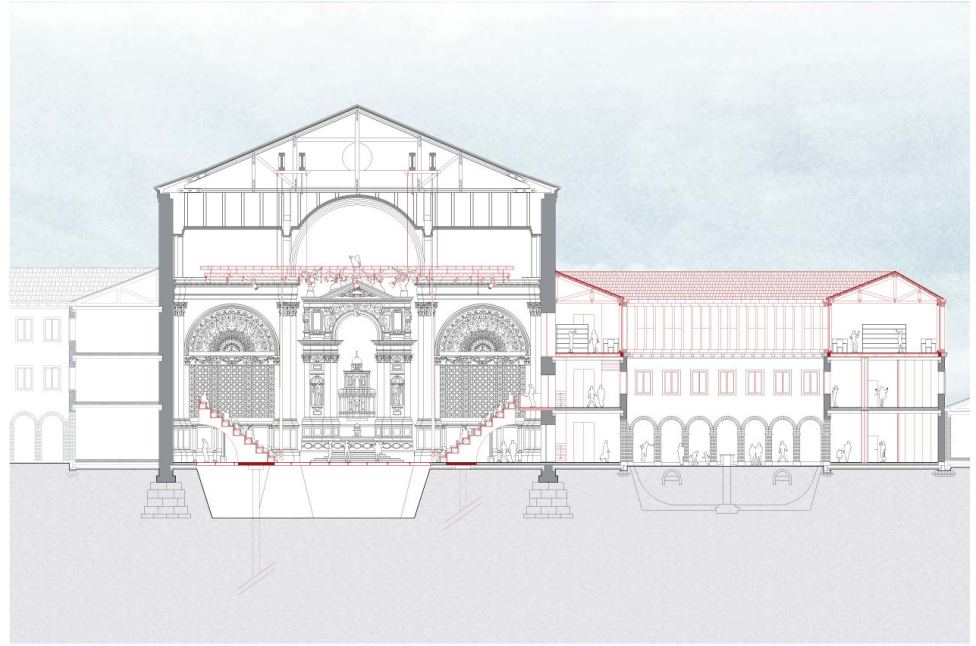
Immeuble le Saint Georges, Marseille Claude Gros, 1963

Etudiants : Robin Viguié

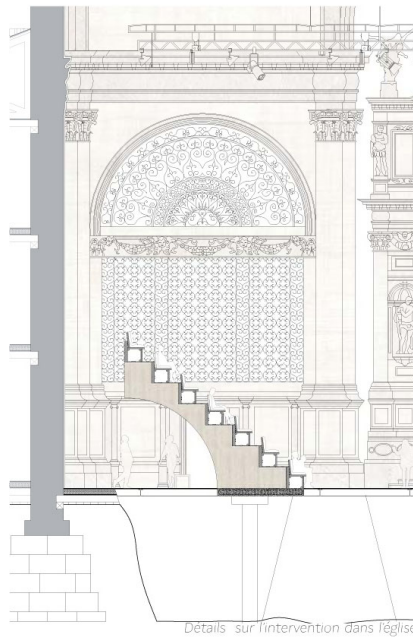


Ensemble des tours Labourette, Marseille 1963

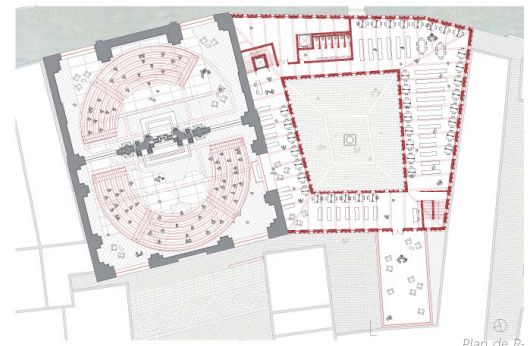
Etudiants : Octavian Stephan



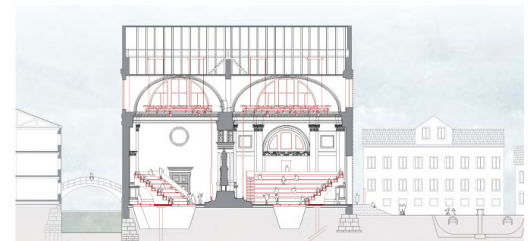
Coupe transversale



Détails sur l'intervention dans l'église



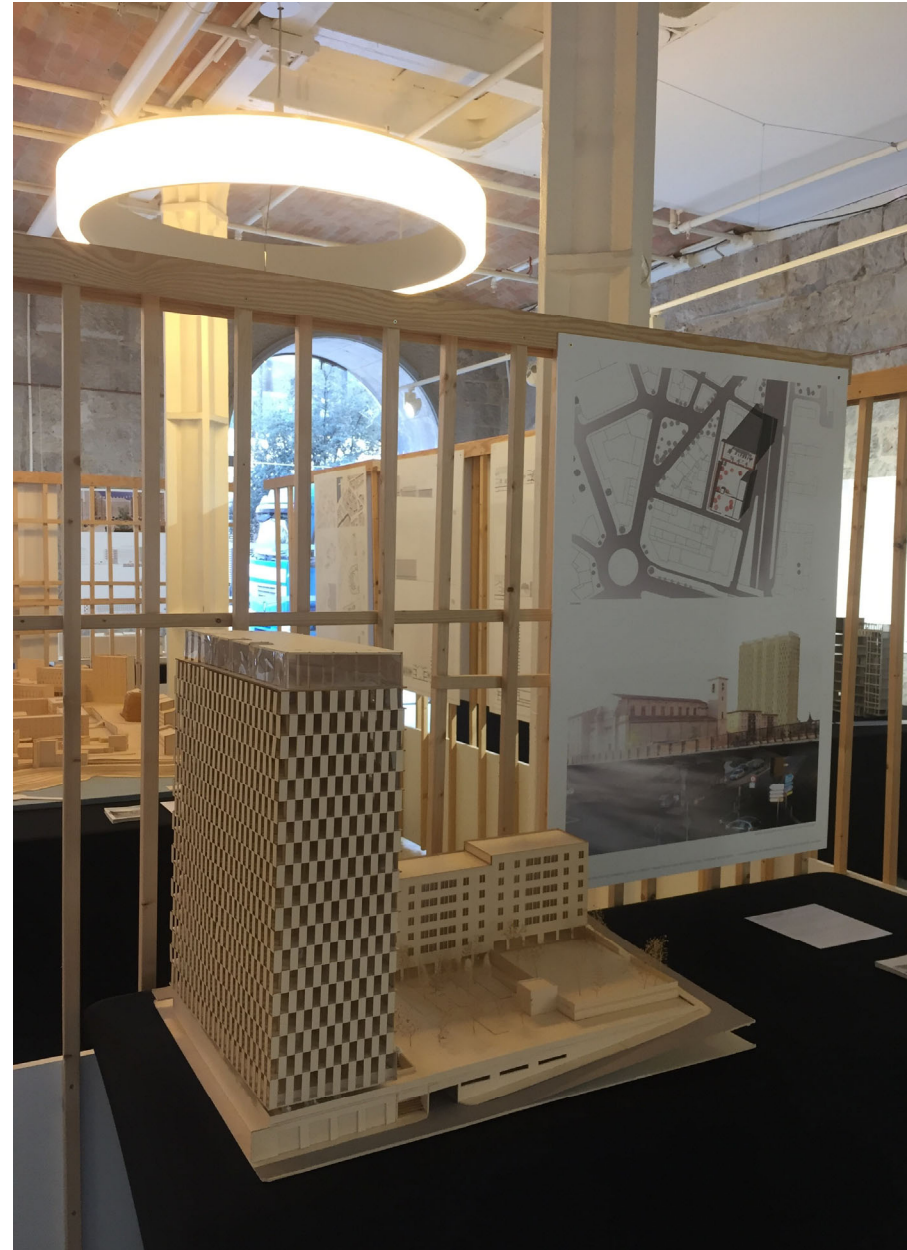
Plan de R



Coupe longitudinale sur l'église

Eglise San Lorenzo, Venise

Etudiants : Martine Buerle



Exposition des travaux d'étudiants aux Docks de la Joliette

Studio de projet d'automne + TD exploratoire

(à lieu le vendredi en lien avec le séminaire Matière patrimoniale)

Construire dans le construit

Enseignants studio de projet : Harold Klinger & Stéphane Baumeige

Enseignants TD exploratoire: Harold Klinger & Eve Chaillan

Objectifs :

savoir produire un diagnostic prospectif

Connaitre les limites de transformation d'un édifice

Faire un projet d'architecture contemporain dans un contexte patrimonial

Attendus :

Produire un relevé et une analyse raisonné d'un édifice

Développer un positionnement de transformation argumenté

Concevoir et représenter un projet contemporain dans un site qui a une valeur patrimoniale

Matière patrimoniale du XXe siècle

Séminaire d'automne *(à lieu le jeudi et en lien avec le studio Construire dans le construit)*

Enseignants : Harold Klinger & Valentine Desplats + en partenariat avec Sylvie Denantes (DRAC PACA)
Enseignant: Harold Klinger & Eve Chaillan

Objectifs :

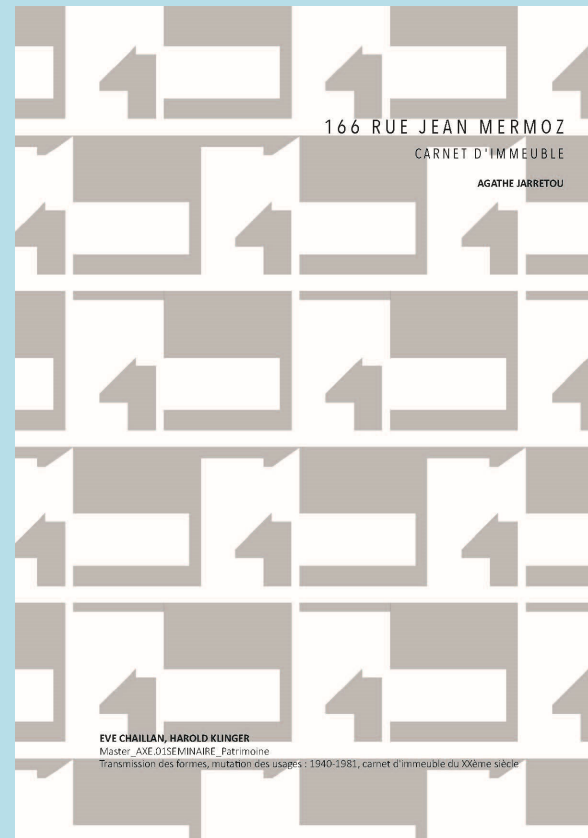
savoir produire un diagnostic prospectif
Appréhender les doctrines actuelles relatives au patrimoine
Comprendre les processus de production

Attendus :

Réalisation d'un mémoire permettant de comprendre les valeurs patrimoniales d'un édifice.
Réalisation d'un relevé de l'édifice
Recherche en archives
Définition d'un corpus
Développement d'outils d'analyse
Réalisation d'une synthèse des enjeux patrimoniaux d'un édifice

Matière patrimoniale du XXe siècle

Séminaire d'automne (à lieu le jeudi et en lien avec le studio Construire dans le construit)



Matière patrimoniale du XXe siècle

Séminaire **d'automne** (à lieu le jeudi et en lien avec le studio *Construire dans le construit*)

SCHEMA DE DATATION DES DIFFERENT LOTS

1952 1954 1964 1968 1969

PHOTO DES AUTRES BATIMENTS

SCHEMA DES DIFFERENTS ARCHITECTES DE L'OPERATION

André Deschamps Yvon Bertz Roland André-Maria Guéz Ernest Boukhalo

PROPOSITION DES DIFFERENTES ORGANISATIONS SPACIALES DU TS ETAGES COURRANTS

Séjour Cuisine Chambre SDB

PLAN LOGEMENT TS 1/80

0m 1 2 5

46

Detailed description: This architectural study presents a multi-phase renovation of a 20th-century building. It begins with a 'SCHEMA DE DATATION DES DIFFERENT LOTS' (1952-1969) and 'SCHEMA DES DIFFERENTS ARCHITECTES DE L'OPERATION' (André Deschamps, Yvon Bertz, Roland, André-Maria Guéz, Ernest Boukhalo). It includes 'PHOTO DES AUTRES BATIMENTS' and four 3D models (1-4) showing spatial reorganization. A grid of six diagrams (1-6) illustrates site interventions: 1. Parcelle angulaire, 2. Retrait dans l'angle, 3. Bloc verticale en angle, 4. Extrusion de volumes en RDC et en atique, 5. Création de la colonnade, 6. Mise en place du bloc d'entrée. A 'PROPOSITION DES DIFFERENTES ORGANISATIONS SPACIALES DU TS ETAGES COURRANTS' is shown with a color-coded legend (Séjour, Cuisine, Chambre, SDB). The final 'PLAN LOGEMENT TS 1/80' shows a detailed floor plan with a scale bar (0m, 1, 2, 5) and a north arrow.

Construire dans le construit église Saint Joseph Travailleur _ Avignon

Studio de projet d'automne (vendredi) + TD exploratoire



Construire dans le construit église Saint Joseph Travailleur _ Avignon

Studio de projet d'automne (vendredi) + TD exploratoire



Patrimoine et humanité numérique

Isabelle Fasse-Calvet – Séminaire Automne – DE1 Axe 1
Avec le MAP-Gamsau et CICRP

Ecole Nationale Supérieure d'Architecture de Marseille
UMR CNRS/MCC 3495 Modèles et simulations pour
l'Architecture et le Patrimoine

Séminaire: Patrimoine et Humanité Numérique

Isabelle Fasse Calvet - **Automne**

Extrait du Manifeste des **Digital Humanities**

1- Le tournant numérique pris par la société modifie et interroge les conditions de production et de diffusion des savoirs.

2- Pour nous, les *digital humanities* concernent l'ensemble des Sciences humaines et sociales, des Arts et des Lettres. Les *digital humanities* ne font pas table rase du passé.

Elles s'appuient, au contraire, sur l'ensemble des paradigmes, savoir-faire et connaissance propres à ces disciplines, tout en mobilisant les outils et les perspectives singulières du champ du numérique.

Ensa Marseille

Sciences de l'ingénieur

Séminaire: Patrimoine et Humanité Numérique

Isabelle Fasse Calvet **Automne**

Thématique Automne : Méthode d'analyses scientifiques du bâti patrimonial

Introduction à la conservation des édifices historiques

Acquisition photogrammétrique

Analyse de l'état de conservation du Patrimoine bâti

Modélisation et analyse du comportement mécanique

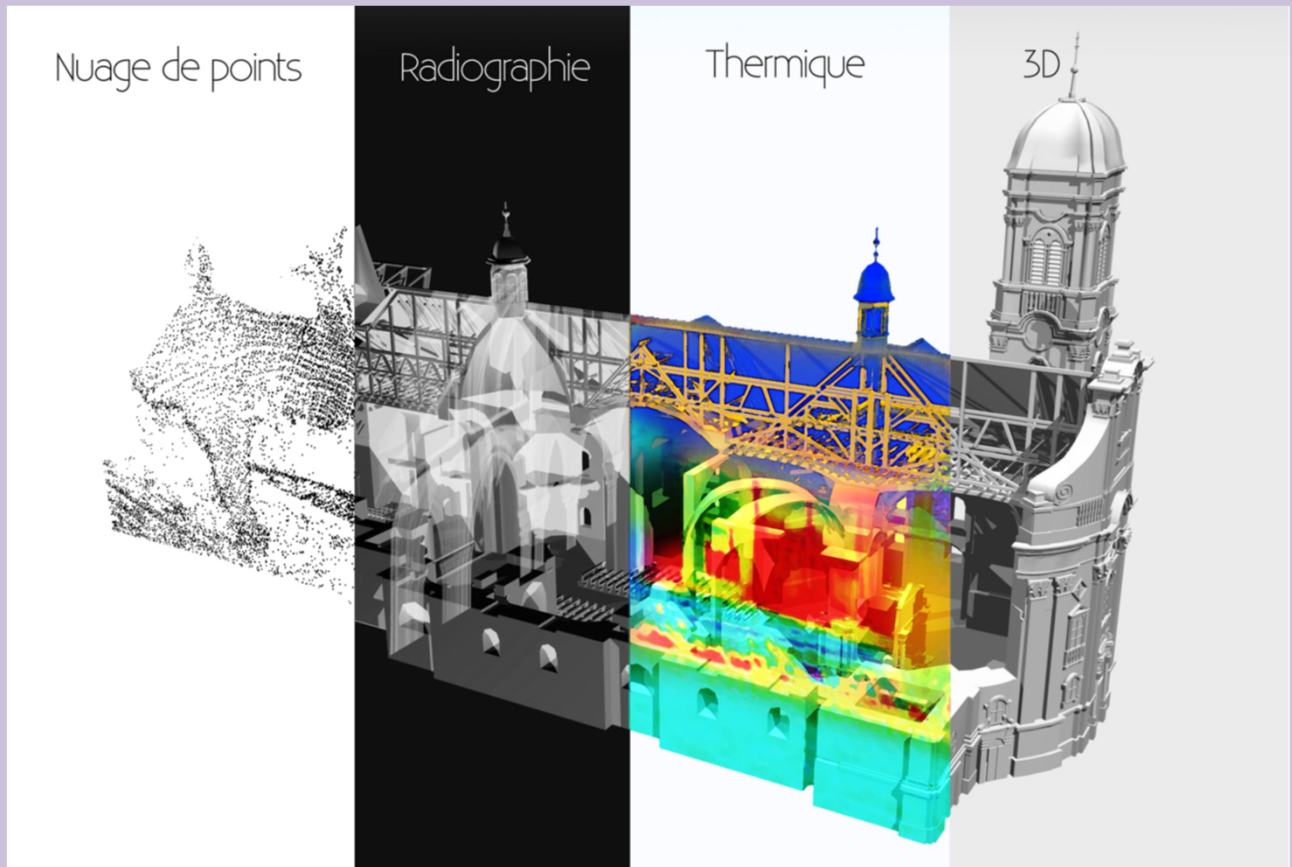
Objectif :

Le séminaire a pour objectif de fournir un ensemble d'éléments d'ordre technique concernant les méthodes contemporaines de la conservation et de la restauration d'un édifice historique

Méthodologie:

Rencontre des différents acteurs académiques, institutionnels, privés,

Formulation d'une problématique relative à un édifice choisi et convocation des méthodes et des outils pertinents pour y répondre



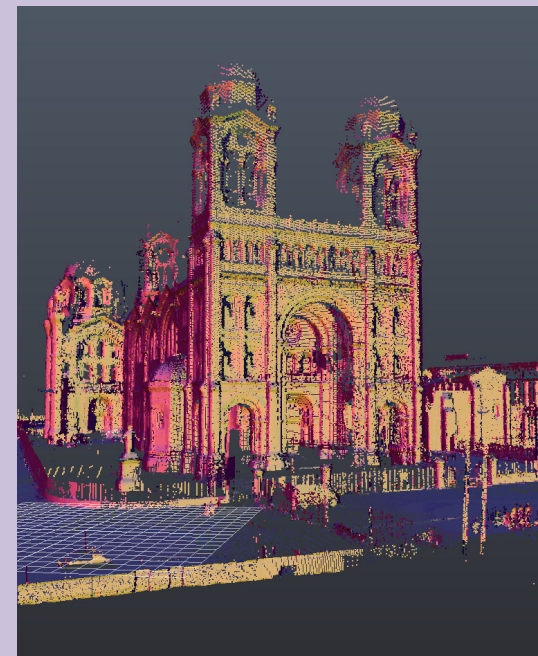
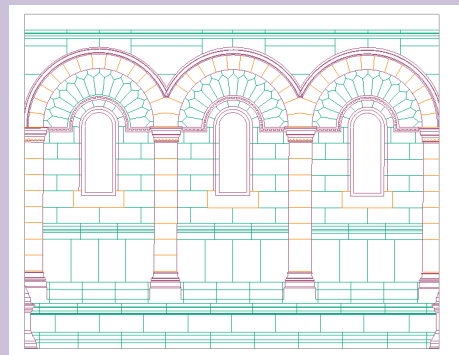
La machine parfaite (Germain Morisseau sur fond Donato's Artwork)

Exemple: Identifier la géométrie de l'édifice

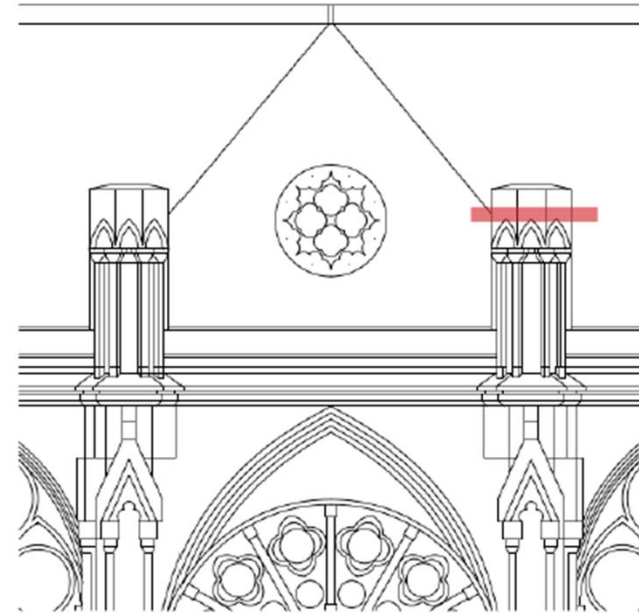
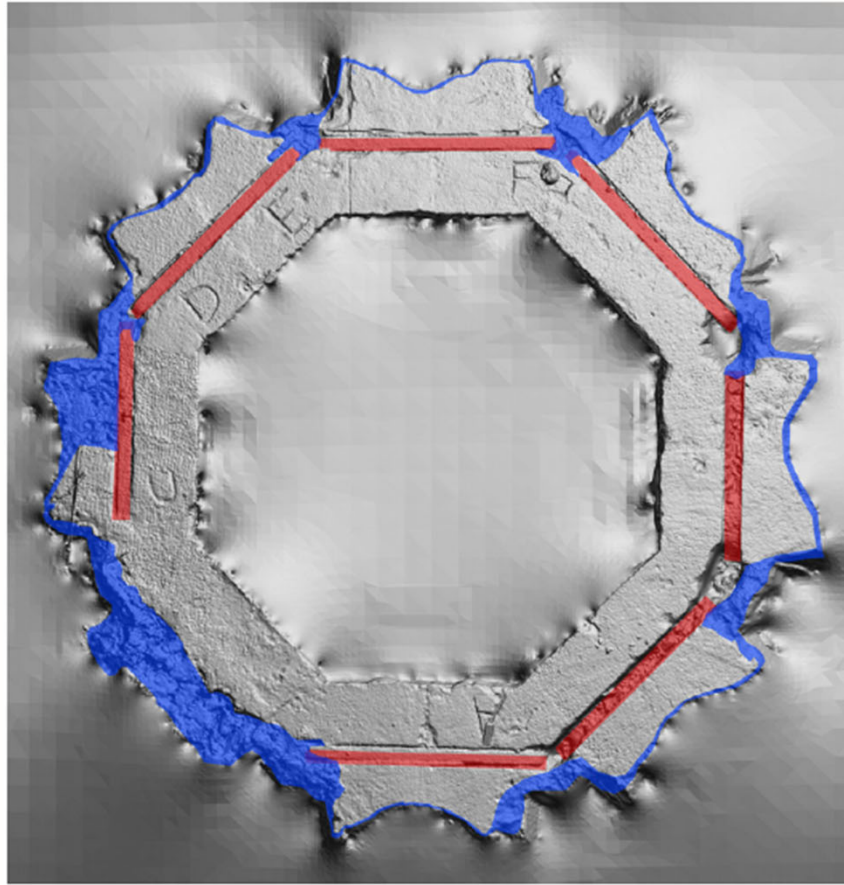
Identifier la géométrie globale et les mécanismes pathologiques:

- Géométries complexes / irrégulières
- Déformations: tassements, dévers, etc...
- Altérations et dégradations

Moyens: relevés géométriques (ex. laser 3D)
observation visuelle / instrumentation



Scan 3D et ortho photos, Cathédrale de la Major, Map Gamsau



Analyse des pathologies de la pierre en présence de béton et de métal - l'Église Saint-Vincent de Paul - Marseille -
G.Poirier, D.de Clock, S.Perrier, M.Lebegue. Enseignante: Marine Bagnéris

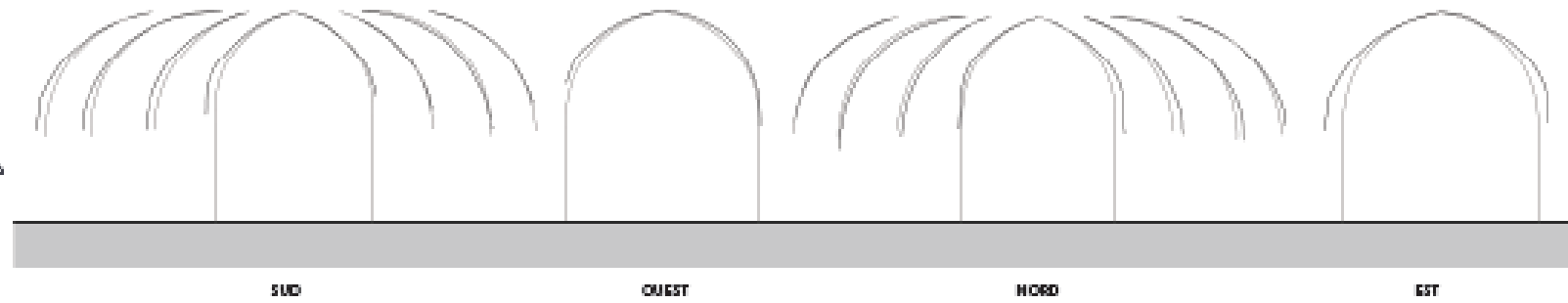
Relevé manuel

Modélisation CAO

Modélisation par nuage de points



Comparaison des rayons d'arcs entre relevés manuels et photogrammétriques



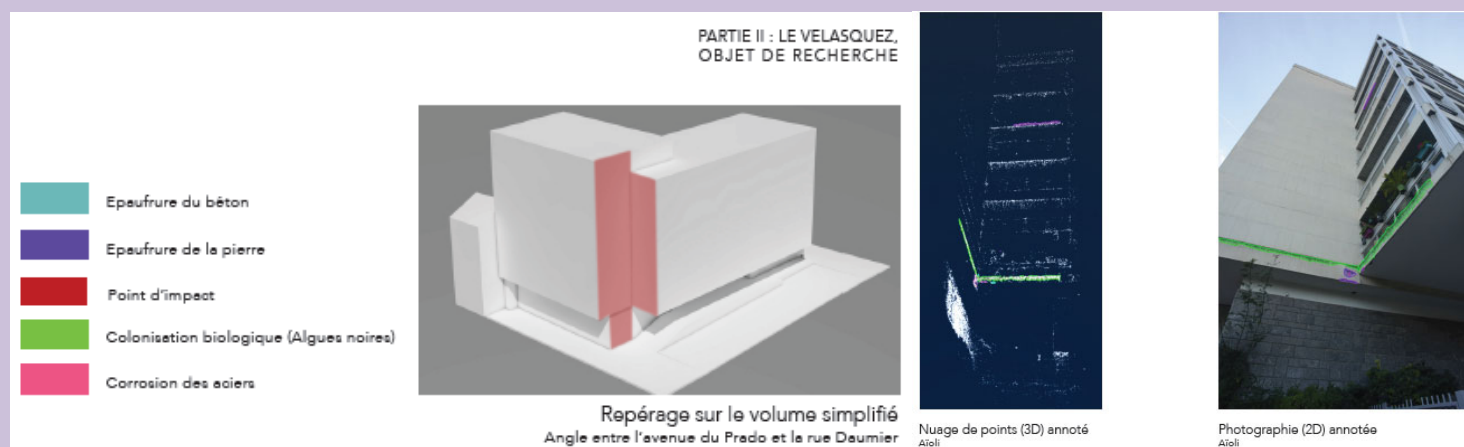
Chapelle Castrale – Les Baux de Provence J.Bonnefoy, I.Briand, T.Figuera, L.Huss. Enseignante: Marine Bagnéris

Exemple: Identifier les modes constructifs

Identifier les modes constructifs et les mécanismes pathologiques:

- Technologies mises en œuvre et dispositions constructives
- Liens entre les éléments, Matériaux et cycle de vie

Moyens: documentation / catalogues de matériaux / sondages / relevés



Analyse des dégradations et altérations de structures visible en façade - Le Velasquez – Marseille –
Quentin Vogel 2019 Enseignante: Marine Bagnéris

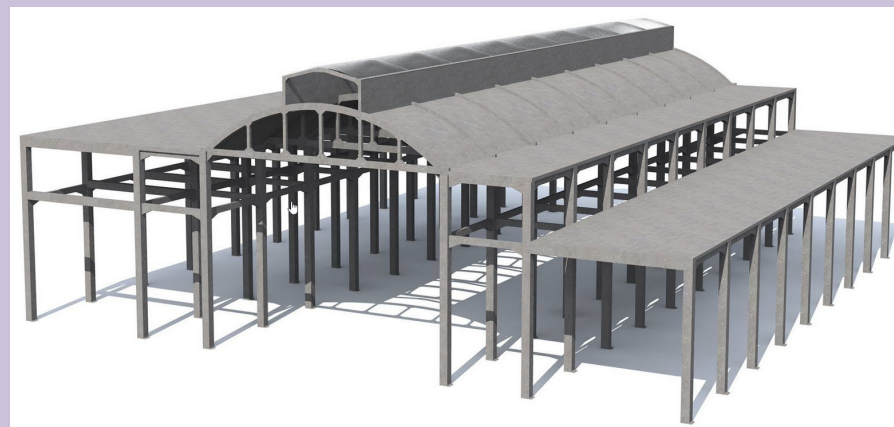
Exemple: Interroger, documenter, partager, valoriser

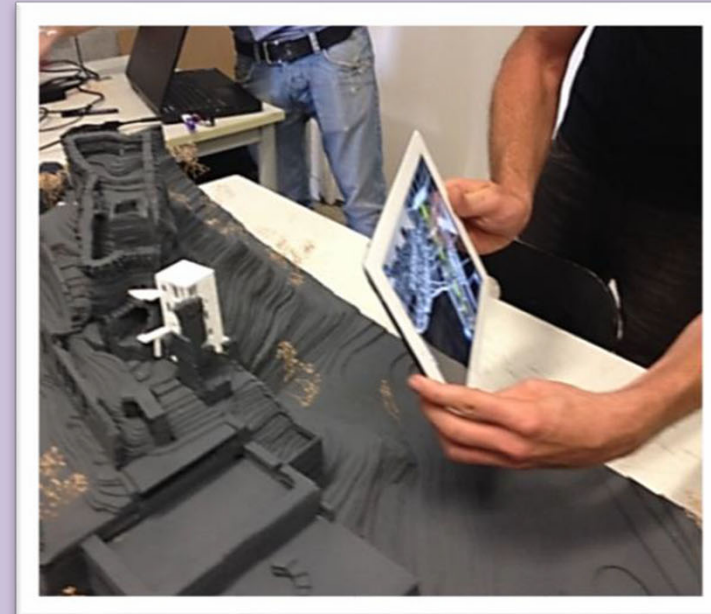
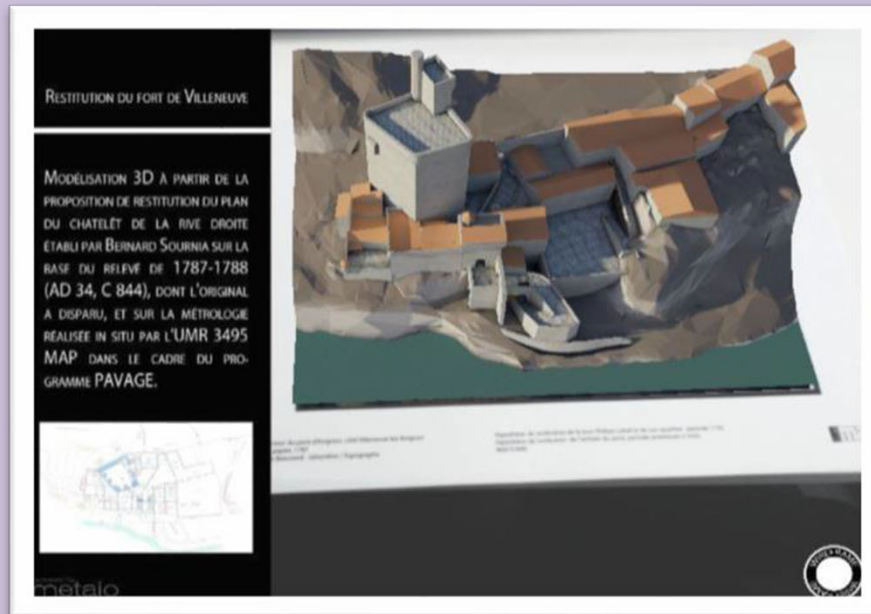
Identifier les processus et partager l'information au travers des nouveaux outils de communication et représentation:

- L'édifice tel que construit
- L'édifice tel que conçu
- L'édifice tel que projeté

Moyens: maquettes 3D, maquettes numériques / impression 3D/ réalité augmenté/ simulations / analyses et observations

Ancien marché aux porcs, Quartier
Saint Louis, Marseille, 1933
Asma Elias – Emmanuelle
Vandermeersch.
Enseignante: Marine Bagnéris





Exemple de la tour Philippe Le Bel - Avignon
Rendu de PFE en Réalité augmentée, Ciervo Michele 2013
Enseignate: Isabelle Fasse-Calvet

Séminaire: Patrimoine et Humanité Numérique

Isabelle Fasse Calvet - Automne

Thématique: Méthode d'analyses scientifiques du bâti patrimonial

- **Objectif** Le séminaire a pour objectif de fournir un ensemble d'éléments d'ordre technique concernant les méthodes contemporaines de la conservation et de la restauration d'un édifice historique
- **Méthodologie** Rencontre des différents acteurs académiques, institutionnels, privés. Formulation d'une problématique relative à un édifice choisi et convocation des méthodes et des outils pertinents pour y répondre
- **Relation** Le séminaire peut être lié aux studios de projet ou à des projets personnels accompagné par les enseignants et professionnels.
- **Adossement** Le séminaire est adossé aux axes de recherche du Laboratoire MAP Gamsau
- **Recherche** Ouverture vers la recherche dans le cadre d'un « Parcours recherche » - TPE-R

Séminaire: Patrimoine et Humanité Numérique

Isabelle Fasse Calvet - Printemps

Thématique Printemps: Méthodes de relevé et d'analyse numérique du patrimoine bâti contemporain

Enjeux, besoins, pratiques et nouveaux usages numériques

Le relevé architectural numérique (scan 3D, photogrammétrie...)

Modélisation pour l'analyse du Patrimoine bâti

De la numérisation, modélisation aux systèmes d'information numériques.

Objectif :

Le séminaire a pour objectif de fournir un ensemble d'éléments d'ordre technique concernant les méthodes contemporaines d'analyse et de suivi du patrimoine bâti.

Méthodologie:

Formulation d'une problématique relative à un édifice choisi et convocation des méthodes et des outils pertinents pour y répondre

Transmission des formes
Mutation des usages #2
Edifices XXe siècle

Semestre d'automne

Séminaire

Pérennité et obsolescence

Delphine Désert

Semestre de printemps

Studio

Transmission des formes - Mutation des usages #2

Edifices du xxe Siècle

Delphine Désert

Christophe Julienne

TD exploratoires et transdisciplinaire

Relevé scientifique et sensible

Delphine Désert

Sébastien Cord : relevé patrimonial

Aurélie Thevenot & Christophe Cantoni : Photo/Vidéo



*ECO Umberto, Opera aperta,
Bompiani, Milan, 1962*

POSTULAT :
L'architecture est un palimpseste.

En prenant appui sur la poétique de l'œuvre ouverte proposée par Umberto Eco pour qui, l'œuvre littéraire contemporaine ne peut être réduite à une seule interprétation, il s'agit alors d'envisager l'édifice comme un dispositif spatial ouvert à un éventail d'interprétations et d'évolutions possibles selon ses usages et les époques.

Séminaire

Pérennité & Obsolescence



Neues Museum à Berlin conçu par Friedrich August Stüler en 1855, laissé pour ruine en 1939, réhabilité par David Chipperfield 2009 (source © David Chipperfield)

OBJECTIFS :

Si construire dans le construire est loin d'être une pratique nouvelle, se sont les concepts développés ainsi que questionnements théoriques et matériels qui en soulignent l'attitude contemporaine.

Aussi, le séminaire cherche à renseigner, documenter et à mettre en évidence les intentions architecturales dans le contexte d'une intervention sur un édifice existant. Il s'agit de mener une réflexion sur la production architecturale du XXe siècle en développant un regard critique confrontant les connaissances et convoquant l'histoire et les cultures architecturales qui ont jalonnés les siècles passés.

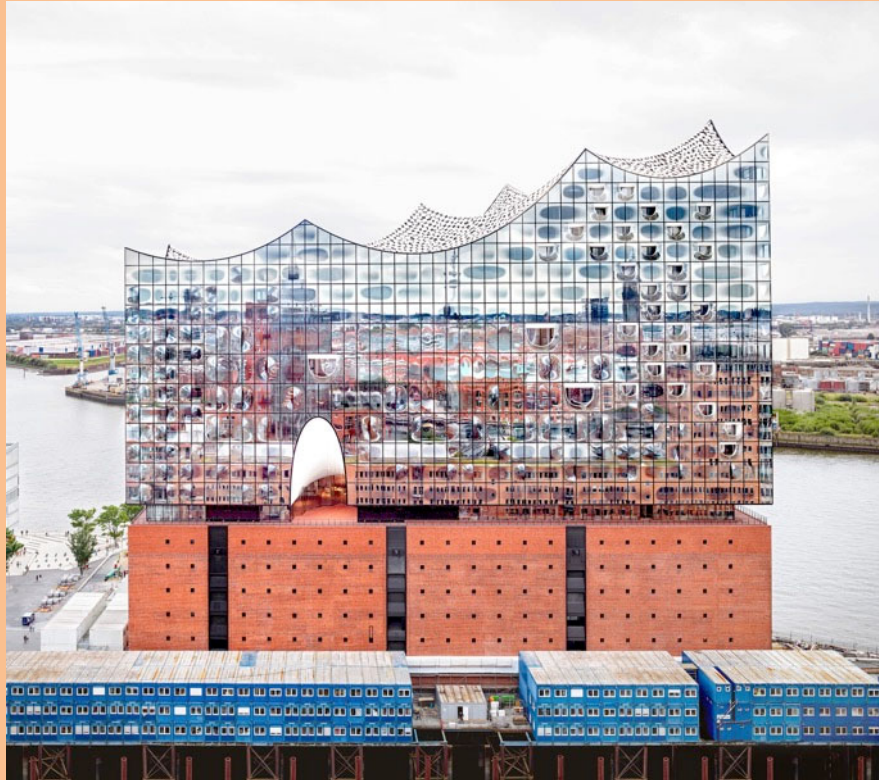
Nous faisons l'hypothèse que la dimension esthétique de l'architecture est transmissible à ceux à qui elle s'adresse. Dès lors, se pose la question des valeurs qui la fondent. En ce sens, l'étude de la réception (Jauß, 1972) vise à souligner les interprétations d'un édifice, d'une pensée induite par le jugement et la fonction critique qui l'accompagne.

Le séminaire propose une lecture de la production architecture contemporaine par l'intermédiaire de la réception des édifices sur lesquels elle projette une nouvelle histoire soulignant ainsi la pérennité et l'obsolescence de l'artefact.

Car par delà les époques, la discipline architecturale produit une réflexion sur ses propres propositions pour les renouveler, en développer d'autres ou pour affirmer des ruptures, des remises en cause et mettre en évidence des changements de paradigmes.

Séminaire

Pérennité & Obsolescence



*Hangar de stockage de café et cacao à Hamburg conçu par Werner Kallmorgen en 1966, Transformation en Elbphilharmonie par Herzog & De Meuron en 2016
(source © Candida Höfer)*

CONTENU :

Le mémoire est construit autour d'un sujet librement choisi et clairement énoncé dont la thématique s'inscrit dans la dynamique collective du séminaire. Il est intimement lié à un travail de recherche rigoureux, impliquant une confrontation à des sources originales (ouvrages, archives écrites, graphiques ou cartographiques, relevés, articles, interviews, etc.).

Le séminaire est le lieu de l'initiation à une démarche de recherche et en ce sens, il accompagne les étudiants de semaine en semaine dans la définition d'un sujet d'étude, l'identification et la compréhension des sources et les connaissances déjà constituées sur celui-ci, la détermination du point de vue selon lequel le sujet sera abordé, l'organisation autour d'une question centrale, la délimitation du corpus et de la méthode pour y répondre ainsi que le partage des analyses et résultats par la rédaction.

Les interventions des étudiants mais également de chercheurs, viendront nourrir le développement des travaux. Par l'intermédiaire de présentations de recherches en cours ou achevées, elles dresseront un état des connaissances sur les sujets traités et aborderont également des questions de méthode ou d'écriture, de sources documentaires ou de bibliographie, ...

Séminaire

Pérennité & Obsolescence



*ECO Umberto, Opera aperta,
Bompiani, Milan, 1962*

Le séminaire a pour thème de recherche « la réception de l'architecture » (Théorie esthétique de la réception, Hans Robert Jauss, 1972). Il se donne pour objectif de produire des connaissances préliminaires aux interventions sur un édifice existant par l'examen de sa réception, de ses interprétations et de ses représentations figurées, mentales ou littéraires.

Le séminaire est le cadre du développement d'une réflexion personnelle articulée autour d'un appareil critique et d'illustrations prenant la forme d'un mémoire, d'un article ou d'un rapport d'étape selon l'avancement dans le processus de recherche.

M1 : pour les étudiants en début de parcours, le séminaire est consacré à la rédaction d'un rapport d'étape qui sous la forme d'un article définit le choix du sujet, présente l'état de l'art auquel il se rattache, soumet un premier corpus répondant à la problématique et présente la trame d'un développement à partir des hypothèses élaborées.

L'objet de l'article sera orienté sur la posture d'un architecte lors d'interventions sur l'existant.

TPE : Mémoire. Le séminaire est dédié à l'approfondissement, à la rédaction et à la mise en forme du mémoire.

L'objet du mémoire sera orienté sur un édifice du XXe siècle délaissé.

Nota 1 : Les sujets sont libres dans le cadre de la thématique du séminaire.

Nota 2 : Bien qu'il n'y ait pas de caractère conditionnel entre séminaire et projet, la réalisation du mémoire de S9 sera un critère prioritaire pour l'inscription en studio « Transmission des formes / Mutation des usages #2 - *Edifices XXe siècle* »

TPER : Possible