



**ARCH
SHARING**
STUDENT COMPETITIONS

COMMUNITY CENTER IN NEPAL

INTERNATIONAL ARCHITECTURE STUDENT COMPETITION

INTRODUCTION

Situé entre la Chine et l'Inde, le Népal s'étend sur toute la longueur de la chaîne de l'Himalaya. Ces hautes montagnes offrent une étendue de paysages magnifiques avec 8 des plus hauts sommets du monde. Le Népal tire un grand profit du tourisme d'altitude, qui représente environ 10% du PIB du pays. Sa géographie est un atout financier mais aussi un élément difficile pour son développement. Le Népal est marqué par une topographie contraignante et un climat particulier. Les saisons rythment l'activité du pays avec des hivers secs et des étés marqués par de fortes moussons.

La diversité de ses groupes ethniques, de ses castes et de ses langues fait du Népal un pays avec une culture riche et complexe. La religion a une place importante dans la vie quotidienne des népalais où l'hindouisme pratiqué par la majorité de la population cohabite avec le bouddhisme depuis des siècles. Architecture, sculpture et religion sont étroitement liées au Népal, et c'est dans les temples que se trouvent souvent les plus belles sculptures sur bois ou sur pierre. Aujourd'hui encore villes et villages s'animent au rythme des festivités religieuses.

Composé de 29 millions d'habitants, plus de 85% de la population habite en zone rurale. Le Népal est divisé en 75 districts puis en VDCs (Village Développement Committee) l'équivalent de nos communes françaises. Leurs structures peuvent être très variées. Certaines, composées d'un groupement rapproché de maisons ont une typologie dense. Tandis que d'autres sont plus éparpillées, avec des habitations séparées les unes des autres. Ainsi, la notion de temps et de distance peut être très différente et il n'est pas rare de devoir marcher plusieurs kilomètres pour aller d'un bout à l'autre du VDC. Ces villages sont parfois peu reliés, voir pas reliés aux grandes villes, l'accès



à l'éducation y est par conséquent difficile. Aujourd'hui une nette amélioration est visible avec un taux d'alphabétisation chez les jeunes de 84%.

Si le pays a longtemps bénéficié de sa situation géographique entre ses deux voisins en étant une étape pour les marchands et les voyageurs, il est aujourd'hui très enclavé. De nombreuses problématiques se posent quant au développement du pays avec notamment la question de l'eau potable, de l'électricité, des moyens de communications, du traitement des eaux usées ou encore des infrastructures de transport. Cependant, ces dernières années, le pays a progressé sur de nombreux aspects. L'accès à l'électricité est devenu constant dans la quasi-totalité du pays. De même, les réseaux de communications se sont bien améliorés même dans les villages les plus reculés.

Durant ces dix dernières années, le Népal a connu des crises économiques et politiques mais son plus grand challenge reste aujourd'hui de se relever des terribles séismes qui ont ravagé une partie du pays les 25 avril et 12 mai 2015. Ces derniers ont notamment été dévastateurs pour les régions autour de Katmandou en faisant plus de 9000 morts et en détruisant de nombreuses constructions.

Au lendemain de cette catastrophe, l'aide internationale s'est fortement mobilisée pour aider la population touchée et reconstruire le pays. Si le bilan des interventions des ONG est plutôt positif il reste insuffisant face aux besoins. Deux ans

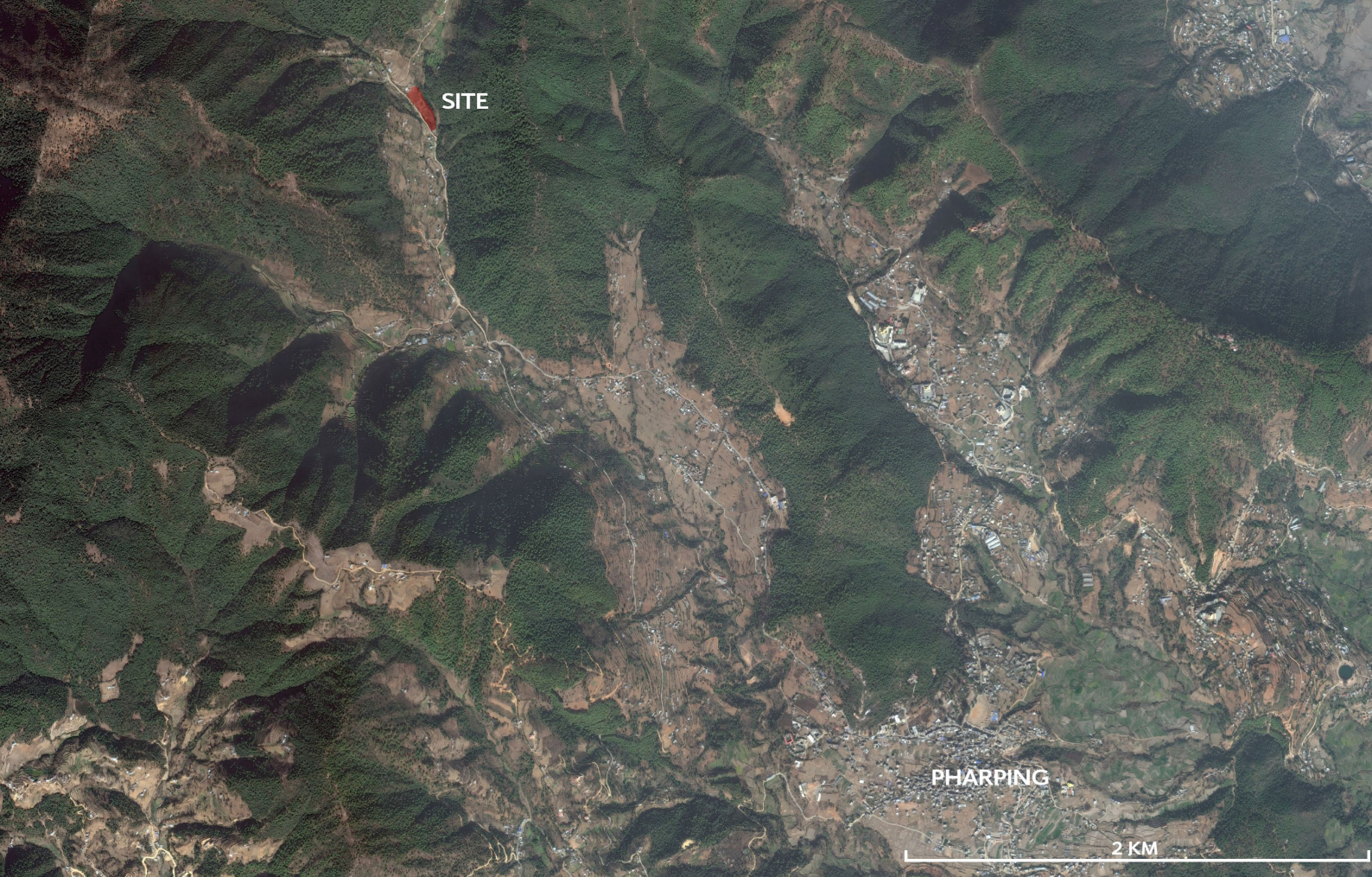
après la catastrophe, les principales ONG partent sur d'autres missions dans le monde alors que les dégâts sont encore bien visibles et la reconstruction nécessaire.

Pour cette nouvelle édition, ARCHsharing est en partenariat avec l'association humanitaire Rock'nWood. Une association qui participe à la reconstruction du Népal en construisant différents types d'édifices dans des villages où les besoins sont importants. Centre communautaire, école, orphelinat... , leurs édifices intègrent les techniques parasismiques afin de les enseigner aux ouvriers népalais présents sur leurs chantiers. L'association favorise l'emploi de matériaux locaux ainsi que l'usage des techniques locales pour s'intégrer au maximum dans son contexte.

LE CONCOURS

Dans ce contexte, ARCHsharing vous propose, en partenariat avec l'association humanitaire Rock'nWood, la construction d'un centre communautaire dans un village située à 20km au sud de Katmandou.

L'objectif est d'offrir à la communauté un bâtiment qui leur soit utile en y intégrant différentes fonctions qui ne sont pas présentes dans le village afin d'améliorer la vie quotidienne des habitants. Ainsi le bâtiment sera composé d'une salle commune, d'un atelier, d'une cuisine, d'un espace média/culturel et de sanitaires.



Le bâtiment devra s'adapter aux différents usages à travers des dispositifs architecturaux ingénieux et pertinents. Une attention particulière sera aussi portée sur le traitement des espaces extérieurs, la gestion de l'eau, la gestion des déchets, l'autonomie énergétique ou encore les ressources locales. Les propositions devront prendre en compte le contexte particulier du Népal tout en gardant une liberté dans la conception du bâtiment. Le lauréat aura la chance de pouvoir construire son projet avec l'association humanitaire Rock'nWood.

Actuellement, Rock'nWood construit un orphelinat sur ce site et trouvera un terrain similaire dans une des quatre régions autour de Katmandou pour réaliser le projet lauréat. Pour une meilleure gestion du calendrier, le concours est organisé préalablement sans réel site afin que le projet puisse se construire le plus rapidement possible et que les autorités locales (commune ou association) ne subissent pas les 5 à 6 mois de conception du concours.

SITE

Le site choisi pour le concours est situé dans le VDC (Village Development Committee) de Pharping à environ 2 heures de route de Katmandou. Cette région est connue pour ses monastères bouddhistes dont l'un des plus grands est situé dans la commune de Dakshinkali juste après Pharping.

Cette commune présente une composition avec deux structures différentes: un groupement principal d'habitation et autour des constructions plus éparées. Le site du projet se trouve dans la seconde configuration.

Le terrain est situé au bout d'une vallée avec une vue imprenable sur le paysage. Il s'agit d'un terrain type représentatif des conditions les plus courantes au Népal, à savoir un terrain en terrasse sur un flanc de montagne qui surplombe la vallée.



PROGRAMME

Le bâtiment devra faire 170m² environ, il devra contenir :

- Une salle commune (minimum 60 m²).
- Un atelier (Artisanat, éducation, production).
- Une cuisine (commune au village, pour les habitants qui n'ont pas leur propre cuisine)
- Un espace culturel (lieux d'accès au savoir)
- Des sanitaires (douches et toilettes)

Le bâtiment devra s'adapter aux différents usages à travers des dispositifs architecturaux ingénieux et pertinents. Une attention particulière sera aussi portée sur le traitement de l'espace extérieur, la gestion de l'eau, la gestion des déchets, l'autonomie énergétique ou encore les ressources locales.

Le programme établi est à titre indicatif pour orienter les participants. Il n'est pas obligatoire de le suivre précisément.

ELIGIBILITE

Les inscriptions sont ouvertes à tous les étudiants des écoles / universités en relation avec l'architecture et les jeunes architectes diplômés (depuis moins de 3 ans). Les équipes peuvent être pluridisciplinaires (architecte, ingénieur, paysagiste...) Un document officiel sera demandé lors de l'inscription (carte étudiante, certificat de scolarité, diplôme...).

INSCRIPTIONS

Inscription spéciale	60€
Inscription normale	80€
Inscription tardive	100€

Pour chaque inscription, 10€ seront reversés à l'association humanitaire Rock'nWood pour la construction du centre communautaire.

REALISATION

ARCHsharing donne l'opportunité au projet gagnant d'être construit avec l'association humanitaire Rock'n Wood. Le site choisi correspond aux caractéristiques du terrain type au Népal. Cette année Rock'n Wood construit un orphelinat sur ce site. ARCHsharing est partenaire avec rock'n wood pour ce concours. Le contrat stipule que rock'n wood s'engage à faire de son mieux pour trouver un terrain similaire dans les quatre régions autour de Katmandou pour construire le projet gagnant, à faire de son mieux pour trouver les fonds nécessaires à la construction, à obtenir les autorisations auprès des autorités locales, de superviser l'approvisionnement et la construction du chantier, et à prendre part au jury. ARCHsharing n'est pas responsable de la construction. Rock'n Wood et ARCHsharing agissent sur la base de la bonne volonté et de l'acharnement pour voir le projet construit mais en aucun cas ne peuvent être tenu responsable si malgré tout la construction ne peut voir le jour.

Le lauréat sera encouragé à aller au Népal pour participer aux études préliminaires du projet et pour s'impliquer dans la construction de son projet. La participation du lauréat n'est pas obligatoire. Dans ce cas les droits du projet seront donnés à Rock'n Wood. L'inscription au concours induit que le participant dans le cas où il est lauréat donne les droits de son projet à Rock'n Wood.

PREMIER PRIX

1500 € + publication site internet A'A' / AV + publication ARCHsharing
Abonnement à la revue L'Architecture d'Aujourd'hui offert pendant 1 an.
50% de réduction sur les abonnements de la revue Architectura Viva.

SECOND PRIX

1000€ + publication ARCHsharing
Publication site internet A'A' / AV
Abonnement A'A' + Réduction AV

TROISIEME PRIX

500€ + publication ARCHsharing
Publication site internet A'A' / AV
Abonnement A'A' + Réduction AV

REALISATION

Le projet construit sera sélectionné par Rock'nWood parmi les trois premiers prix

10 MENTIONS HONORABLES

Magazines offerts par ARCHpapers + publication ARCHsharing

MEMBRES DU JURY



Anna Heringer
Anna Heringer Architecture



Martin Rauch
Lehm Ton Erde



Gilles Perraudin
Perraudin Architecture



Helena Sandman
Hollmen Reuter Sandman



Line Ramstad
Gyam Gyam



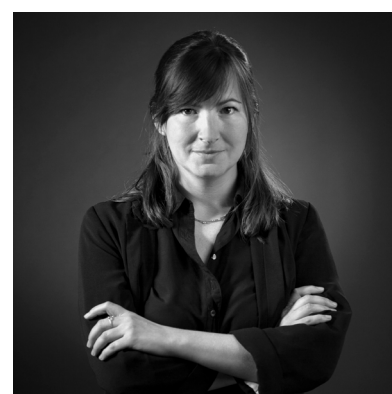
Luigi Rosselli
Luigi Rosselli Architects



Urko Sanchez
Urko Sanchez Architects



Yasuhiro Yamashita
Atelier Tekuto



Delphine Desert
Atelier a+i



Antoine Ansquer
Rock'n Wood



Aude Codron
Rock'n Wood

Les membres du jury ont donné leur accord pour leur participation au jury qui se tiendra le 6 juin 2018. Cependant leur participation est soumise à leurs contraintes professionnelles qui peuvent entraîner une modification des membres du jury.



CALENDRIER

Inscription spéciale	02/01/18 - 11/03/18	60€*
Inscription normale	12/03/18 - 14/04/18	80€*
Inscription tardive	15/04/18 - 06/05/18	100€*

Pour chaque inscription, 10€ seront reversés à l'association humanitaire Rock'nWood pour la construction du centre communautaire.

Deadline	09 mai 2018
Jury	06 juin 2018
Résultats	13 juin 2018
Publication	04 septembre 2018
Construction	Octobre 2018 - Juin 2018

DOCUMENTS

Modalités de rendu:

Les participants devront rendre deux types de documents. Un panneau au format A1 (paysage ou portrait) et une notice explicative au format A4. La mise en page devra reprendre les gabarits transmis lors de l'inscription.

Le panneau A1 devra contenir tous les éléments graphiques nécessaires à la bonne compréhension du projet. Tout outil de représentation est accepté (plans, coupes, 3D, axonométrie, maquette...). Le format informatique devra être un JPG et ne dépassera pas 10 Mo. Le nom du fichier sera comme l'exemple suivant: TEAMCODE_A1_CCN (exemple: ACS_A1_CCN).

La notice explicative expliquera de manière concise le projet. Une page maximum. Type et taille de la police : Arial 12. Le nom du fichier sera comme l'exemple suivant: TEAMCODE_A4_CCN (exemple: ACS_A4_CCN).

Pour la bonne compréhension des participants, les documents suivant seront transmis:

- Sujet du concours.
- Photographies du site et du Népal.
- Plan de la parcelle (Autocad et Archicad).
- Gabarits des documents a rendre.
- Affiche du concours.

IMPORTANT:

Les documents seront exclusivement à remettre en anglais via un formulaire sur notre site internet.

www.arch-sharing.com

La date de rendu des documents est fixée au 09 mai 2018 à minuit (fuseau horaire de Paris).

ENGAGEMENTS

ARCHsharing s'engage à transmettre les commentaires du jury à tous les participants.

Suite au concours, un livre sera publié avec différents articles sur le sujet du concours et les projets les plus innovants reçus.

Cette publication a pour volonté de partager et diffuser les idées d'étudiants du monde entier. Une source d'inspiration sur un thème précis pour les architectes d'aujourd'hui et de demain.

PROPRIETE INTELLECTUELLE

Les participants du concours CCN acceptent de donner à ARCHsharing le droit d'utiliser les projets rendus. Pour toute utilisation (publication, exposition...), les noms des étudiants seront mentionnés. Les droits du projet lauréat seront partagés avec Rock'nWood et le lauréat.

PARTENAIRES

Nous remercions les membres du jury et nos partenaires sans qui ce concours n'aurait pas pu être organisé.

**ROCK.ⁿ
WOOD**

'A'A'

