

WORKSHOP S7 VILLE-NATURE - 5^{ÈME} ÉDITION

URBANIC PARK

INTERFACE VILLE-NATURE



ACTIVITÉS ÉCONOMIQUES

BROCHURE SPÉCIALISÉE

Architecture, Ville et Territoires
École Nationale Supérieure d'architecture de Marseille
Parc National des Calanques
2017 - 2018

5 LES CHANTIERS NAVALS AUJOURD’HUI

15 ATHÉLIA

21 LE COMMERCE

33 LE TOURISME



PARTIE I

LES CHANTIERS NAVALS AUJOURD'HUI



LES CHANTIERS NAVALS

Renaissance du symbole de La Ciotat

Depuis leur fermeture en 1987, les chantiers navals de La Ciotat sont restés à l'arrêt complet. Heureusement pour l'activité actuelle, l'ensemble du matériel a été entretenu par le célèbre groupe des 105, un groupe de résistants qui a occupé le chantier pendant 7 ans dans l'espoir qu'il soit relancé. Et leur vœu a été exaucé.

En 1994, la commune de La Ciotat crée la SEMIDEP, un groupement qu'elle dirige et qui vise à administrer les chantiers. L'ambition est de relancer l'activité des chantiers, mais en se concentrant désormais sur la réparation, et non plus sur la construction. Terminé également les gros bateaux de plusieurs centaines de mètres, La Ciotat veut se positionner sur le créneau des yachts.

C'est ainsi qu'après dix ans de maturation, les chantiers rouvrent en 2004.

Sur le site, la SEMIDEP accueille désormais diverses entreprises privées. Elles sont aujourd'hui près de 35.

Chacune évolue dans des domaines spécifiques mais toujours sur le même type de bateau : des yachts, à voile ou à moteur, qui atteignent parfois les 90 mètres de long.

En terme de gabarit, ces «superyachts» sont ce qui se fait de plus grand. Les milliardaires du monde entier viennent ainsi faire entretenir leurs rutilantes machines à La Ciotat.

Un marché de riche et de niche qui se développe pourtant rapidement. Une cinquantaine de superyachts (plus de 80 mètres) sont construits chaque année.

Afin de pouvoir entretenir ces navires dans les meilleures conditions possibles, la SEMIDEP a construit en 2007 un

ascenseur à bateau pouvant soulever des navires de 2000 tonnes. Situé à proximité du secteur de Monaco Marine, il permet de sortir facilement les bateaux pour les réparer sur la terre-ferme. Mais afin de rester compétitif sur ce marché, la SEMIDEP souhaite construire prochainement un ascenseur pouvant soulever 4000 tonnes, permettant de sortir de l'eau des bâtiments de plus de cent mètres. Il permettra d'asseoir la reconnaissance de La Ciotat dans une catégorie de niche à très forte rentabilité.

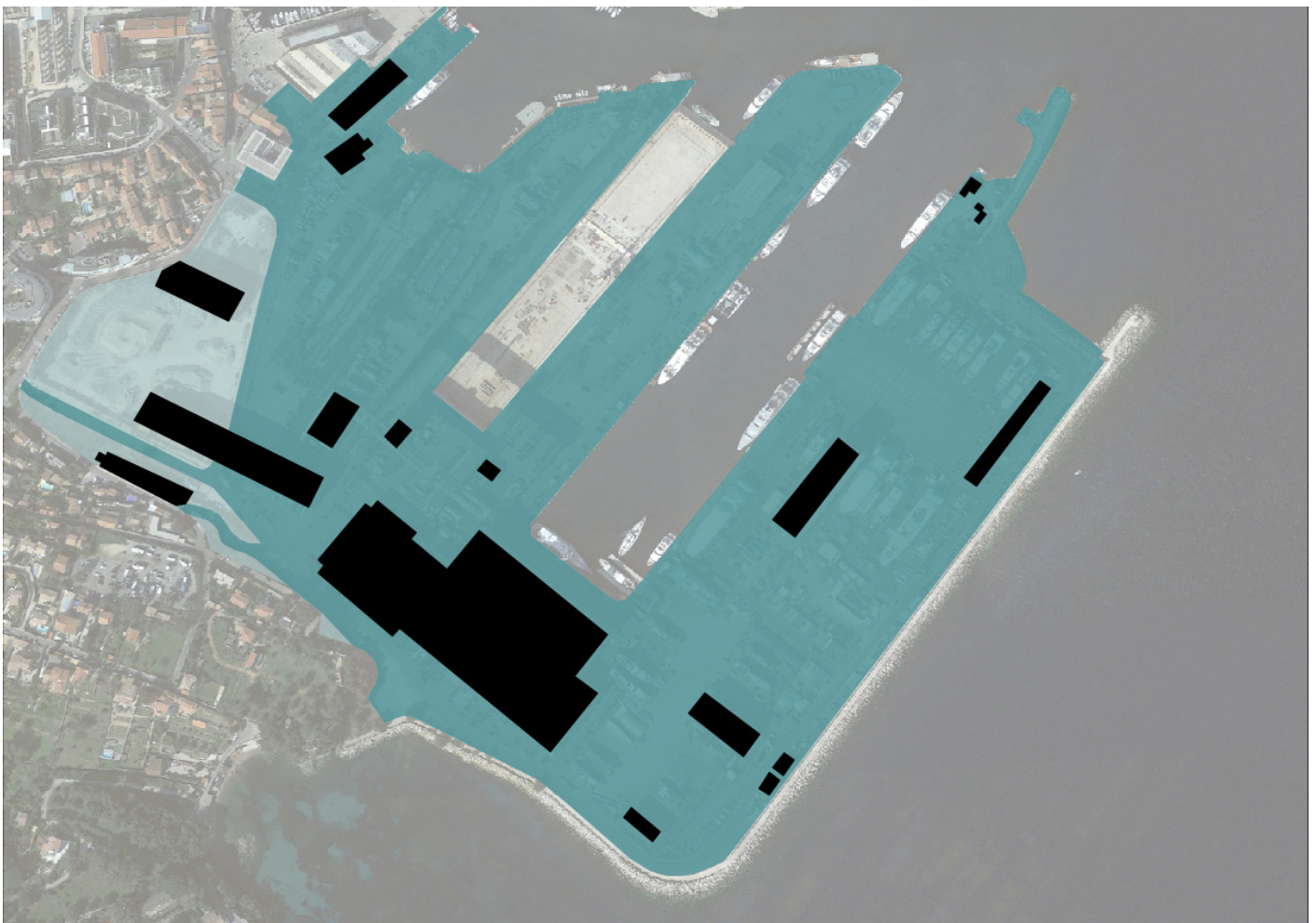
En attendant, La Ciotat peut dire merci aux irréductibles 105. Si les nouveaux chantiers navals de la ville se sont développés si vite, c'est parce qu'ils se sont installés sur un site déjà prêt avec des installations en parfait état d'usage. Aujourd'hui encore, l'impressionnant pont roulant de près de 100 mètres de haut, qui servait autrefois pour des bateaux bien plus gros, est réutilisé par les entreprises des chantiers. Une infrastructure unique au monde pour des chantiers de ce type, qui est un atout indéniable pour l'accueil de gros yachts. Certaines grues sont mêmes aujourd'hui labélisées « patrimoine du XX^{ème} siècle ».

De même, la grande forme et la grande darse gigantesques du chantier ont permis directement une exploitation sur d'énormes bateaux. Et les investissements sur ces infrastructures continuent. La grande forme de 1968 a ainsi été rénovée en 2016.

En 2016, plus de 100 navires dépassant les 50 mètres ont été accueillis sur les chantiers. La SEMIDEP espère en recevoir 130 à l'horizon 2020.



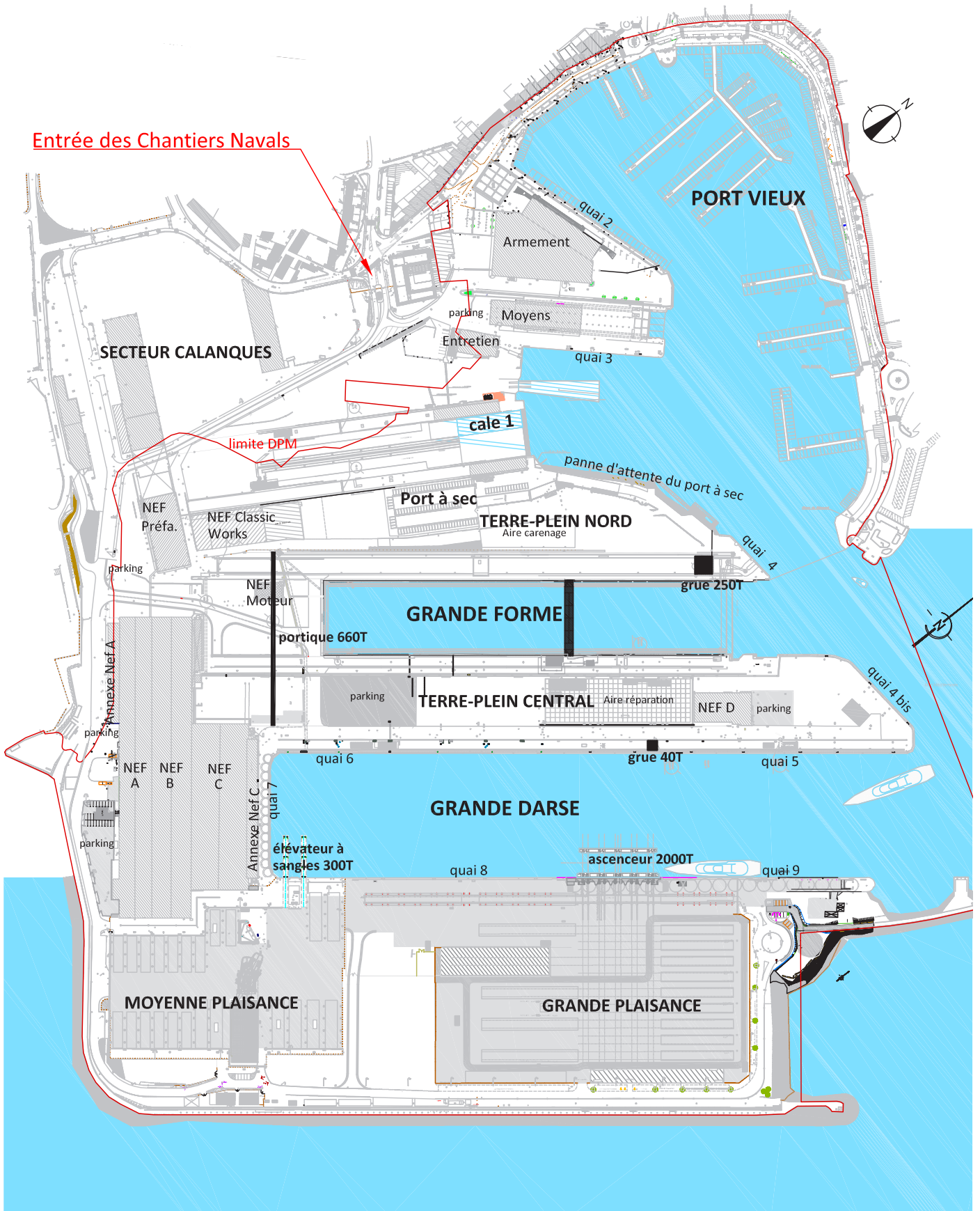
Les chantiers navals aujourd'hui (photo : Compositeworks)



Les chantiers navals (1/6000^{ème})



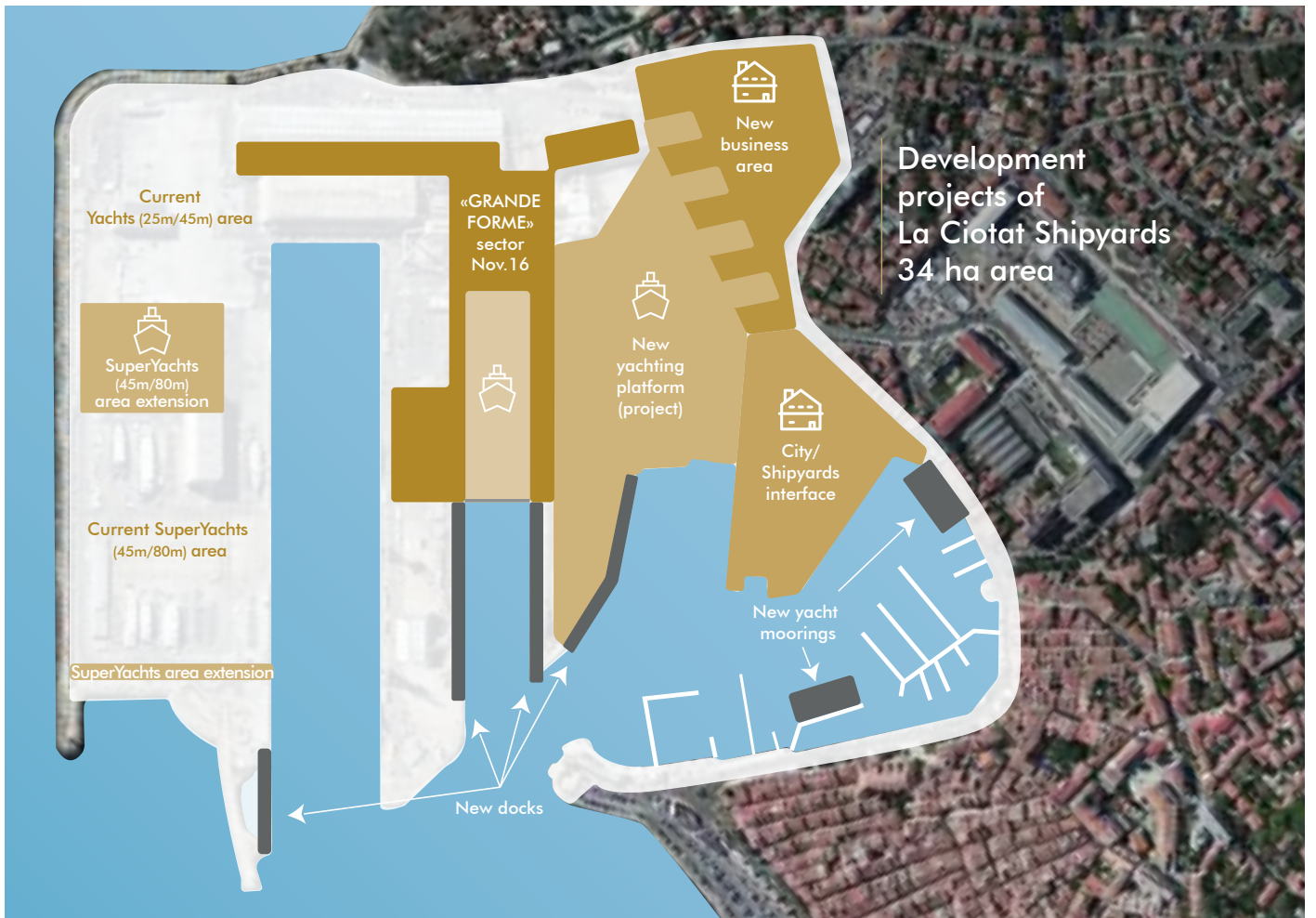
LES CHANTIERS NAVALS



Plan actuel des chantiers navals (SEMIDEP)



La partie est des chantiers, en friche (Lisiane Chanut)



Intentions de projet pour le futur du chantier (SEMIDEP)



LES CHANTIERS NAVALS



Dans la grande forme (SEMIDEP)



La grande forme se remplissant (SEMIDEP)



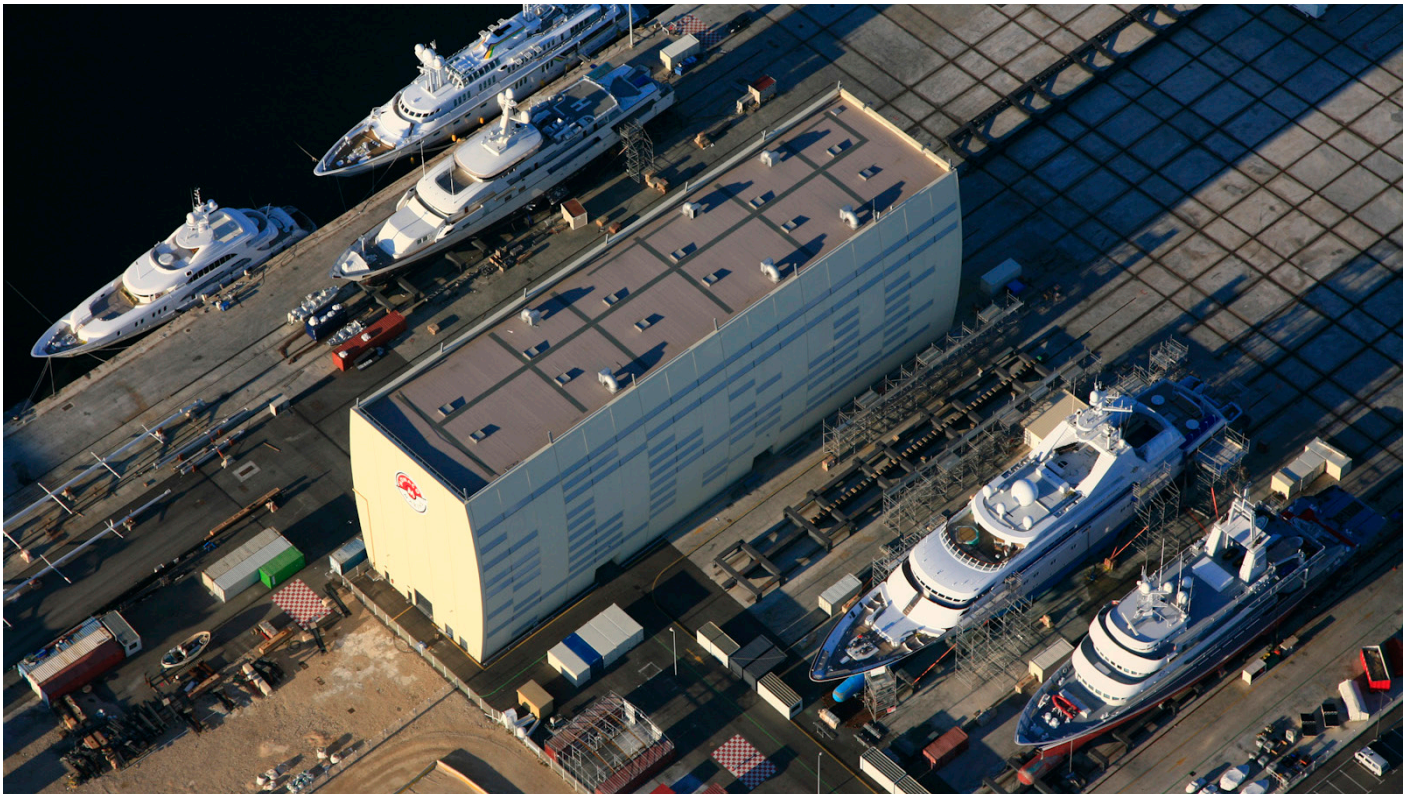
Une grue en fonctionnement (Classicworks)



Le pont roulant en action (SEMIDEP)



LES CHANTIERS NAVALS



La cabine de peinture de Monaco Marine (Mathieu Collin)



L'ascenseur à bateau (Le Bottin Ciotaden)



Une bateau est déplacé grâce au système de rails bidirectionnels (lesactus.canalblog.com)



Sur sa partie est, les chantiers navals sont encore en friche et n'ont pas été réinvestis (Anthony Bostvironnois)



LES CHANTIERS NAVALS

Mise en parallèle avec d'autres chantiers navals

La Ciotat VS Toulon

SEMIDEP

IMS Shipyard

340 000 m²
dont 28 000 m² couverts

135 000 m²
dont 35 000 m² couverts

700 emplois



300 employés

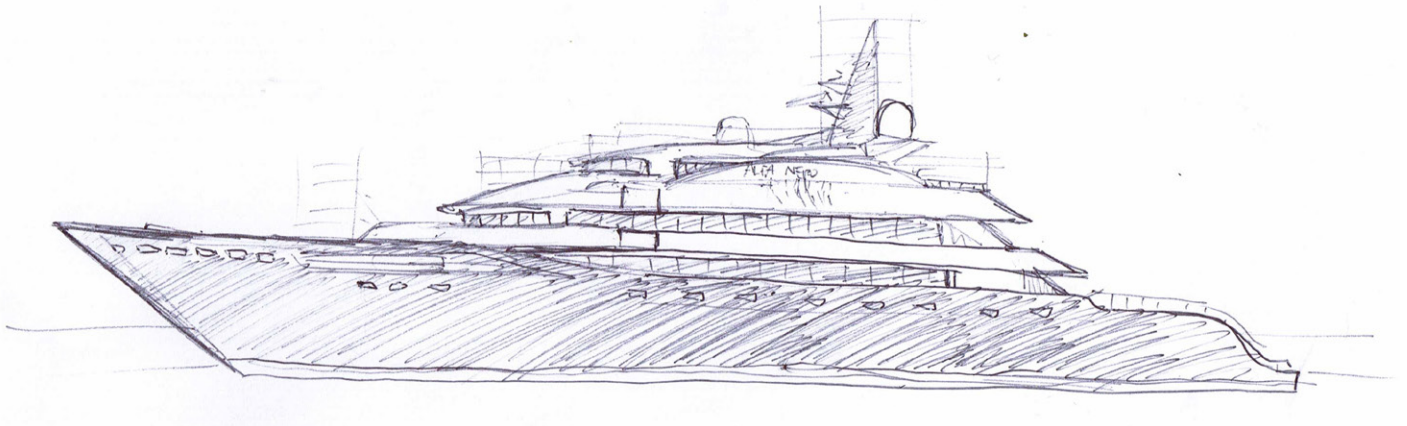
+ de 100 bateaux par an
12 places

+ de 200 bateaux par an
75 places

| VILLE | AIRE TOTALE | AIRE COUVERTE | ACTIVITÉ | EMPLOYÉS | CHIFFRE D'AFFAIRE |
|--|--------------------------|-----------------------|------------|----------|-------------------|
| ZOOM SUR > Des chantiers navals français | | | | | |
| La Ciotat | 340 000 m ² | 28 000 m ² | Réparation | 700 | 0,07 milliard d'€ |
| Toulon - IMS | 135 000 m ² | 35 000 m ² | Réparation | 300 | |
| Saint Nazaire - Fincantieri France | 1 000 000 m ² | | Croisière | 2 700 | 0,6 milliard d'€ |

| ZOOM SUR > Les chantiers navals italiens de Fincantieri | | | | | |
|---|------------------------|------------------------|---------------------------------|--------|--|
| Trieste - Arsenale Triestino | 51 000 m ² | 3 100 m ² | Réparation | 10 000 | |
| La Spezia - Muggiano | 147 000 m ² | 56 000 m ² | Militaire / Réparation | | |
| Gêne - Riva Trigoso | 173 000 m ² | 64 000 m ² | Militaire | | |
| Naples - Castellammare di Stabia | 225 000 m ² | 76 000 m ² | Transport / Ferries | | |
| Palerme | 235 000 m ² | 63 000 m ² | Transport / Réparation | | |
| Gêne - Sestri Ponente | 257 000 m ² | 79 000 m ² | Croisière | | |
| Ancône | 362 000 m ² | 68 000 m ² | Transport / Croisière / Ferries | | |
| Venise - Marghera | 378 000 m ² | 125 000 m ² | Croisière | | |
| Monfalcone | 787 000 m ² | 252 000 m ² | Croisière | 2 000 | |

| Les plus gros groupes navals dans le monde | | | | | |
|---|---|---|--|--------|-----|
| Daewoo |  | | | | 4,0 |
| Samsung |  | | | 25 000 | 3,7 |
| Hyundai |  | | | 12 000 | 3,5 |
| Fincantieri |  | | | 20 000 | 2,1 |
| Mitsubishi |  | | | | 1,6 |
| Aker  | Groupe STX |  | | 14 000 | 1,5 |
| Navantia |  | | | 5 500 | 1,1 |
| Chantiers de l'Atlantique  | Groupe Fincantieri |  | | 2 700 | 0,6 |



(Lisiane Chanut)



IMS, le grand concurrent local (meretmarine.com)



PARTIE II

ATHÉLIA

De la tentative de reconversion à un pôle technologique régional

Dans les années 1980, à cause des chocs pétroliers, le rythme d'activité des chantiers navals de La Ciotat décroît. La municipalité cherche alors de nouveaux relais de croissance et d'emploi pour faire face au licenciement de masse. Les chantiers ferment définitivement en 1987.

L'année suivante, le chantier d'Athélia se termine. Il s'agit d'un petit complexe industriel et tertiaire de 5 Ha qui a vocation à créer de nouveaux emplois. Construit en zone franche, la ville espère ainsi attirer des entreprises avec une fiscalité avantageuse.

L'ambition est de compenser la perte des chantiers navals en diversifiant les activités de la ville. Cependant, les chantiers représentaient près de 10 000 emplois. Cette modeste zone d'activité est donc, à sa création, insignifiante. D'autant plus que les emplois créés sont une main d'œuvre plutôt qualifiée, qui n'est pas forcément celle du milieu ouvrier qui travaillait dans les chantiers.

Mais en plaçant Athélia au nord de la ville, la municipalité avait aussi anticipé un attrait de taille : l'ouverture en 1988 de l'autoroute. L'A50, qui reliait déjà Marseille à Aubagne depuis longtemps, est prolongée jusqu'à Toulon. Son tracé suit en grande partie le chemin de fer qui s'inscrit historiquement dans les vallons. C'est ainsi que la Ciotat se retrouve desservie par une sortie autoroutière, tout au nord-ouest de la ville.

En édifiant Athélia le long de cette autoroute nouvelle, en bordure immédiate de la sortie, ce territoire nouveau s'inscrit directement dans une échelle plus métropolitaine que municipale.

Le succès est au rendez-vous. Les différents lots d'**Athélia I**, première phase du projet, sont vendus immédiatement, entraînant la projection d'une phase II et d'une phase III.

Athélia II ouvre en 1988 de l'autre côté du péage autoroutier. Trois fois plus grande, cette zone accueille principalement des activités artisanales et de petites industries, réparties sur une cinquantaine de lots.

La même année, la ville traverse l'autoroute. On édifie sur d'anciennes zones forestières **Athélia III**. Cette zone de près de 10 Ha accueille toujours de l'industrie et des services, mais sur une vingtaine de lots beaucoup plus grands. On assiste à un changement d'échelle, avec l'accueil d'entreprises plus importantes et plus qualifiées.

Les choses s'enchaînent alors très vite. Dès 1990 ouvre **Athélia IV**. La nouvelle zone s'étend sur près de 40 Ha, soit davantage que ce qui était déjà existant. Des très grosses entreprises s'installent alors. Elles sont près d'une dizaine à dépasser les cent employés. On construit des grands

entrepôts et de gros bâtiments de bureaux, mais il y a une volonté d'une densité moindre, de davantage d'espace entre le bâti.

L'expansion d'Athélia s'est poursuivie depuis 1990 à l'intérieur de ces quatre zones par densification. La part d'entreprises dans le domaine de l'industrie a diminué, tandis que de nombreuses entreprises de services ont rempli les espaces vacants ou encore libres.

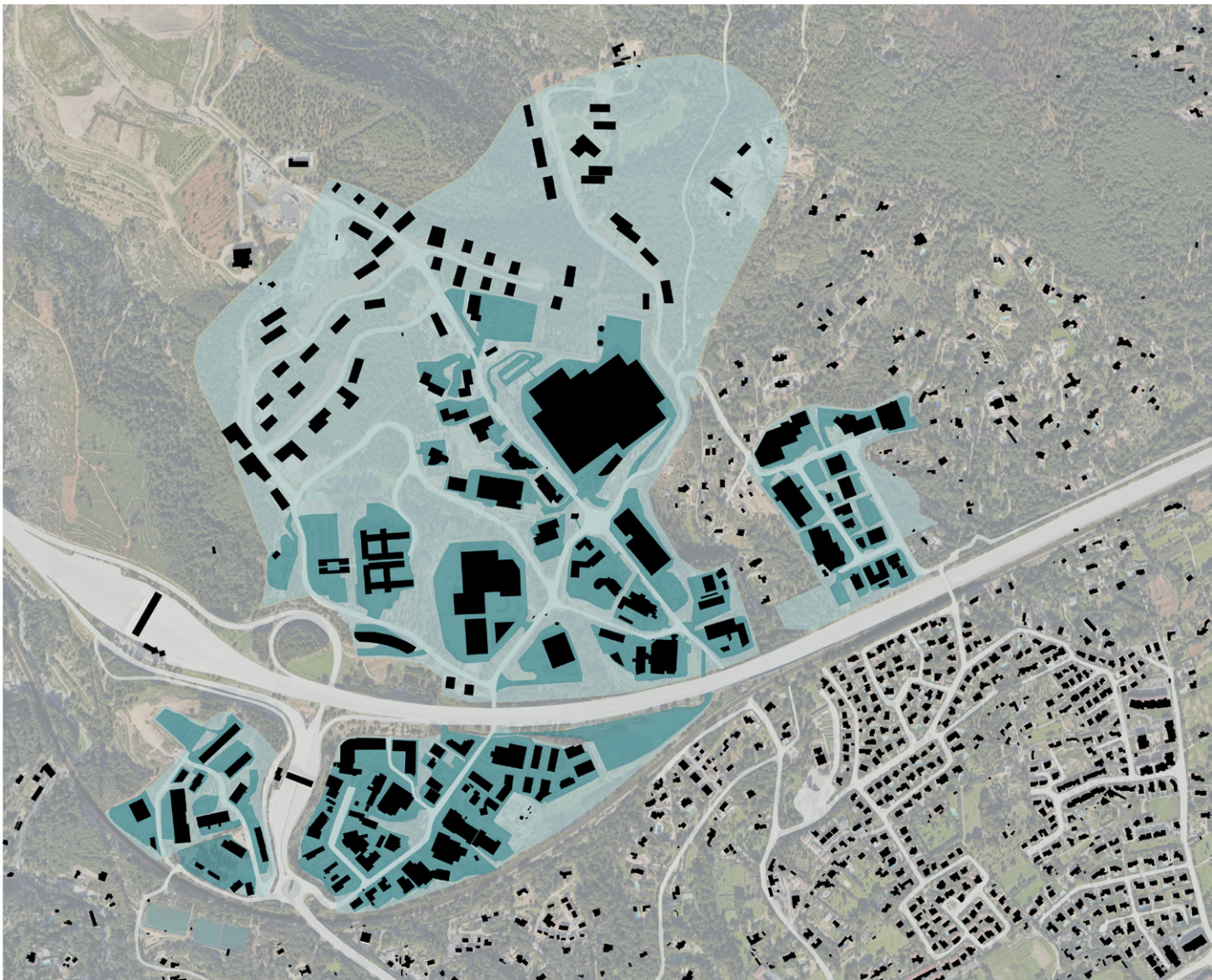
Cependant, en 2015 devait ouvrir **Athélia V** afin de renforcer encore l'importance de la zone. Le projet prévoit de s'étendre sur 63 Ha au nord d'Athélia IV, dans les pentes. Cette nouvelle zone se veut dédiée aux industries innovantes (technologies de l'information et de la communication, maritime offshore, biotechnologies, santé...). Mais aujourd'hui, l'ensemble des lots n'est toujours pas vendu et le projet prend du retard. Son ouverture ne devrait cependant plus tarder, les infrastructures publiques étant prêtes.

À priori, Athélia V sera la dernière phase de ce complexe. En effet, on s'aventure déjà de manière importante dans le relief avec cette cinquième zone, et l'extension arrive à ses limites. De plus, la demande, même à moyen terme, ne pourra pas soutenir de tels aménagements.

Dans son ensemble, on peut quand même dire que ce projet Athélia est une réussite. Avec l'ouverture de la cinquième phase, l'ensemble de cette zone comprendra 4 000 emplois. Une manne pour la ville, qui accueille ainsi des entreprises d'envergure dans des filières d'avenir.

Cependant, si l'on regarde de plus près, la grande majorité de ceux qui travaillent à Athélia ne sont pas ciotadens. La proximité avec l'autoroute, argument choc de l'emplacement initial, a permis à l'ensemble de décoller. Mais aujourd'hui, le quartier revêt une importance métropolitaine qui sert peu l'emploi ciotaden. Les travailleurs qui peuplent ces bureaux et usines arrivent ainsi le matin, et occupent le soir.

Avec le temps, l'autoroute est aussi devenue une barrière physique qui autarcise un peu plus Athélia du reste de la ville. Les communications avec La Ciotat sont extrêmement étanches et les liens difficiles. D'autant plus qu'Athélia a été construit sur le modèle du tout-automobile. Pénétrer en centre-ville en voiture devient toujours plus compliqué. Les potentialités du quartier sont cependant énormes et les potentialités de projets importantes.





Athélia vue depuis le futur emplacement d'Athélia V (marseille-provence.fr)



L'usine Ball Packaging à Athélia IV (pss-archi.eu)



Athélia (pss-archi.eu)



Athélia V (marseille-provence.fr)



PARTIE III

LE COMMERCE



LE COMMERCE

Mutations des habitudes de consommation

Historiquement, le commerce est dans l'ADN de La Ciotat. À l'époque où la ville n'était que le port de Ceyreste, c'était déjà à cet endroit que toutes les marchandises arrivaient et s'échangeaient. Devenu prospère, le petit bourg s'est transformé en ville. La population a crû et les besoins ont consécutivement augmenté. Logiquement, c'est d'abord le centre historique qui a été le lieu de vie de La Ciotat.

Aujourd'hui, c'est encore une centralité importante pour la ville. C'est dans les petites ruelles que les touristes sont les plus nombreux, et sur les quais du port que s'alignent le plus de restaurants. Mais en terme de commerces, l'activité du centre ancien est devenue anecdotique à l'échelle de la ville. On y trouve seulement de petits commerces de proximité ou à vocation touristique. Pire, les locaux vacants se sont multipliés ces dernières années. Depuis la fermeture des chantiers navals tous proches, le centre ville s'est paupérisé. Les habitants ont déserté les petits immeubles de ville souvent sombres et insalubres pour s'installer dans du pavillonnaire neuf en périphérie. Si l'augmentation de l'activité touristique a permis de préserver en partie le commerce, les immeubles restent souvent vides dans les étages.

Depuis peu, la municipalité actuelle a ainsi lancé un grand plan de relance du centre ancien. Elle espère, par la rénovation du bâti, faire revenir 500 habitants dans le quartier. Cette opération se traduit par des recompositions d'îlots, afin de créer des cours et des passages au milieu des bâtiments. Ainsi, le quartier respirera davantage, et les logements pourront être plus lumineux et traversants. Le commerce doit profiter de cette revitalisation. La

ville souhaite qu'il se spécialise plutôt dans le qualitatif et l'artisanal. Elle espère ainsi séduire les jeunes actifs à fort pouvoir d'achat, et renforcer l'offre à destination des touristes.

Cependant, le centre-ville restera quand même un pôle commercial secondaire de La Ciotat. Aujourd'hui, la consommation se concentre essentiellement sur le secteur de l'Ancre Marine.

Il s'agit d'une grande zone commerciale à l'ouest de la ville, née en 1996 avec l'installation de l'hypermarché Carrefour. Le géant français y a installé une galerie commerciale sur d'anciens terrains agricoles, qui petit à petit s'est étendue et attiré de nouvelles enseignes. Aujourd'hui, on y recense plus de 70 boutiques. Et pour cause : l'Ancre Marine est très fréquentée et fait même office de zone commerciale à une échelle intercommunale.

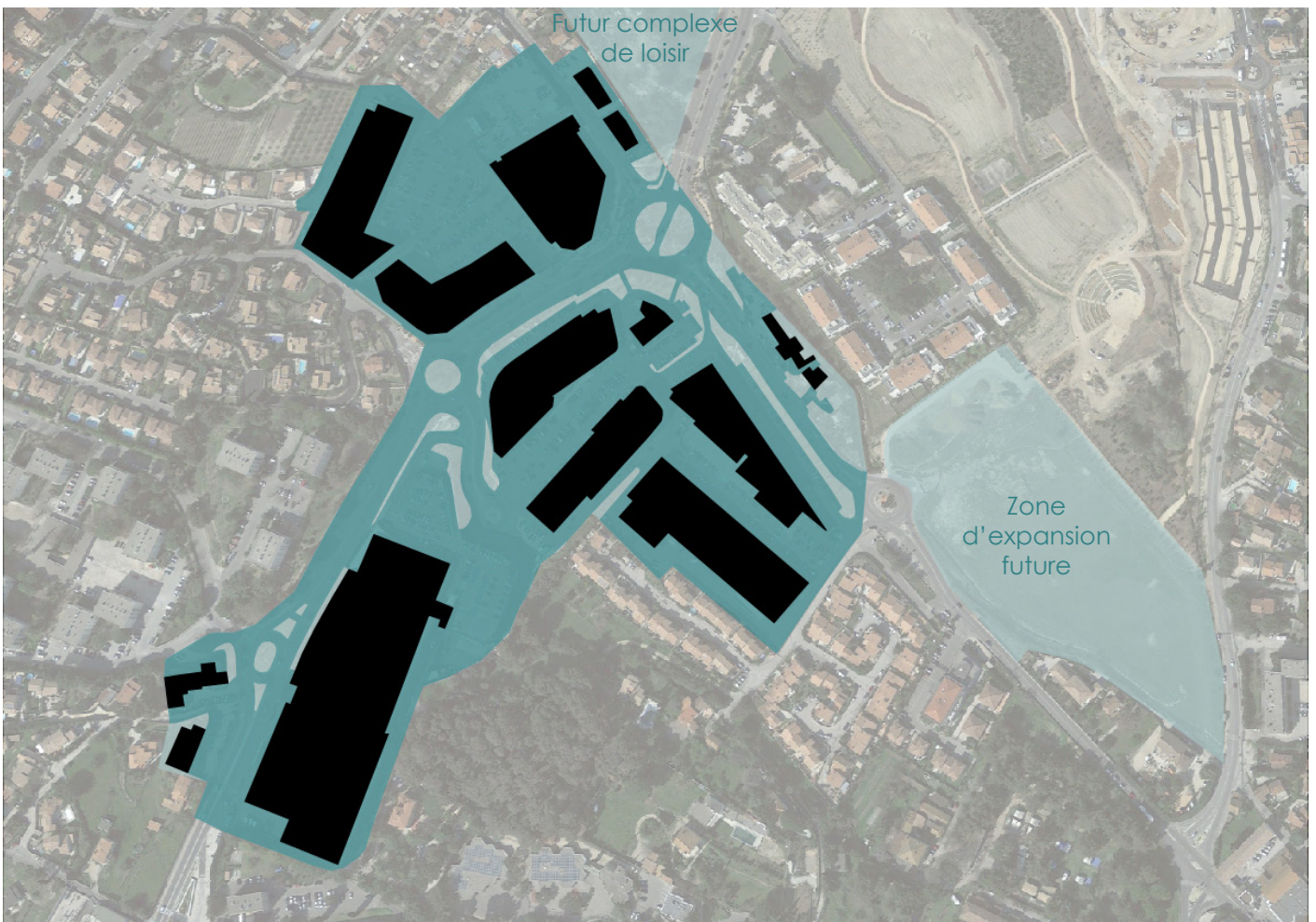
Au cours de l'année 2018, de nouvelles extensions vont commencer à sortir de terre.

D'une part à l'est du secteur, où se trouvent actuellement les terrains pour les gens du voyage. Les occupants vont être déplacés près d'Athélia afin d'ériger un complexe de loisir. Il comprendra un multiplexe cinéma de 8 salles, plusieurs restaurants, un bowling ou encore un laser-game. D'autre part, côté ouest, dans la partie sud du Parc de la Tour, un nouveau bâtiment va être construit afin d'accueillir davantage de cellules commerciales.

Le tout sera bien évidemment accompagné de nombreux stationnements qui viendront correspondre avec la passante route départementale.



Zone commerciale de l'Ancre Marine (maps.google.com)

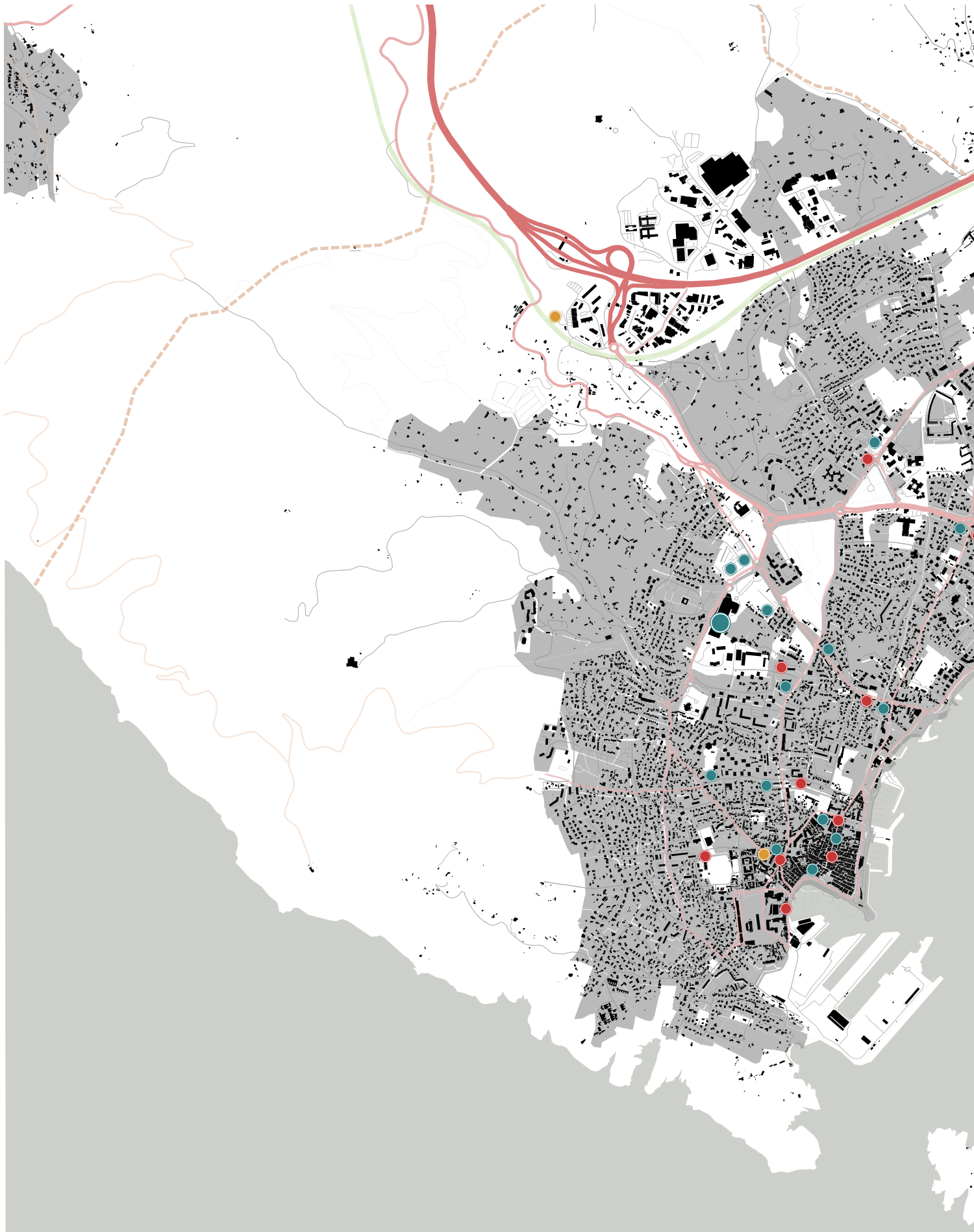


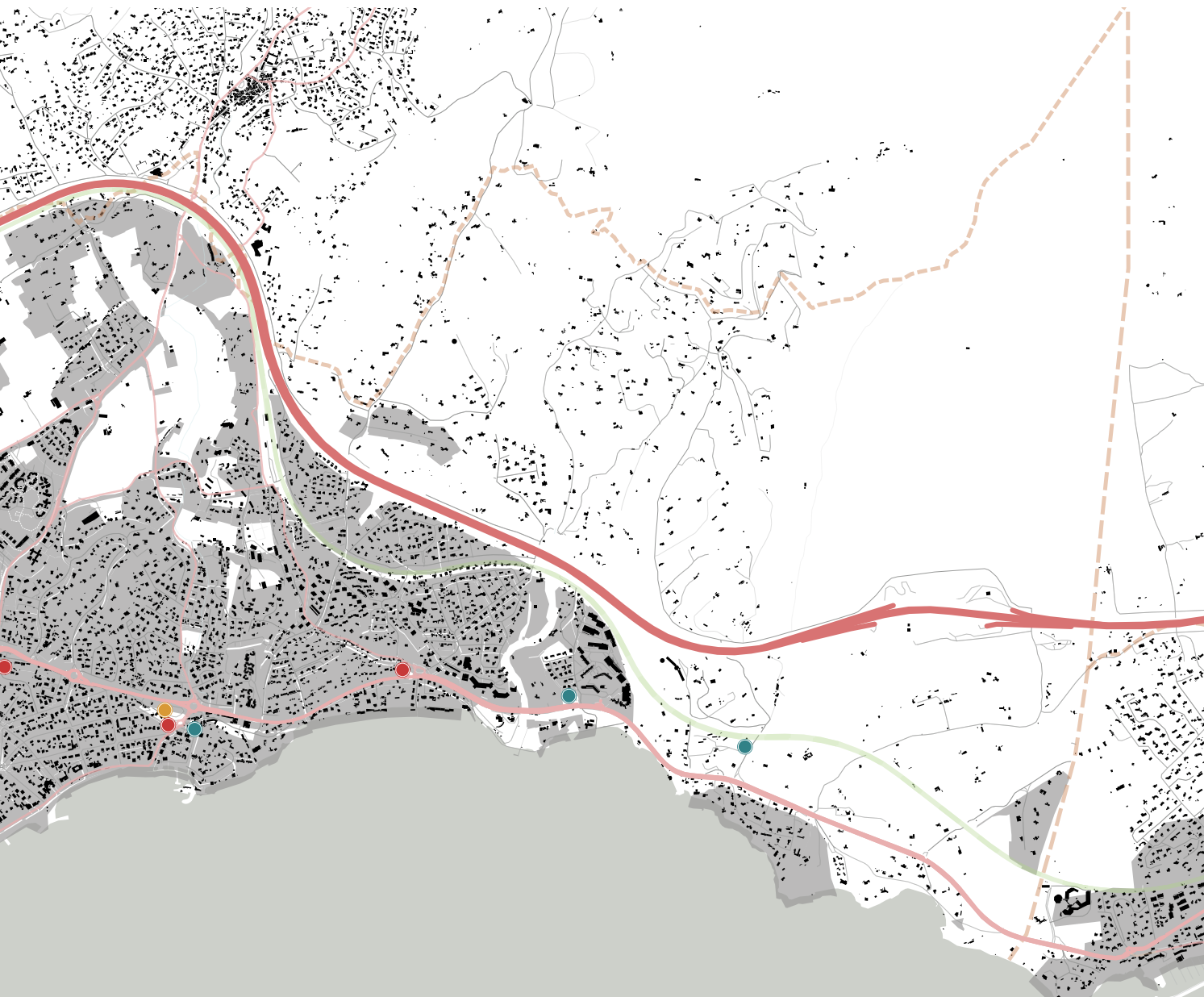
Zone commercial de l'Ancre Marine (1/5000^{ème})



LE COMMERCE

Où sont situés les pôles commerciaux de la ville ?





- Supermarché
- Bureau de Poste
- Pharmacie

Implantations commerciales à La Ciotat (1/25000^{ème})



LE COMMERCE

L'Ancre Marine : une zone commerciale de grandes enseignes

5 commerces



4 commerces



3 commerces



11 commerces



16 commerces



3 commerces

9 commerces



1 commerce



3 commerces



13 commerces



10 commerces



6 commerces





LE COMMERCE

Zone commerciale de l'Ancre Marine



(sportimmo.com)



(cc-carrefour-la-ciotat.fr)



(lamarseillaise.fr)



(foursquare.com)



(sportimmo.com)



(lamarseillaise.fr)

LE COMMERCE

Les autres polarités commerciales



Quartier Saint-Jean (maps.google.com)



La capitainerie, sur le Port-Vieux (Frédéric De Souza)



Rue des poilus (visagedumonde.over-blog.com)



Avenue Franklin Roosevelt, au bord des plages (cartesfrance.fr)



PARTIE IV

LE TOURISME



LE TOURISME

De nouvelles opportunités pour La Ciotat

Après que son emploi ait été sinistré, La Ciotat a cherché de nouveaux relais de croissance. Elle s'est entre autres tournée depuis les années 2000 vers le tourisme. En effet, étonnement, cette ville coincée entre Cassis et Bandol était une des seules villes côtières à ne pas exploiter cette manne.

Plusieurs hôtels ont alors commencé à s'implanter, dont certaines grandes enseignes internationales. Ils se sont installés principalement près du port ou près des plages. Une centralité touristique est aussi apparue tout à l'est de la ville, dans le secteur de la Baie des Anges. Un immense camping s'y est installé il y a quelques années, ainsi que de nombreux grands immeubles hôteliers. Mais ce secteur excentré a tendance à avoir plus de liens avec la ville de Saint-Cyr qu'avec La Ciotat.

En point d'orgue de tous ces aménagements, cette année commencera le chantier de l'hôtel Marriott, sur le quai Anatole France. Ce quatre étoiles dessiné par Wilmotte viendra couronner la politique de recrutement portée par la municipalité depuis quelques années, qui vise aussi une montée en gamme de l'offre de la ville.

Pour occuper tous les vacanciers, l'offre en plages de La Ciotat est assez abondante. Une partie est d'ailleurs artificielle ou en partie. Le long de cet axe, on trouve de nombreux restaurants saisonniers, cafés et glaciers. Ainsi qu'une offre grandissante de petits commerces de produits estivaux, de vêtements de baignade ou de

mode. La desserte des plages est cependant complexe. Les stationnements y sont en effet rares, la circulation compliquée et la fréquence des bus très faible. Les plages souffrent ainsi pleinement du « tout-voiture » auquel est soumis La Ciotat.

Aujourd'hui, le secteur touristique reste encore émergent à l'échelle de la ville. Les chantiers navals, qui surplombent le vieux port, ont parfois effrayé les touristes. La ville tente ainsi avec un travail de pédagogie de faire reconnaître l'intérêt patrimonial des installations. En 2018 va être lancée la rénovation des quais du Port-Vieux, afin de donner davantage de place aux piétons et aux terrasses, pour en faire un lieu de promenade plus agréable. Parallèlement, la rénovation du centre-ancien contigu doit permettre de redonner son lustre d'antan aux ruelles typiques des villages provençaux.

D'anciens bâtiments des chantiers navals ont aussi été récemment rénovés afin de connaître une nouvelle vie tout en gardant les traces du patrimoine naval. C'est ainsi qu'est née sur le port la Capitainerie, qui accueille aujourd'hui des commerces et des restaurants. Plus en retrait, la halle de la Chaudronnerie est devenue l'année dernière une salle de spectacle de 500 places, où l'on trouve de nombreux artistes à renommée nationale.

Le cinéma l'Eden Théâtre, le plus vieux cinéma au monde, a aussi récemment rouvert ses portes. C'est dans cette salle historique que les frères Lumière diffusèrent un de



Le Port-Vieux (marseilletourisme.fr)

leur tout premier film.

Toujours dans une optique de diversification et de montée en gamme, La Ciotat accueille depuis 2017 un casino Partouche. Situé en bordure du domaine de la Tour, il sera bientôt connecté au reste de la zone commerciale toute proche.

Il reste cependant encore du travail. Avec le Parc National, la ville possède en théorie un attrait naturel de taille. Et pourtant, les accès au parc sont rares et souvent compliqués. Les calanques du Mugel et de Figuerolles, pourtant assez excentrées, concentrent avec l'Île Verte la quasi totalité des visiteurs.

Le secteur des plages, lui, est peu aménagé et vieillissant. Tandis qu'à l'est, la baie des Anges souffre toujours de sa situation excentrée et donc de sa dépendance à la voiture.

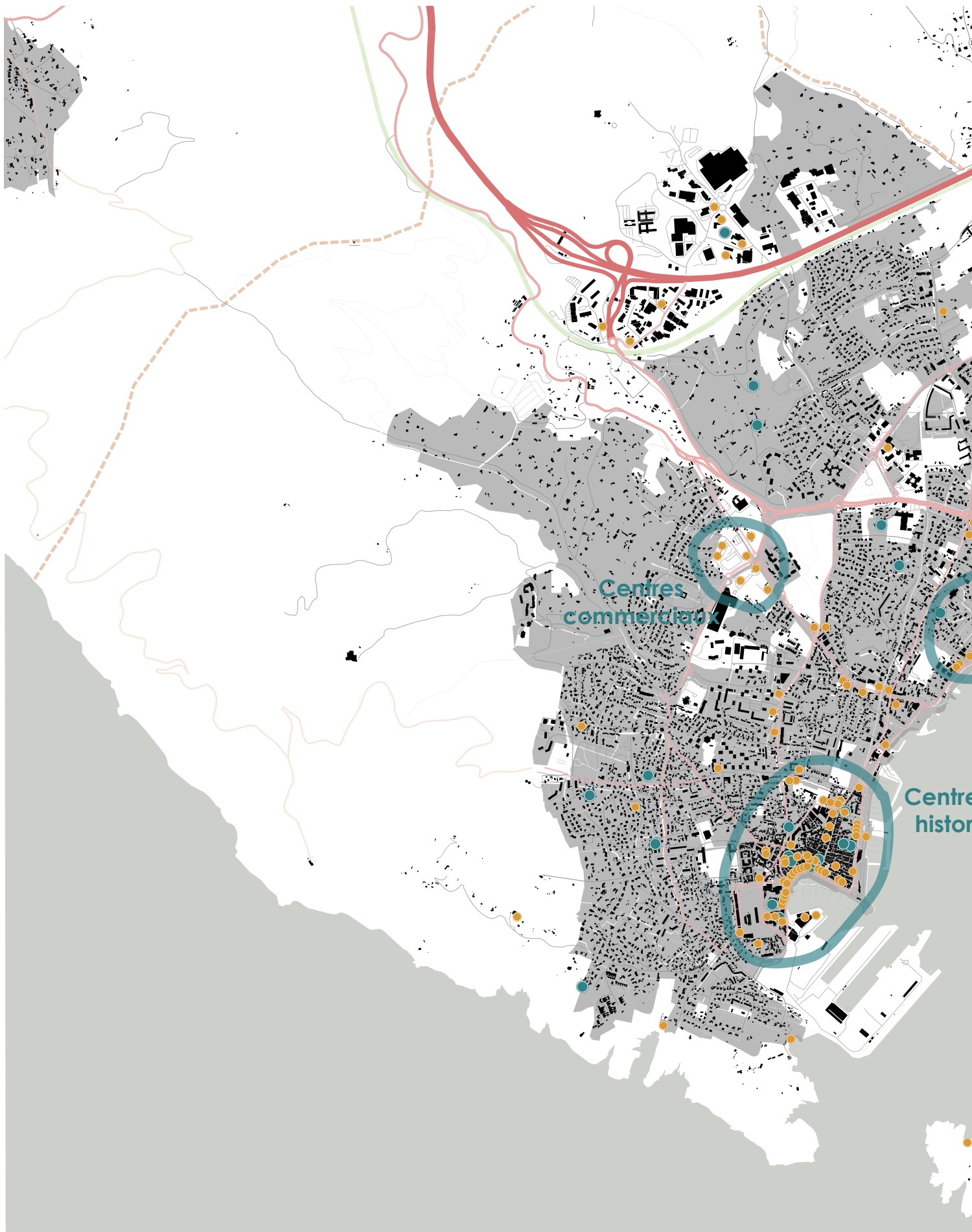


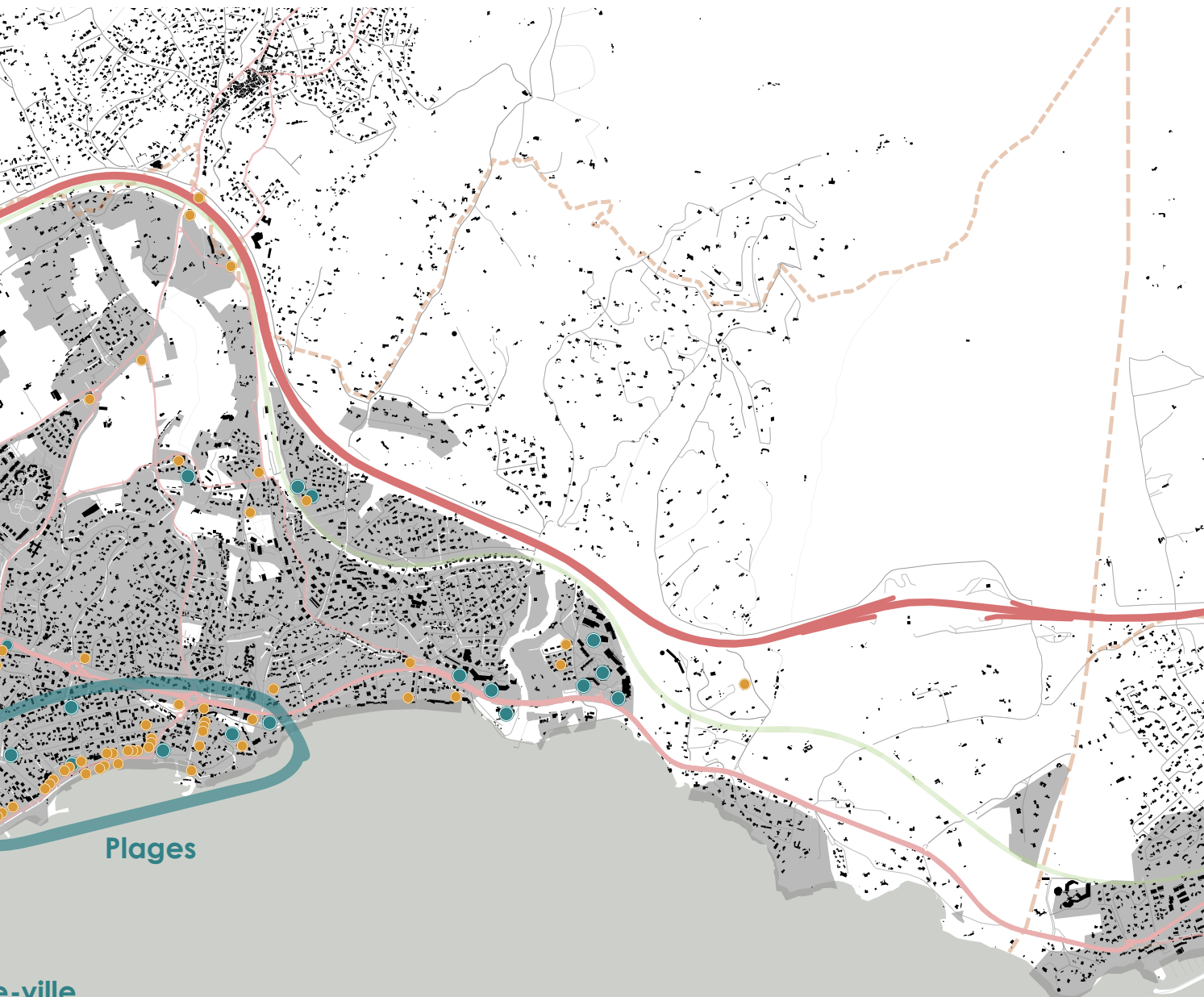
Calanque de Figuerolles (marseilletourisme.fr)



LE TOURISME

Des secteurs touristiques privilégiés





Plages

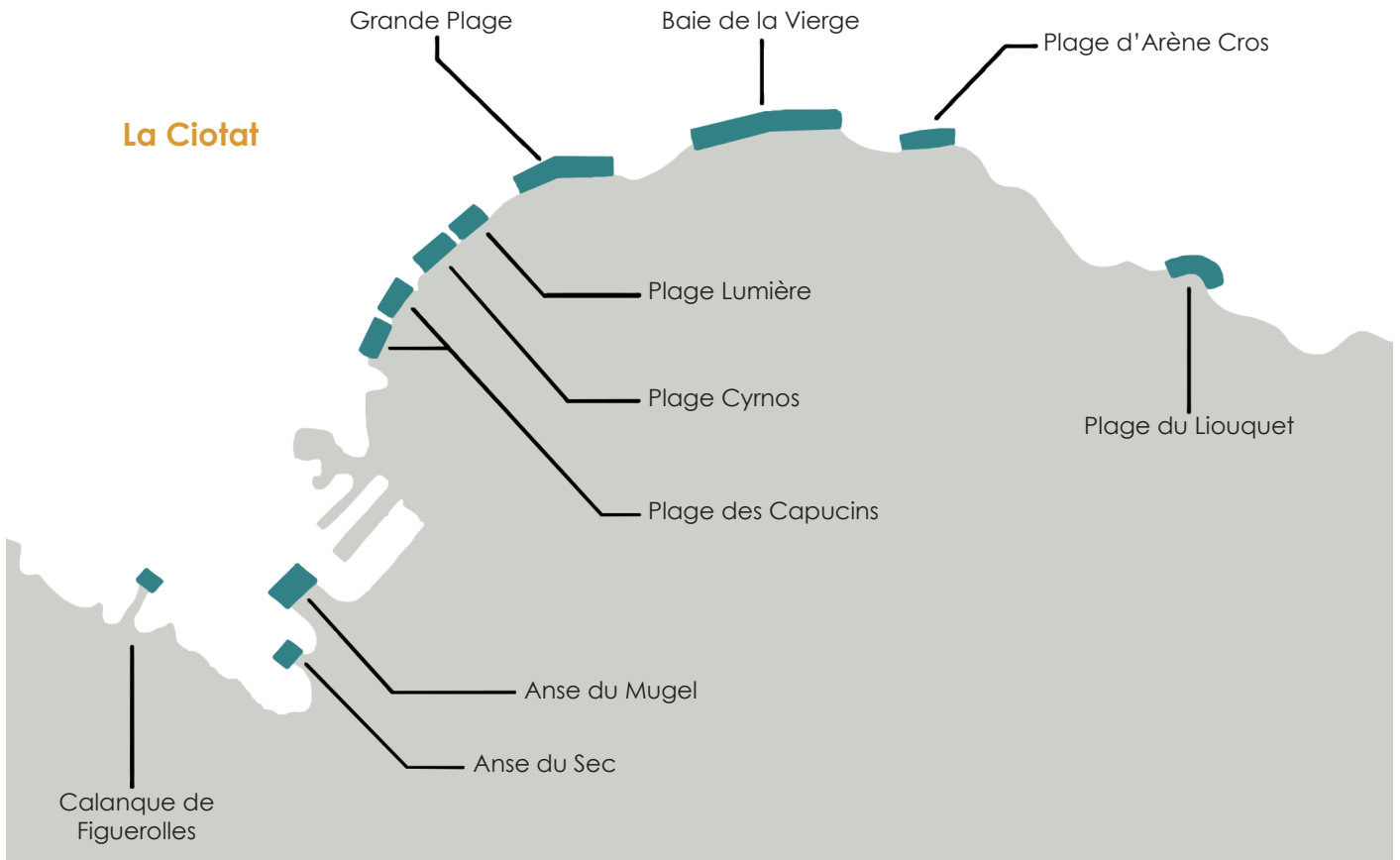
e-ville
rique

- Hôtel
- Restaurant / Bar

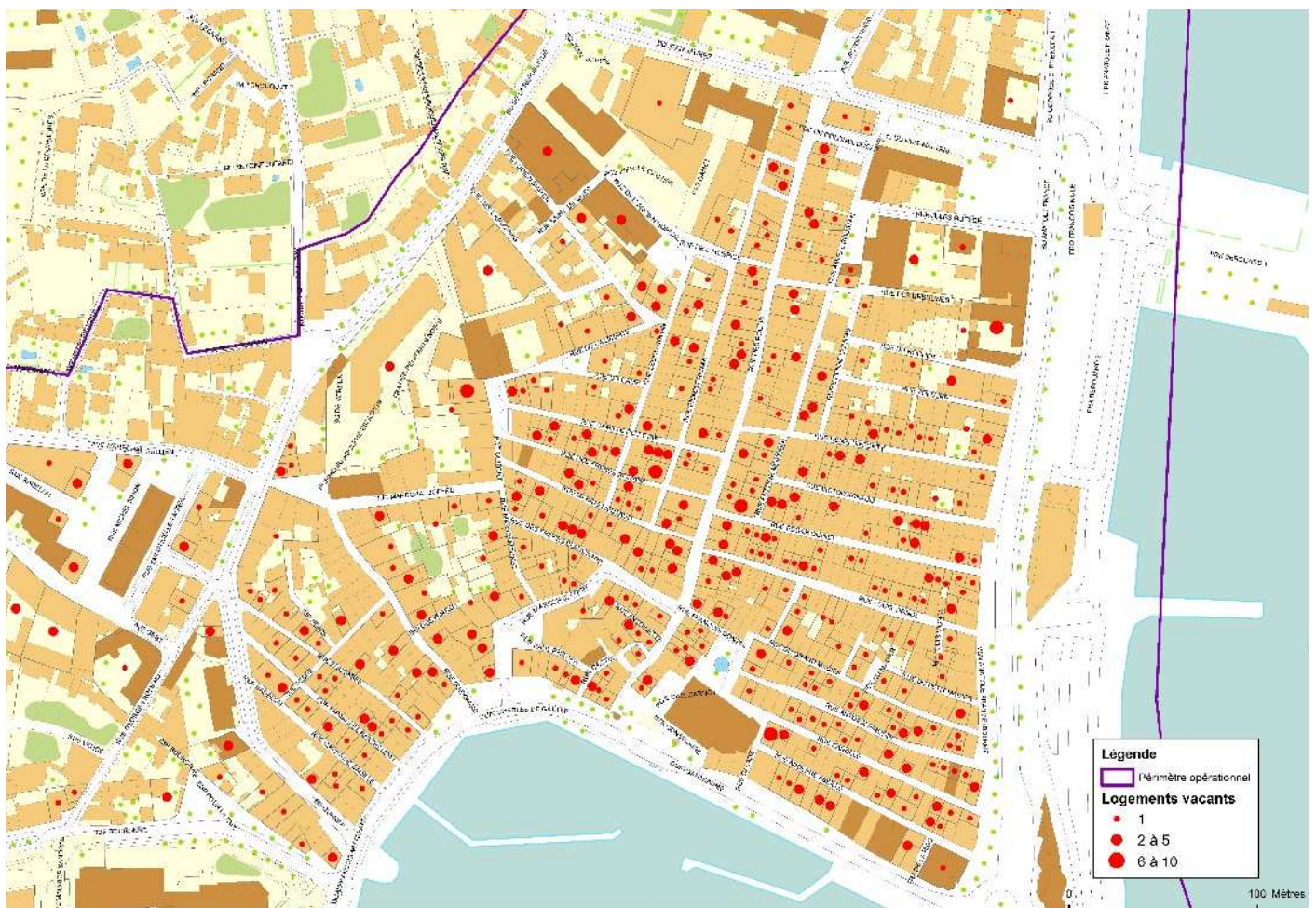
Implantations hôtelière et de restauration (1/25000^{ème})



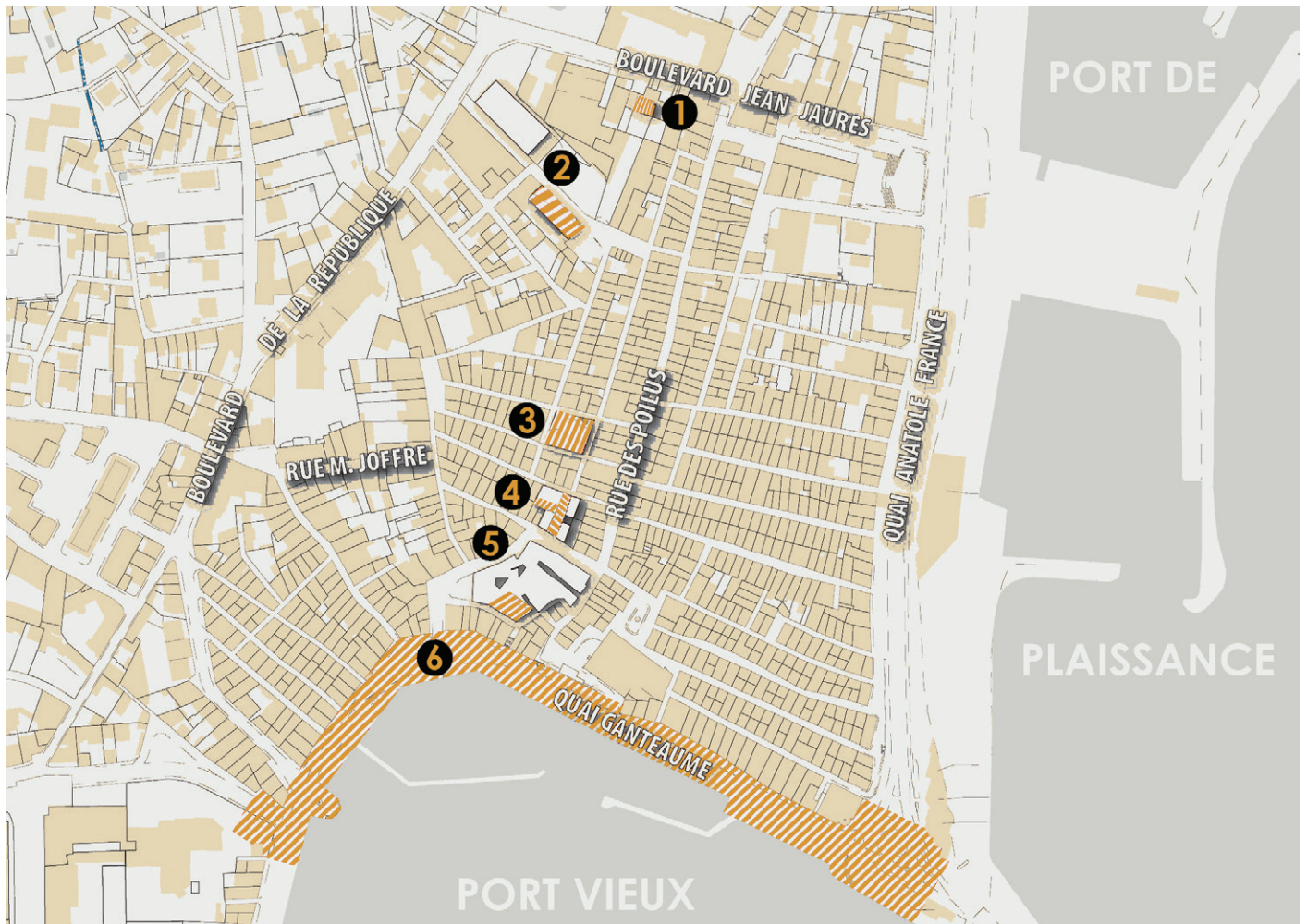
LE TOURISME



Les plages de La Ciotat



Les logements vacants dans le centre-ancien (étude pré-opérationnelle Vieux La Ciotat, Albert Jaubert)



Les prochains chantiers dans le vieux La Ciotat (1/400^{ème})
 1. Îlot Saint-Jacques - 2. Théâtre Saint-Jacques - 3. Îlot Renan - 4. Porte des temps - 5. Îlot Castel - 6. Quais du Port-Vieux



- Immeuble ou logement ayant fait l'objet d'un arrêté de péril
- Immeuble ou logement ayant fait l'objet d'un arrêté d'insalubrité
- Immeuble ou logement ayant fait l'objet d'un signalement

Les logements
 publiquement déclarés
 comme étant en péril ou
 insalubre
 (étude pré-
 opérationnelle Vieux La
 Ciotat, Albert Jaubert)
 La Ciotat 41



La casino Partouche de La Ciotat (laciostat.info)

En bordure du domaine de la Tour, ce casino a ouvert en 2017. Il se revendique comme le premier casino de plein-air, même s'il est en réalité ouvert toute l'année en intérieur. Auparavant, le casino de La Ciotat se trouvait sur les plages.



L'Eden Théâtre (mija12.canalblog.com)

Sur le quai Anatole France est installé depuis 1889 l'Eden. Rénové en 2013 à l'occasion de l'année de la culture, il est le plus vieux théâtre et cinéma encore en activité. Les frères Lumière y ont projeté en 1895 un des tout premiers films au monde.



Le Musée Ciotaden (visagedumonde.over-blog.com)

Ouvert en 1942, ce musée municipal recense en son sein une collection diverse retraçant l'histoire du territoire de La Ciotat depuis l'époque préhistorique jusqu'à aujourd'hui. Il est installé dans l'ancien hôtel de ville de La Ciotat, un bâtiment édifié en 1864.



Chapelle Notre-Dame de la Garde (calanques13.com)

Au sommet d'une colline au sud-est de la ville, cette petite chapelle du début du 17ème siècle contient de nombreux tableaux de marins remerciant la Vierge Marie.



LE TOURISME



La grande plage (booking.com)

Tournée vers le sud, les plages de La Ciotat sont de sable ou de galets. Beaucoup ont été aménagées ou agrandies sur l'eau, mais elles sont pour la plupart assez étroites.



Le parc du Mugel (ledenboat.com)

Situé juste au-dessus de la calanque éponyme, le parc du Mugel est remarquable pour le microclimat qui s'y développe, propice au développement de plantes tropicales. On le doit à l'imposant massif rocheux du Bec de l'Aigle qui le protège des embruns.



La médiathèque de La Ciotat (visagedumonde.over-blog.com)

Depuis 2013, elle a déménagé dans un bâtiment rénové (au fond sur la photo) qui était auparavant un hospice. De nombreux ciotadens y sont nés. Le théâtre Saint-Jacques (au premier plan) accueillera prochainement l'autre partie de la médiathèque.



Le cinéma Lumière (hotelplagestjean.com)

Sur la place Évariste Gras se tient chaque mardi matin le marché. Mais on y trouve surtout depuis 1913 le cinéma Lumière, qui projetait en première Les Misérables. L'établissement s'est depuis modernisé et a adopté le nom des célèbres frères lyonnais.



La rue des Poilus (photo personnelle)

C'est la principale artère piétonne du centre ancien. Cette ruelle animée est bordée de nombreux commerces. Contrairement à beaucoup de rues adjacentes, elle est plutôt propre et lumineuse.



Le théâtre de la Chaudronnerie (ldp-architectes)

Ouvert en octobre 2017, le théâtre occupe l'ancienne chaudronnerie des chantiers navals. Plusieurs salles accueillent une programmation d'importance. La plus grande a une capacité de 500 personnes et porte le nom de l'acteur Michel Simon.



Le futur hôtel Marriott (nouvellespublications.com)

En contrebas de la chapelle des Pénitents, la destruction de l'ancien commissariat et du théâtre du Golfe ne devrait plus tarder. Ils laisseront place au groupe américain Marriott qui y implantera un hôtel quatre étoiles dessiné par Jean-Michel Wilmotte.



Le camping Homair de la Baie des anges (homair.com)

Juste avant d'arriver à Saint-Cyr-sur-Mer, tout à l'est de la ville, s'est développée une offre touristique de masse. On y trouve notamment sur 10 hectares un camping quatre étoiles de près de 1000 emplacements.